



STATUTUL

COMUNEI PESAC, JUDEȚUL TIMIȘ

2023

Modelul stemei COMUNEI PESAC, JUDEȚUL TIMIȘ



DESCRIEREA ȘI SEMNIFICAȚIILE ELEMENTELOR ÎNSUMATE ALE STEMEEI COMUNEI PESAC, JUDEȚUL TIMIȘ

Stema oficială a comunei Pesac a fost adoptată de Guvern prin Hotărârea nr. 403/2014. În dreapta, în câmp negru, se află un leu agățat, armat și limbat, purtând în mâna dreaptă un paloș, iar în stânga un șnur cu 6 ciucuri și unul sus, cu buclă, toate de argint. Partea stângă este împărțită în pătrate (cu latura de $\frac{1}{4}$ din lățimea totală a scutului, 6 întregi și 3 tăiate de conturul scutului), dispuse în șah, verde și auriu. Pătratele verzi conțin o plantă de aur, cu 3 rădăcini, două frunze și o floare. Scutul este timbrat de o coroană murală de argint cu un turn crenelat.

Descrierea stemei

Stema Comunei Pesac, Județul Timiș, se compune dintr-un scut triunghiular cu marginile rotunjite, despicat.

În cartierul din dreapta, pe câmp negru, se găsește un leu agățat, înarmat și limbat purtând în mâna dreaptă un paloș, iar în stânga un șnur cu ciucuri, toate din argint.

Cartierul din stânga este împărțit în pătrate (cu latura de $\frac{1}{4}$ din lățimea totală a scutului, șase întregi și 3 tăiate de conturul scutului) dispuse în șah, verde și aur. Pătratele verzi conțin o plantă de aur cu trei rădăcini, două frunze și o floare.

Scutul este timbrat de o coroană murală de argint cu turn crenelat.

Semnificațiile elementelor însumate

Leul armat și limbat este preluat din stema familiei episcopului Josef Bajzath, a cărui feudă a fost satul imediat după întemeiere. Șnurul cu șase ciucuri împlețiți și unul sus cu buclă indică rangul de episcop al proprietarului.

Împărțirea în pătrate a cartierului din stânga evocă parcelarea și vinderea către localnici a pământului.

Planta cu trei rădăcini, două frunze și o floare reprezintă răsadurile folosite de localnici pentru recoltele timpurii și profitabile de legume.

Cartierul din dreapta este negru și evocă îndelungatul doliu al localnicilor în urma primului război mondial, când satul a pierdut foarte mulți bărbați și în semn de omagiu biserica nu și-a sărbătorit hramul ani la rând.

Menționăm că pe vechile peceți ale localității sunt figurate – șnurul episcopal pe cea din 1834, iar pe cele din 1865 și 1880 apar elemente vegetale.

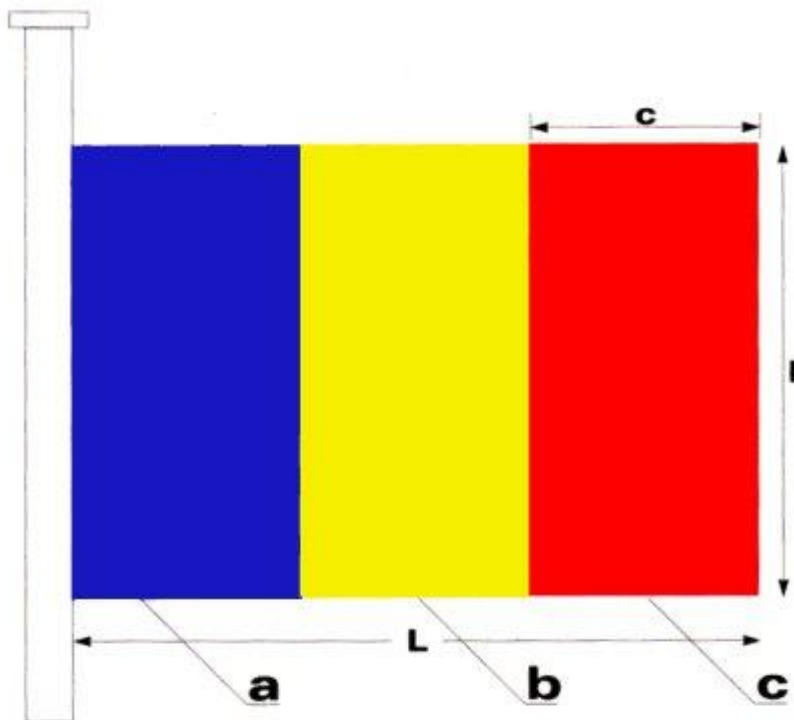
Coroana murală cu un turn crenelat semnifică faptul că localitatea are rang de comună.

Modelul steagului COMUNEI PESAC, JUDEȚUL TIMIȘ

Nu a fost până în prezent aprobat steagul Comunei Pesac, printr-o Hotărâre a Guvernului, fiind utilizat de către autoritățile administrației publice locale steagul României, al cărui model este prevăzut mai jos.

Modelul drapelului României și intensitatea culorilor acestuia sunt cele prevăzute în **Anexa nr. 1 a Legii nr.75/1994 privind arborarea drapelului României, intonarea imnului național și folosirea sigiliilor cu stema României de către autoritățile și instituțiile publice**, cu modificările și completările ulterioare.

Drapelul României are forma dreptunghiulară. Lățimea drapelului este egală cu $2/3$ din lungimea acestuia, iar lățimea culorilor sunt egale.



L	Lungime drapel	1
I	Lățime drapel	$2/3 L$
c	Lățimea fiecărei culori	$1/3 L$
Culoare	a - albastru cobalt	
	b - galben crom	
	c - roșu vermion	

Tricolorul ca simbol al națiunii românești apare la începutul secolului XIX. Este de remarcat prezența celor trei culori în canafuri și în picturile de pe pânza drapelului răscoalei lui Tudor Vladimirescu, în cadrul căreia li se atribuie pentru prima oară semnificația: "Libertate

(albastrul cerului), Dreptate (galbenul ogoarelor), Frăție (roșul sângelui)". Tricolorul a fost adoptat întâi în Țara Românească, în 1834 ca drapel de luptă, când domnitorul reformator Alexandru D. Ghica a supus aprobării sultanului Mahmud al II-lea modelul drapelelor și pavilioanelor navale de luptă. Acest model era un „steag cu fața roșie, albastră și galbenă, având și acesta stele și pasăre cu cap în mijloc”. Curând, ordinea culorilor a fost schimbată, astfel încât galbenul să apară în centru.

Încă din 17 decembrie 1989, în timpul Revoluției de la Timișoara, stema Republicii Socialiste România a fost îndepărtată de pe drapele, fiind privită ca însemn al regimului dictatorial al lui Nicolae Ceaușescu. Acest lucru s-a realizat, de cele mai multe ori, prin tăierea sau ruperea zonei centrale a fâșiei galbene.

Drapelul României se arborează în mod *permanent*:

- a) pe edificiile și în sediile autorităților și instituțiilor publice;
- b) la sediul partidelor politice, al sindicatelor, al instituțiilor de învățământ și cultură;
- c) la punctele pentru trecerea frontierei, precum și la aeroporturile cu trafic internațional;
- d) ca pavilion, pentru navele de orice fel și alte ambarcațiuni ce navighează sub pavilion românesc.

Drapelul României se arborează *temporar*:

- a) cu prilejul zilei naționale a României și al altor sărbători naționale, în locurile publice stabilite de autoritățile locale;
- b) cu ocazia festivităților și ceremoniilor oficiale cu caracter local, național și internațional, în locurile unde acestea se desfășoară;
- c) cu prilejul vizitelor oficiale întreprinse în România de șefi de stat și de guvern, precum și de înalte personalități politice reprezentând principalele organisme internaționale interguvernamentale, la aeroporturi, gări, porturi și pe diferite trasee;
- d) în cadrul ceremoniilor militare, conform regulamentelor militare;
- e) cu ocazia desfășurării competițiilor sportive, pe stadioane și alte baze sportive;
- f) în timpul campaniilor electorale, la sediul birourilor, comisiilor electorale și al secțiilor de votare.

Drapelul României poate fi arborat de persoane fizice la domiciliul sau reședința lor, precum și de persoane juridice, altele decât cele prevăzute la art. 3 din Legea nr. 75/1994, la sediile acestora.

Drapelul României se arborează la sediul misiunilor diplomatice și oficiilor consulare ale statului român din străinătate, precum și la reședința șefilor misiunilor diplomatice și oficiilor consulare, potrivit uzanțelor de protocol. De asemenea, drapelul României se arborează sub formă de fanion, pe mijloacele de transport ale șefilor de misiuni diplomatice și oficii consulare române, în deplasările oficiale ale acestora.

Drapelul României în bernă se arborează în zilele de doliu național, stabilite de Guvern.

Drapelele altor state se pot arbora pe teritoriul României numai împreună cu drapelul național și numai cu prilejul vizitelor cu caracter oficial de stat, al unor festivități și reuniuni internaționale, pe clădiri oficiale și în locuri publice stabilite cu respectarea prevederilor Legii nr. 75/1994.

Arborarea drapelului României la manifestările care se desfășoară sub egida organizațiilor internaționale se face potrivit reglementărilor și uzanțelor internaționale. În locurile în care se arborează drapelul României poate fi arborat și drapelul Consiliului Europei.

În situația în care o dată cu drapelul României se arborează și unul sau mai multe drapele de stat străine, drapelul României se arborează astfel:

- a) când drapelul României se arborează alături de un singur drapel de stat străin, drapelul României se va așeza în stânga, privind drapelele din față;
- b) când drapelul României se arborează alături de mai multe drapele de stat străine și numărul drapelelor este impar, drapelul României se va așeza în mijloc; dacă numărul drapelelor este par, drapelul României va fi așezat în stânga drapelului împreună cu care ocupă centrul, privind drapelele din față.

Modelul imnului Comunei Pesac

Nu a fost până în prezent creat și aprobat imnul Comunei Pesac, printr-o Hotărâre a Guvernului, fiind utilizat de către autoritățile administrației publice locale imnul României, prevăzut mai jos.

Conform art. 9 al Legii nr. 75/1994 cu modificările pe text a actului compus creat la data de 2 mai 2017, Imnul național al României este „*Deșteaptă-te române!*”.

Începând din 1848, „*Deșteaptă-te, române!*” a fost un cântec foarte drag românilor datorită mesajului de patriotism și de libertate pe care îl poartă în el. A fost cântat cu ocazia fiecărui conflict în România, însuflându-le curaj în momentele cruciale ale istoriei, cum ar fi Războiul de independență (1877 - 1878), Primul și Al Doilea Război Mondial. Mai ales în timpul crizei după lovitura de stat de la 23 august 1944, acest imn a fost cântat în mod spontan de toți și emis pe toate stațiile radio.

În ziua revoltei de la Brașov, din 15 noiembrie 1987, muncitorii de la uzinele de Autocamioane au început să cânte această melodie, mulți dintre ei nemaștiind versurile. Cu toate acestea melodia a continuat fără întrerupere.

Pe 22 decembrie 1989, în timpul Revoluției Române din 1989, imnul s-a înălțat pe străzi, însoțind uriașele mase de oameni, risipind frica de moarte și unind întregul popor în sentimentele nobile ale momentului. Astfel, instituirea sa ca imn național a venit de la sine, impunându-se generalizat, fără șovăială, sub formidabila presiune a manifestanților, înlocuind vechiul imn „*Trei culori*”.

Timp de câțiva ani „*Deșteaptă-te, române!*” a fost și imnul național al Republicii Moldova, dar a fost înlocuit în 1994 cu „*Limba noastră*”.

Prima înregistrare a melodiei s-a făcut pe disc, în 1900, în S.U.A., în interpretarea solistului Alexandru Pascu. Abia în 1910, fanfara Batalionului 2 Pionieri din București reunită cu fanfara Regimentului „Ștefan cel Mare” din Iași au realizat cea dintâi înregistrare instrumentală. În același an, Corul „Ion Vidu” din Lugoj a înregistrat pentru prima dată pe disc varianta corală.

Imnul de stat al României este alcătuit din unsprezece strofe. La ocazii festive se interpretează strofele 1, 2, 4 și 11.

Deșteaptă-te, române!

Deșteaptă-te, române, din somnul cel de moarte,
În care te-adânciră barbarii de tirani!
Acum ori niciodată, croiește-ți altă soarte,
La care să se-nchine și cruzii tăi dușmani.

Acum ori niciodată să dăm dovezi la lume
Că-n aste mâni mai curge un sânge de roman,
Și că-n a noastre piepturi păstrăm cu fală-un nume
Triumfător în lupte, un nume de Traian!

Înalță-ți lata frunte și caută-n giur de tine,
Cum stau ca brazi în munte voinici sute de mii;
Un glas ei mai așteaptă și sar ca lupi în stâne,
Bătrâni, bărbați, juni, tineri, din munți și din câmpii!

Priviți, mărețe umbre, Mihai, Ștefan, Corvine,
Româna națiune, ai voștri strănepoți,
Cu brațele armate, cu focul vostru-n vine,
"Viața-n libertate ori moarte!" strigă toți.

Pre voi vă nimiciră a pizmei răutate
Și oarba neunire la Milcov și Carpați!
Dar noi, pătrunși la suflet de sfânta libertate,
Jurăm că vom da mâna, să fim pururea frați!

O mamă văduvită de la Mihai cel Mare
Pretinde de la fii-și azi mână d-ajutori,
Și blastămă cu lacrimi în ochi pe orișicare,
În astfel de pericol s-ar face vânzători!

De fulgere să piară, de trăsnet și pucioasă,
Oricare s-ar retrage din gloriosul loc,
Când patria sau mama, cu inima duioasă,
Va cere ca să trecem prin sabie și foc!

N-ajunse iataganul barbarei semilune,
A cărui plăgi fatale și azi le mai simțim;
Acum se vâra cnuta în vetrele străbune,
Dar martor ne e Domnul că vii nu o primim!

N-ajunse despotismul cu-ntreaga lui orbie,
Al cărui jug din seculi ca vitele-l purtăm;
Acum se-ncearcă cruzii, în oarba lor trufie,
Să ne răpească limba, dar morți numai o dăm!

Români din patru unghiuri, acum ori niciodată
Uniți-vă în cuget, uniți-vă-n simțiri!
Strigați în lumea largă că Dunărea-i furată
Prin intrigă și silă, viclene uneltiri!

Preoți, cu crucea-n frunte căci oastea e creștină,
Deviza-i libertate și scopul ei preasfânt.
Murim mai bine-n luptă, cu glorie deplină,
Decât să fim sclavi iarăși în vechiul nost' pământ!

Intonarea imnului național al României

Tempo di marcia

1. După - teap - tă-te, ro - mă - ne, din som - nul cel de
 cum ori ni - a - da - tă să dai da - vezi la
 vii, mă-re - fe um - bre, Mi - hai, Ște - fan, Car -
 oți cu cru - cea-n frun - te! căci oas - tea e creș -

moar - te, În ca - re tea - rân - ri - ră bar - ba - rii de ti -
 lu - me Că-n as - te mări, mai cur - ge un sân - ge de ra -
 vi - ne, Ra - mă - na ra - ti - u - na, ai voș - tri stră - ne -
 ti - nă, De - vi - zai li - ber - ta - te și sco - pul ei prea -

rani, bar - ba - rii de ti - rani! A - cum ori ni - a -
 man, un sân - ge de ra - man Și că-n a noas - tre
 pot, ai voș - tri stră - ne - pot, Cu bra - fe - le ar -
 sfânt, și sco - pul ei prea - sfânt, Mu - rim mai bi - nen -

da - tă cro - leg - te - fi al - tă soar - te, La ca - re să se-n -
 piep - turi păs - trăm cu fo - lă-un nu - me Tri - um - fă - tor in
 ma - te, cu fo - cul vos - tru-n vi - ne, Vi - a - fân li - ber -
 lup - lă, cu gla - ri - e de - pli - nă, De - căt să fim sclavi

chi - ne și cru - zii tăi duș - man, și cru - zii tăi duș -
 lup - te, un nu - me de Tra - ian, un nu - me de Tra -
 ta - te ori moar - te! stri - gă toți, ori moar - te! stri - gă
 ia - răși în ve - chiul nost' pă - mânt, în ve - chiul nost' pă -

mani! A - cum ori ni - a - da - tă cro - leg - te - fi al - tă
 ian! Și că-n a noas - tre piep - turi păs - trăm cu fo - lă-un
 toți, Cu bra - fe - le ar - ma - te, cu fo - cul vos - tru-n
 mânt! Mu - rim mai bi - nen - lup - lă, cu gla - ri - e de -

soar - te, La ca - re să se-n - chi - ne și cru - zii tăi duș -
 nu - me Tri - um - fă - tor in lup - lă, un nu - me de Tra -
 vi - ne, Vi - a - fân li - ber - ta - te ori moar - te! stri - gă
 pli - nă, De - căt să fim sclavi ia - răși în ve - chiul nost' pă -

mani, și cru - zii tăi duș - man! 2. A -
 ran, un nu - me de Tra - ian! 3. Pri -
 toți, ori moar - te! stri - gă toți. 4. Pre -
 mânt!

Prezentarea grafică și descriptivă, respectiv suprafețele intravilanului și a extravilanului COMUNEI PESAC, JUDEȚUL TIMIȘ

Comuna Pesac, Județul Timiș, nu are sat aparținător.

Comuna Pesac, având coordonatele 46° 59' 43" N și 20° 49' 57" E, se află amplasată la 4 km de Dn 6. Teritoriul comunei se învecinează la sud – est cu teritoriul Comunei Periam, la sud cu teritoriul Comunei Șandra, la vest cu teritoriul Comunei Lovrin și la nord cu teritoriul Comunei Sânpetru Mare.

Suprafața totală a Comunei Pesac este de 3.416,84 ha.

Conform protocolului de predare-primire a patrimoniului imobiliar extravilan și intravilan referitor la delimitarea dintre cele două comune, înregistrat la Primăria Comunei Pesac sub nr.1524/11.05.2009 și înregistrat la Primăria Comunei Pesac sub nr.2675/11.05.2009, intravilanul Comunei Pesac este de 207,91 ha, existând prevederi de extindere a acestora.

Extravilanul Comunei Pesac este de 3.208,93 ha.

Relieful este câmpie, având caracteristicile pedologice ale solului de tip cernoziom.

Comuna Pesac și zona care o înconjoară se află în zona de **climă temperată**, fiind situată la distanță aproximativ egală de ecuator și pol. Acest fapt determină caracterul dominant de climă temperată, cu anotimpuri bine diferențiate. În ansamblu, clima zonei noastre are caracter de climă temperat continentală cu influențe atlantice.

Resursele naturale locale sunt dispune în subsol și reprezintă hidrocarburi lichide.

Solul oferă condiții favorabile pentru cultura plantelor agricole, în principal a cerealelor, a plantelor tehnice, dar și furajere, fiind propice și pentru pomicultură.

Condițiile geografice deosebit de favorabile, în special particularitățile solului și ale subsolului, precum și clima au favorizat pe aceste meleaguri o intensă și stabilă viață organizată.

Factorii naturali au un rol hotărâtor în formarea și evoluția solurilor. Caracteristic zonei este cernoziomul brun de pădure care corespunde stepei temperat-continentale cu influența climatului mediteranean (soluri încadrate în grupa I de fertilitate). Așadar, clima primește influențe mediteraneene din sud. Are un caracter temperat (media anuală fiind de 10,5 grade Celsius), cu veri călduroase și ierni nu prea friguroase. Media precipitațiilor anuale este de 520 l/mp, cu variații de la 366 la 732 l/mp. Cele mai multe precipitații cad în perioada de primăvară – vară în lunile mai – august, întâlnindu-se și ploi cu caracter torențial însoțite de căderi de grindină. Vântul dominant este Austrul, care bate aproape tot timpul anului, simțindu-se acut atât de locuitori, cât și de culturile agricole, îndeosebi din cauza lipsei unei zone împădurite de protecție.

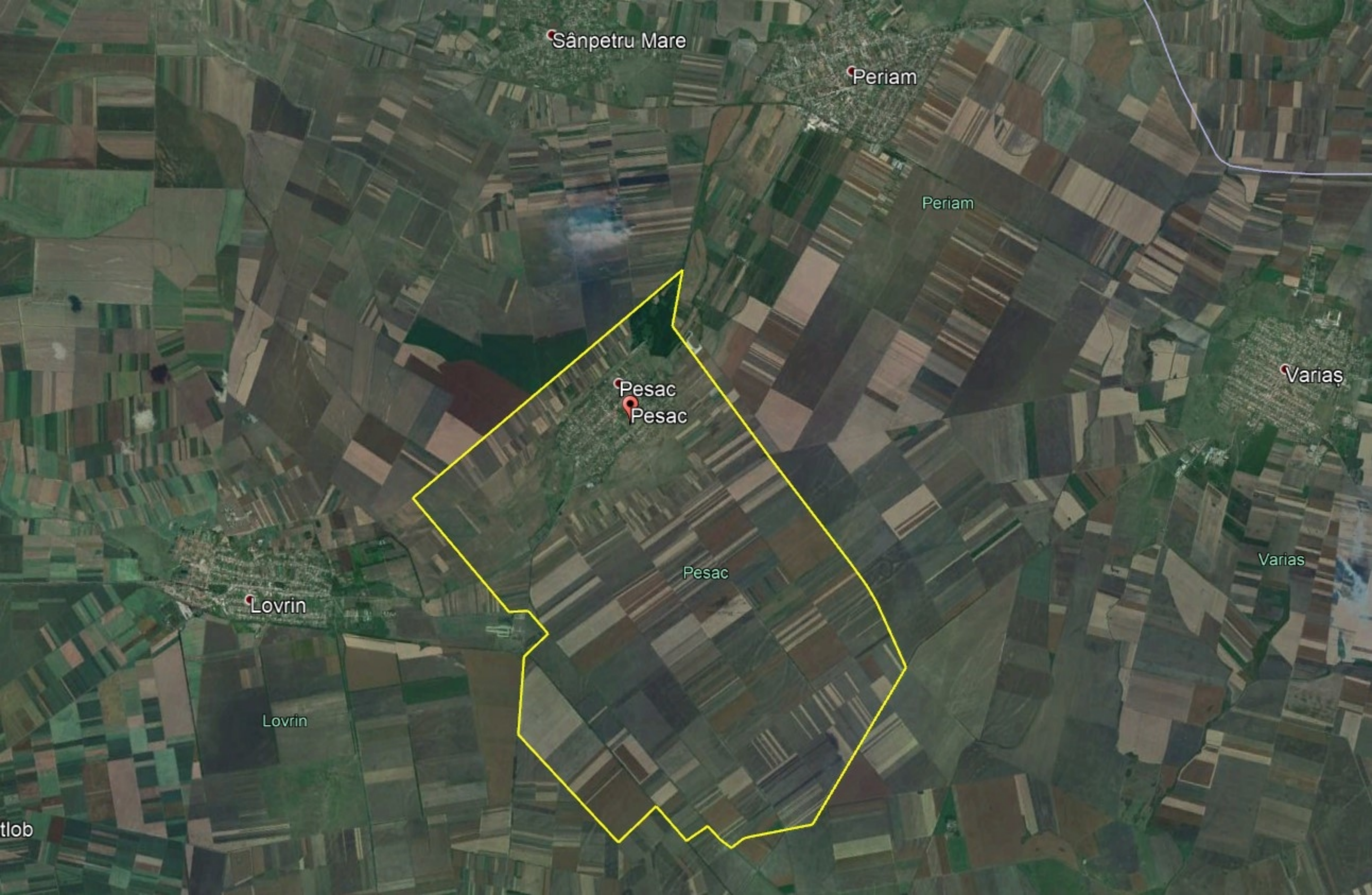
Repartiția precipitațiilor în timp este inegală. În general, în prima jumătate a anului precipitațiile sunt mai abundente decât în cea de-a doua jumătate, dar există și excepții.

Cele mai frecvente și mai lungi perioade de secetă apar în Câmpia Banatului mai ales în nord – vestul acesteia, unde se află comuna Pesac, iar tipul de secetă este cel panonic. La stația Sînnicolau Mare perioada de uscăciune este de peste 20 zile în luna martie, cu o frecvență de 30%, iar în luna august perioadele de 10 zile au frecvență maximă. Perioada de uscăciune de la Sînnicolau Mare este mai lungă decât la Timișoara sau Lugoj.

Zona de câmpie este folosită pentru diferite culturi: grâu, porumb, orz, ovăz, secară, leguminoase, plante textile, plante oleaginoase și alte plante industriale, zarzavaturi și plante de nutreț, livezi cu pomi fructiferi și vița-de-vie.

Climatul temperat-continental moderat determină o temperatură medie anuală de 10. 90 C (stația Lovrin) și o valoare medie multianuală a precipitațiilor de 566,7 mm pentru intervalul 1896-1979 și de 523,9 mm pentru intervalul 1981-1995, fapt ce indică evoluția fenomenului de aridizare.

În ceea ce privește vegetația arealul se încadrează în zona de silvostepă, cu tendință de trecere spre stepa semi umedă.



Sânpetru Mare

Periam

Periam

Varias

Pesac
Pesac

Varias

Pesac

Lovrin

Lovrin

tlob

Hidrografia, flora, fauna și tipul solurilor de la nivelul unității administrativ-teritoriale

I. Hidrografia Comunei Pesac, Județul Timiș

Teritoriul administrativ Pesac nu este străbătut de nici un râu.

La nord de Comuna Pesac, la aproximativ 10 km, curge unul dintre cele mai mari râuri ale României: Mureșul. El formează granița naturală cu Județul Arad.

Teritoriul Comunei Pesac, Județul Timiș, se află în bazinul hidrografic Aranca. Cel mai important curs hidrografic îl reprezintă pârâul Galațca, care se află în legătură cu pârâul Aranca, curs ce curge în paleoalbia Mureșului.

Canalul Galațca străbate comunele Pesac, Lovrin, Tomnatic și până în zona Jimboliei. Pârâul Galațca este semipermanent sau temporar, având în vedere bazinul său local de captare.

Formațiunile hidrologice ce constituie apele stătătoare au ca origine pe de o parte geomorfologia reliefului, în care apar covoșuri de tasare, ce favorizează odată cu freaticul înalt, acumularea apelor, iar pe de altă parte acțiunea umană, care a creat, în special la limita actualului intravilan, o baltă cu rol de agrement. Astfel există două bălți pe raza comunei la limita localității, una spre Comuna Periam, iar cealaltă la ieșirea spre Comuna Lovrin.

II. Flora Comunei Pesac, Județul Timiș, este reprezentată, în principal, de următoarele specii de **plante**: *Quercus robur* (gorun), *Ulmus spp.* (ulm), *Fraxinus excelsior* (frasin), *Acer campestre* (jugăstru), *Salix alba* și *Salix fragilis* (salcete), *Populus alba* (plop alb), precum și **arbuști** ca: *Crataegus monogyna* (păducel), *Ligustrum vulgare* (lemn cânesc), *Prunus spinosa* (porumbar), *Roșă spinosa* (măceș).

În pășuni se dezvoltă asociații de specii ca *Lolium perenne* (raigras), *Cynodon dactylon* (pir gros), *Festuca pseudovina* (păiuș), *Artemisia austriaca* (pelin), *Lotus corniculatus* (ghizdei), *Euphorbia cyparissias* (alior), *Dactylis glomerata* (golomăț), *Alopecurus pratensis* (coada vulpii).

Pe terenurile unde se semnalează exces de umiditate, predominante sunt **speciile hidrofile** precum: *Typha latifolia* (papură), *Phragmites communis* (trestie), *Juncus spp.* (rugină), *Potentilla spp.* (cinci degete), *Mentha spp.* (ismă), iar pe terenurile cu soluri alcaline sunt frecvente specii ca: *Artemisia var. salina* (pelin), *Statice gmelini* (limba peștelui), *Plantago spp.* (pătlagină), *Champhorosma ovata*.

Vegetația dominantă în Comuna Pesac este cea ierboasă. Vegetația arborescentă este caracterizată prin prezența salcâmului, dudului și plopului, iar cea a arbuștilor prin porumbar și păducel. Buruienile cele mai frecvente și dăunătoare culturilor agricole sunt: pălămida, murul, albăstrița, macii, loboda, iar în ultimul timp s-a extins sorgul.

Vegetația acvatică apare în canalul Galațca care străbate Comuna Pesac, precum și în bălțile și în canalele construite de om. Este reprezentată de plante cu adaptări speciale, respectiv plante care plutesc pe suprafața apei fără rădăcini: lintița, peștișoara, iarba broaștelor; există și plante fixate în mărul de pe fundul apei: broscarița, plante cu frunze și flori plutitoare; plante amfibii sau emerse a căror bază se află în apă: limbărița, stânjelul de baltă. Cea mai des întâlnită este trestia. Alături de acestea este papura, rogozul, etc.

În cadrul **vegetației segetale** se remarcă două comunități în funcție de plantele de cultură pe care le însoțesc. În *culturile de păioase* se întâlnesc: nemțisor de câmp, negrușcă, macul roșu, ciocul berzei, etc. În *culturile de prășitoare* sunt întâlnite: pir, volbura, etc, precum și alte specii: orzul șoricesc, raigras, pătlagina.

III. Fauna care trăiește pe teritoriul **Comunei Pesac, Județul Timiș**, este reprezentată, în principal, de următoarele specii:

- din familia rozătoarelor fac parte: popândăul (*Citellus citellus*), hârciogul (*Cricetus cricetus*), cățelul pământului (*Sphalax leocodon*), șoarecele de câmp (*Microtus arvalis*), iepurele (*Lepus europaeus*);
- dintre păsări pot fi amintite: ciocârlia de câmp (*Alauda arvensis*), prepelița (*Coturnix coturnix*), potârnichea (*Perdix perdix*), fazanul (*Phasianus colchicus*), sitarul (*Scolapax rusticola*), cristeiul roșu (*Crex crex*);
- dintre răpitoarele de zi pot fi amintite: șorecarul mare (*Buteo buteo*) și șorecarul încălțat (*Buteo lagopus*);
- dintre răpitoarele de noapte pot fi menționate: bufnița (*Strigiformes*), ciuful (*Asio otus*) și cucuveaua (*Athene noctua*).

În această zonă o pondere însemnată o au rozătoarele, care uneori produc pagube însemnate agriculturii. Frecvent se întâlnesc și mamifere carnivore ca: vulpea, dihorul, nevăstuica.

Reptilele sunt reprezentate de șopârla cenușie, destul de comună, iar amfibienii sunt reprezentați de broasca râioasă comună, iar în locurile cu pământ moale, trăiește broasca de pământ.

IV. Tipul de sol pe raza **Comunei Pesac, Județul Timiș**, este alcătuit din următoarele tipuri dominante de soluri:

- cernoziomuri (tipice, gleizate, alcalizate, salinizate): 88,8%;
- cernoziomuri cambice (tipice, gleizate, alcalizate): 5,7%;
- lăcoviști și soluri gleice (tipice, sărăturate, mlăștinoase): 3,6%;
- solonețuri (luvice): 0,01%;
- vertisoluri și protosoluri (sărăturate): 0,5%;
- asociații de lăcoviști, vertisoluri, solonețuri, soluri gleice: 1,4%.

Solurile sunt moderat-puternic sărăturate, cu rezervă mică de humus, soluri afânate.

Peste 80% din soluri sunt arabile și aparțin claselor I-III de calitate.

Tradițional, și având în vedere potențialul solurilor stabilit prin cutuma de folosire, ordinea ponderală a ocupațiilor agricole sunt: creșterea animalelor de regulă în gospodăriile populației, pomicultura și cultura cerealelor.

Unitățile mari pentru creșterea animalelor – fermele zootehnice – au dispărut odată cu CAP-urile la începutul anilor 90, motivat în special de ineficiența lor economică.

Datele privind înființarea Comunei Pesac, prima atestare documentară, precum și evoluția istorică

Pesacul a funcționat ca și comună de sine stătătoare de la înființare și până în anul 1968. Prin organizarea administrativ teritorială din acea vreme a devenit sat aparținător al Comunei Periam.

Din anul 2007 luna decembrie, după 40 de ani, Comuna Pesac a fost reînființată prin desprinderea de Comuna Periam, conform **Legii nr. 369/2007 pentru înființarea comunei Pesac, județul Timiș, prin reorganizarea comunei Periam.**

Pagini de istorie

Încă din timpuri străvechi, în apropierea Mureșului, pe drumul sării din ocnele ardelenne spre șesul panonic au existat așezări omenești. Săpăturile arheologice efectuate în zona Mureșului au dus la descoperirea unor culturi neolitice precum Criș, Tisa și Vinga care fac legătura cu culturile de răsărit.

Numeroasele descoperiri făcute în această zonă dovedesc existența unor civilizații preistorice. În urma unor săpături efectuate de Martin Roska în 1909 pe terenul Schanzhügel a fost descoperită o așezare preistorică în șase straturi concomitente precum și obiecte din piatră, os și bronz și diferite tipuri de ceramică, toate aparținând începutului epocii de bronz (începutul mileniului II î.e.n.).

În documentele privind istoria Comunei Pesac sunt amintite numeroase popoare preistorice. Astfel, în perioada migrațiilor, în Banat sunt menționați: sciții, celții, sarmații iazygi și roxolani. Slavii au creat toponimia Banatului, existentă și astăzi.

Se produce o invazie maghiară peste populația româno-slavă, în care s-au contopit rămășițe de avari și gepizi (folclorul lor s-a păstrat până astăzi).

Bulgarii dețin supremația politică asupra Banatului. Glad, conducătorul Banatului s-a supus maghiarilor, dar a păstrat drepturile de stăpân teritorial (Cronica lui Anonymus).

După moartea lui Gelu, Ahtum preia conducerea zonei și stabilește reședința la Morisena (Cenad). Abia după înfrângerea lui Ahtum la Vidin, maghiarii pătrund în Banat, contribuind la colonizarea zonei.

Regele Ștefan și ducele Ahtum intră în conflict, cauza fiind importanța politică și economică a Mureșului. Ahtum împiedică transportul sării pe Mureș, sarea fiind un monopol regal și un venit important pentru regele ungar. În scurt timp Ahtum este însă învins, în Banat fiind instaurată supremația maghiară, care înlocuiește creștinismul de rit vechi cu ritul latin.

Originea numelui

Data de înființare a localității Pesac este 16 Octombrie 1768 și a fost comună până în anul 1968, când țara a fost reorganizată din punct de vedere teritorial, trecând ca sat aparținător al comunei Periam.

Prin Legea nr. 369/2007, localitatea Pesac redevine comună de sine stătătoare.

Primul document care cuprinde note privind data și cauzele mutării pesecanilor în actuala vatră a satului a fost o însemnare pe un tabel nominal cu cei ce au contribuit la construirea Bisericii Ortodoxe Române din Pesac, cu sume de bani. Pe ultima pagina a vechiului document, stă scris în limba română, cu litere chirilice, următoarele: „**Însemnare pentru ca să se știe când s-au așezat Pesacul pe acest loc. Comunitatea Pesac a venit din**

Sânpetru pentru răutatea apei. Au ieșit în luna lui Octombrie 16 în anul 1768.” După ce vorbește despre construirea bisericii și cine a purtat de grijă, se datează și semnează astfel: ***„În Pesac la 10 Decembrie 1821, scris-am eu, preotul Filip Rusu, parohul Pesacului, născut din Comloș.”***

Conținutul acestui document data, locul și cauza emigrării românilor pesăcani, atestă că strămoșii pesăcanilor provin din localitatea denumită azi Sânpetru Mare, ce se găsește la o distanță de 6,3 km în partea de N și N-E a Pesacului și are o vechime atestată mult mai mare (care se pierde în negura vremii).

Plecarea pentru „răutatea apei” demonstrează repetatele revărsări ale râului Aranca, ce trece prin marginea acestei localități, revărsări periodice până la regularizarea albiei acestui râu. Neajunsurile provocate de apă, care au constituit un motiv principal de plecare din vechea vatră a satului, este atestat și de nota de pe „Octoihosul” tipărit la Râmnic în anul 1719 și se găsește în arhiva Bisericii Ortodoxe din Pesac, în care se pomenește de apă și ploi abundente în mai tot cursul anului 1706.

Un alt motiv pentru emigrarea pesăcanilor din Sânpetru a fost dat de „neînțelegerile și divergențele” ce au existat între comunitatea românească și comunitatea de origine slavă (sârbă) din Sânpetru Mare, divergențe atât de ordin social cât și religios. Acest lucru nu este atestat în nici un document oficial, dar se cunosc condițiile de viața ale romanilor după colonizarea sârba din Sanpetru.

Denumirea de Pesac este strâns legată de terenul nisipos pe care este așezată, un teren nisipos. Fie că locul purta această denumire încă înaintea mutării locuitorilor, fie după aceea, cert este și într-un caz și în altul, că denumirea localității se trage de la terenul pe care este amplasată, de la denumirea sârbească a nisipului, având în vedere influența slavilor asupra limbii române din această zonă.

În ceea ce privește întemeierea comunei, afară de însemnarea făcută de preotul Filip Rusu, în documentul sus amintit, până în prezent nu a fost descoperit un alt document prin care să se ateste înființarea comunei.

În anul 1774, deci după șase ani, localitatea Pesac figurează deja în documentele cărții funciare ale circumscripției Cenad, de care depindea ca „walachisches dorf” (sat românesc). Cercetând problemele după tradiție aflăm că mutarea din Sânpetru în actuala vatră a satului s-a făcut în timpul primei vizite a împăratului Iosif al II-lea prin Banat, ceea ce corespunde anului 1768. Profitând de această vizită a împăratului, un grup de țărani români din Sânpetru l-au întâmpinat pe împărat, arătându-i neajunsurile provocate de revărsarea apei, abuzurile săvârșite de reprezentanții administrației militare, cât și persecuțiile religioase la care erau supuși de către clericii Bisericii sârbești. Drept rezultat al acestor plângeri împăratul aprobă cererea și astfel majoritatea românilor din Sânpetru se mută, încă în acel an, pe actuala vatră a localității.

Lucrurile ar putea corespunde realității, deoarece se cunoaște că după cucerirea Banatului de la turci (1717), „Curtea de la Viena” îl organizează ca domeniu al „Coroanei Habsburgice”, iar pentru conducerea provinciei este organizată o administrație condusă de un guvernator militar, până în 1771, după care domeniul este condus de o administrație civilă în frunte cu un președinte. Din 1778 Banatul este încorporat Ungariei, ca în anul 1779 să fie împărțit în trei comitate: Torontal, Timiș și Caraș, comuna Pesac făcând parte din comitatul Torontal.

Un scurt istoric al localității care punctează cronologic cele mai importante momente:

- **1399** – prima atestare documentară a Pesacului datează din 1399, când este menționat într-o diplomă maghiară cu numele *Puerseegh*;
- în **1426** – Pesacul este atestat cu numele *Pwrsegh*, iar la 1549 *Persek*; după această perioadă el nu mai apare menționat nicăieri;

- în **1768** – localitatea de astăzi a fost reînființată, prin așezarea aici a locuitorilor din satul vecin *Sânpetru Sârbesc* (azi Sânpetru Mare) datorită inundațiilor frecvente și a terenului neprielnic pentru agricultură; primii locuitori au fost românii din Sânpetru care s-au așezat pe moșia lui Iosif Bayzath; acesta le-a oferit terenuri pentru a-și construi locuințele; noua localitate a primit numele *Pesak*; istoricul Ioan Lotreanu susține că primii locuitori au fost românii din Sânpetru care au plecat de acolo pentru că nu s-au înțeles cu sârbii; după înființarea localității, documentele vorbesc despre Pesak ca fiind o localitate sârbească; ea purta un nume sârbesc, iar în biserică se folosea limba slavonă;

- la **1774** – după 6 ani de la înființarea localității, apare descrierea "*Pesak, ein walachisches ort*" (Pesac, sat valah); este așadar imposibil ca satul să fi fost românizat într-un timp atât de scurt, el fiind românesc de la bun început;

- la **1799** – Bayzath colonizează 62 de familii de iobagi români din părțile Sibiului, întărind și mai mult elementul românesc; mai târziu, fratele lui Bayzath a colonizat la Pesac germani veniți din satele vecine; ei au deținut o pondere semnificativă din populație până după cel de-al Doilea Război Mondial, când numărul lor a început să scadă vertiginos;

- **1968** – **Pesacul** a funcționat ca și comună de sine stătătoare de la înființare până în anul 1968; prin organizarea administrativ teritorială din acea vreme a devenit sat aparținător comunei Periam;

- **2002** – localitatea Pesac avea un număr de 2162 locuitori, din care 1.887 români, 242 romi, 13 germani, 12 maghiari și 8 sârbi;

- **2007** – Pesacul a făcut mult timp parte din comuna Periam; în anul 2007 s-a desprins de aceasta, formând o comună de sine stătătoare, compusă doar din satul Pesac, conform legii nr. 369/2007.

Componența și structura populației Comunei Pesac

Componența și structura populației Comunei Pesac din Județul Timiș este următoarea:

1. Număr total populație – 2.421 locuitori;

2. Distribuția populației pe sexe:

- 981 bărbați;
- 1440 femei;

3. Distribuția populației în funcție de etnie:

Grup etnic	Pesac
Maghiari	3
Slovaci	1
Sârbi	6
Romi	265
Germani	2
Italieni	2
Cehi	1

Componenta nominală, perioadele de exercitare a mandatelor aleșilor locali de la nivelul Comunei Pesac, Județul Timiș, precum și apartenența politică a acestora, începând cu anul 2008 (anul înființării Comunei Pesac)

PRIMAR**a) perioada 11.01.2008 – alegeri locale din 1 iunie 2008**

Nr. crt.	Nume și prenume	Data nașterii	Apartenența politică	Perioada
<i>0</i>	<i>1</i>	<i>2</i>	<i>3</i>	<i>4</i>
1.	TOMA CORNEL	09.05.1969	PSD	11.01.2008 – 01.06.2008

b) mandatul 2008-2012

Nr. crt.	Nume și prenume	Data nașterii	Apartenența politică	Perioada
<i>0</i>	<i>1</i>	<i>2</i>	<i>3</i>	<i>4</i>
1.	TOMA CORNEL	09.05.1969	PSD	2008-2012

c) mandatul 2012-2016

Nr. crt.	Nume și prenume	Data nașterii	Apartenența politică	Perioada
<i>0</i>	<i>1</i>	<i>2</i>	<i>3</i>	<i>4</i>
1.	TOMA CORNEL	09.05.1969	PSD	2012-2016

d) mandatul 2016-2020

Nr. crt.	Nume și prenume	Data nașterii	Apartenența politică	Perioada
<i>0</i>	<i>1</i>	<i>2</i>	<i>3</i>	<i>4</i>
1.	TOMA CORNEL	09.05.1969	PSD	2016-2020

e) mandatul 2020-2024

Nr. crt.	Nume și prenume	Data nașterii	Apartenența politică	Perioada
<i>0</i>	<i>1</i>	<i>2</i>	<i>3</i>	<i>4</i>
1.	TOMA CORNEL	09.05.1969	PSD	2020-prezent

Componenta nominală, perioadele de exercitare ale mandatelor aleșilor locali de la nivelul Comunei Pesac, precum și apartenența politică a acestora, începând cu anul 2008 (anul înființării Comunei Pesac)

I. CONSILIERI LOCALI

a) mandatul 2008-2012

Nr. crt.	Nume și prenume	Data nașterii	Apartenența politică	Perioada
0	1	2	3	4
1.	BOGDAN MARIUS-GHIȚĂ	14.06.1968	PSD	2008-14.05.2009
	LUNGU MIHAIL	09.05.1965	PSD	01.06.2009-2012
2.	CIOCA FLORIN-LIVIU	15.04.1984	PSD	2008-2012
3.	DEAC ALEXANDRU	21.12.1968	PD	2008-2012
4.	DUMA (căsătorită ȘANDOR) CARMELLA-FLORICA	02.04.1979	PD	2008-2012
5.	GRUIA CUZMAN	22.07.1942	independent	2008-2012
6.	JARDA ALEXANDRU	27.04.1973	PSD	2008-2012
7.	JIVAN MIHAI	03.11.1960	PSD	2008-2012
8.	MILOȘ LIVIU	02.06.1950	PSD	2008-2012
9.	PINTEA IOSIF	03.11.1951	PD	2008-2012
10.	SLATINĂ ANTONIU	25.05.1947	PSD	2008-2012
11.	ȚINTOI NICOLETA	26.05.1975	PSD	2008-2012

b) mandatul 2012-2016

Nr. crt.	Nume și prenume	Data nașterii	Apartenența politică	Perioada
0	1	2	3	4
1.	CIOCA FLORIN LIVIU	15.04.1984	USL	2012-2016
2.	CRĂCIUN CĂLIN-FLORIN	08.09.1977	PP-DD	2012-14.10.2014
			independent	15.10.2014-2016
3.	FUȘTEAC ION-MARIUS	27.05.1981	USL	2012-2016
4.	JARDA ALEXANDRU	27.04.1973	USL	2012-2016
5.	JIVAN MIHAI	03.11.1960	USL	2012-2016
6.	LUNGU MIHAIL	09.05.1965	USL	2012-2016
7.	NĂNAU CĂLIN-EMANUEL	25.06.1982	USL	2012-2016
8.	NĂSUI VASILE	07.11.1940	USL	2012-2016
9.	PINTEA CIPRIAN-GABRIEL	25.01.1978	PDL	2012-2016
10.	SLATINĂ FLORIN	02.04.1977	PDL	2012-09.10.2014
			PSD	10.10.2014-2016
11.	VIPA STEFANIA-BIANCA	05.10.1981	PP-DD	2012-15.10.2014
			PSD	16.10.2014-2016

c) mandatul 2016-2020

Nr. crt.	Nume și prenume	Data nașterii	Apartenența politică	Perioada
0	1	2	3	4
1.	BOGDAN IOAN	13.03.1973	PSD	2016-2020
2.	COVACI FLORIN	29.03.1978	PSD	2016-2020
3.	DADA ALIN-SILVIU	04.08.1982	PSD	2016-2020
4.	FLUTURE DANIEL-IONEL	18.05.1987	PNL	2016-2020
5.	FUȘTEAC ION-MARIUS	27.05.1981	PSD	2016-28.04.2017
	BOGDAN ALEXANDRU-PETRU	14.04.1989	PSD	28.04.2017-2020
6.	JARDA ALEXANDRU	27.04.1973	PSD	2016-2020
7.	JIVAN MIHAI	03.11.1960	PSD	2016-2020
8.	LUNGU MIHAIL	09.05.1965	PSD	2016-2020
9.	MARCU CORNELIA	16.09.1971	PSD	2016-2020
10.	SLATINĂ FLORIN	02.04.1977	PSD	2016-2020
11.	VIPA STEFANIA-BIANCA	05.10.1981	PSD	2016-2020

d) mandatul 2020-2024

Nr. crt.	Nume și prenume	Data nașterii	Apartenența politică	Perioada
0	1	2	3	4
1.	BOGDAN IOAN	13.03.1973	PSD	2020-2024
2.	COVACI FLORIN	29.03.1978	PSD	2020-2024
3.	DADA ALIN-SILVIU	04.08.1982	PSD	2020-2024
4.	FLUTURE DANIEL-IONEL	18.05.1987	PNL	2020-2024
5.	JARDA ALEXANDRU	27.04.1973	PSD	2020-2024
6.	JIVAN MIHAI	03.11.1960	PSD	2020-2024
7.	LUNGU MIHAIL	09.05.1965	PSD	2020-2024
8.	MARCU CORNELIA	16.09.1971	PSD	2020-2024
9.	SLATINĂ FLORIN	02.04.1977	PSD	2020-26.09.2023
10.	ȚAIGA VICTOR	21.02.1970	Alianța USR PLUS	2020-2024
11.	VIPA STEFANIA-BIANCA	05.10.1981	PSD	2020-30.08.2022
	BOGDAN ALEXANDRU-PETRU	14.04.1989	PSD	04.10.2022-prezent

II. VICEPRIMARI CONSILIUL LOCAL

a) perioada 11.01.2008 – alegeri locale din 1 iunie 2008

Nr. crt.	Nume și prenume	Data nașterii	Apartenența politică	Perioada
0	1	2	3	4
1.	PINTEA IOSIF	03.11.1951	PD	11.01.2008 – 01.06.2008

b) mandatul 2008-2012

Nr. crt.	Nume și prenume	Data nașterii	Apartenența politică	Perioada
<i>0</i>	<i>1</i>	<i>2</i>	<i>3</i>	<i>4</i>
1.	BOGDAN MARIUS-GHIȚĂ	14.06.1968	PSD	2008-14.05.2009
2.	MILOȘ LIVIU	02.06.1950	PSD	01.06.2009- iunie 2012

c) mandatul 2012-2016

Nr. crt.	Nume și prenume	Data nașterii	Apartenența politică	Perioada
<i>0</i>	<i>1</i>	<i>2</i>	<i>3</i>	<i>4</i>
1.	LUNGU MIHAIL	09.05.1965	PSD	iunie 2012–2016

d) mandatul 2016-2020

Nr. crt.	Nume și prenume	Data nașterii	Apartenența politică	Perioada
<i>0</i>	<i>1</i>	<i>2</i>	<i>3</i>	<i>4</i>
1.	LUNGU MIHAIL	09.05.1965	PSD	2016 – 2020

e) mandatul 2020-2024

Nr. crt.	Nume și prenume	Data nașterii	Apartenența politică	Perioada
<i>0</i>	<i>1</i>	<i>2</i>	<i>3</i>	<i>4</i>
1.	LUNGU MIHAIL	09.05.1965	PSD	2020 – prezent

Procedura privind acordarea titlului de „*Cetățean de onoare al Comunei Pesac*”

Titlul de *Cetățean de Onoare al Comunei Pesac* reprezintă cea mai înaltă distincție civică care recompensează talentul și serviciile deosebite ale unei persoane, române sau străine, acordată de către Consiliul Local al Comunei Pesac.

Propunerile de conferire a titlului de *cetățean de onoare al comunei Pesac* se fac, potrivit **art. 8 din Anexa nr. 1 la Hotărârea Consiliului Local Pesac nr. 18/28.02.2022 pentru actualizarea Regulamentului privind conferirea Titlului de „Cetățean de onoare al Comunei Pesac” persoanelor fizice române sau străine cu merite deosebite**, din inițiativa:

- a) primarului Comunei Pesac;
- b) consilierilor locali;
- c) unuia sau mai multor cetățeni cu drept de vot, dacă proiectul de hotărâre este susținut prin semnături de cel puțin 5% din populația cu drept de vot înscrisă în Registrul electoral cu domiciliul sau reședința în Comuna Pesac, pe baza listelor de susținători, conform prevederilor art. 247 din Codul Administrativ aprobat prin O.U.G. nr. 57/2019.

Propunerile de conferire a titlului vor fi însoțite de o notă de prezentare a persoanei pentru care se propune conferirea titlului și cu mențiunea că sunt îndeplinite condițiile prevăzute de prezentul Regulament.

Sunt îndreptățite să fie propuse pentru acordarea Titlului, categoriile de personalități care se găsesc în una din situațiile următoare:

- a) unor personalități care, prin activitatea lor socio-profesională, au contribuit la realizarea unor noi legături științifice, culturale, sportive sau economice cu efecte benefice pentru Comuna Pesac;
- b) cetățenilor români sau străini care desfășoară activități caritabile deosebite în Comuna Pesac, iar beneficiarii acestor activități sunt orfani, bătrâni, copii abandonți, persoane cu nevoi speciale, sau instituții care adăpostesc și îngrijesc astfel de persoane asistate, conducând astfel la o îmbunătățire simțitoare a condițiilor de viață pentru cetățenii din Comuna Pesac;
- c) unor personalități care, prin realizările lor deosebite au contribuit la construirea ori promovarea unei imagini pozitive a Comunei Pesac în țară și străinătate;
- d) unor sportivi, artiști născuți sau formați în Comuna Pesac, cu rezultate de excepție în competițiile sportive sau artistice internaționale sau naționale;
- e) unor persoane care, prin acțiunile lor, au preîntâmpinat producerea de evenimente deosebit de grave sau prin sacrificiul lor suprem au salvat viețile concetățenilor din Comuna Pesac;
- f) celor care, prin activitatea lor cotidiană, creează în țară sau peste hotare o imagine deosebită a Comunei Pesac, având ca rezultate imediate realizarea unor puternice legături economico- sociale sau de altă natură, în beneficiul cetățenilor, comunităților respective;
- g) unor personalități de renume național/mondial care vizitează Comuna Pesac, unor personalități artistice sau culturale, științifice locale sau internaționale cu merite deosebite în promovarea bunelor relații dintre Comuna Pesac și alte localități;
- h) unor foști deținuți politici sau veterani de război, care prin activitatea lor ulterioară au contribuit la imaginea pozitivă a Comunei Pesac în lume.

Conferirea titlului de „*Cetățean de onoare al Comunei Pesac*” nu este condiționată de cetățenie, naționalitate, vârstă, domiciliu, sex, religie, apartenență politică.

Titlul se poate acorda, după caz:

- a) în timpul vieții persoanei în cauză;
- b) post-mortem.

Titlul are următoarele caracteristici:

- a) este personal;
- b) este netransmisibil;
- c) conferă drepturi titularului;
- d) are valabilitate nedeterminată.

În documentația înaintată Primăriei Comunei Pesac în vederea acordării titlului de „*Cetățean de onoare al Comunei Pesac*” și arhivată în dosarul de ședință al consiliului local din data în care se aprobă hotărârea, se vor găsi obligatoriu:

- a) Proiectul de hotărâre al inițiatorului;
- b) Referatul de aprobare al celui care face propunerea (inițiatorul);
- c) Informare/Notă de prezentare a biografiei, respectiv a activității persoanei propuse sau prezentarea unui Curriculum Vitae însoțit de alte documente care să justifice propunerea;
- d) certificatul de cazier judiciar privind persoana propusă pentru acordarea titlului;
- e) Consimțământul celui propus sau declarație de acceptare a titlului de „*Cetățean de onoare al Comunei Pesac*” (dacă este cazul);
- f) Copia actului de identitate privind persoana propusă pentru acordarea titlului;
- g) Copia actului de deces privind persoana propusă pentru acordarea titlului;
- h) Raportul compartimentului de resort din cadrul aparatului de specialitate al primarului Comunei Pesac;
- i) Avizul Comisiilor de specialitate din cadrul Consiliului Local al Comunei Pesac.

Documentele menționate mai sus vor fi înaintate spre analiză și verificare aparatului de specialitate al primarului.

În situația acordării Titlului post - mortem, se vor găsi în mod obligatoriu informarea /nota de prezentare și certificatul de deces.

Toate aceste documente vor fi depuse la secretarul general al Comunei Pesac pentru a fi avizate și înaintate spre a fi discutate în comisiile de specialitate ale Consiliului Local Pesac în termenul legal.

Propunerile se dezbate în plenul Consiliului Local al Comunei Pesac, în ședință ordinară sau extraordinară, după caz.

Referatul întocmit de primar va fi citit în ședința plenului Consiliului Local al Comunei Pesac, de către președintele de ședință.

Propunerile respinse nu pot fi reintroduse în dezbateri în aceeași legislatură.

Decernarea Titlului se face de către Primarul Comunei Pesac în cadrul ședințelor ordinare sau extraordinare ale Consiliului Local al Comunei Pesac.

Metodologia înmânării Titlului este următoarea:

- a) președintele de ședință anunță festivitatea ce urmează să se desfășoare;
- b) primarul comunei Pesac prezintă expunerea de motive care au stat la baza propunerii de HCL;
- c) primarul Comunei Pesac înmânează *Diploma de „Cetățean de onoare al Comunei Pesac”* și o *plachetă* realizată în acest scop, persoanei laureate sau persoanei care o reprezintă;
- d) ia cuvântul persoana laureată sau reprezentantul acesteia;
- e) pot lua cuvântul și alte persoane prezente care doresc să sublinieze pe scurt meritele laureatului;
- f) laureatul este invitat să scrie câteva rânduri în Cartea de onoare a Comunei Pesac.

Diploma este înscrisă de către secretarul general al comunei într-un **registru special** cu evidența *Cetățenilor de onoare ai comunei Pesac*.

Persoana care deține titlul de „*Cetățean de onoare al Comunei Pesac*” are următoarele drepturi:

- a) invitarea la manifestările cu caracter oficial, organizate la nivelul Comunei Pesac cu prilejul sărbătoririi unor evenimente de importanță locală sau națională;
- b) dreptul de susținere a unei alocuțiuni scrise sau verbale, cu acordul organizatorilor manifestărilor/festivităților în situația în care acestea din urmă fac referire la Comuna Pesac;

- c) accesul gratuit (în sălile de spectacole, terenuri de sport, săli de sport, cămin cultural și altele asemenea) la toate manifestările culturale-artistice, științifice și/sau sportive etc. organizate de instituțiile și/sau autoritățile publice din subordinea administrației publice locale de pe raza teritorială a Comunei Pesac;
- d) dreptul de a solicita să fie cazat gratuit în imobile ce au această destinație, disponibile și care aparțin Consiliului Local Pesac, pe perioade de timp limitate, motivat de anumite situații personale ale deținătorilor titlului.

Ceremoniile de decernare a titlului de „*Cetățean de onoare al Comunei Pesac*” au loc în cadrul unor ședințe ordinare sau extraordinare ale consiliului local.

Conferirea sau retragerea titlului de „*Cetățean de onoare al Comunei Pesac*” se face de consiliul local, prin hotărâre adoptată cu cvorumul prevăzut în regulamentul de organizare și funcționare a consiliului local.

Titlul va fi înmănat persoanei respective de către primarul comunei, care va purta eșarfa cu tricolor sau de către persoana care a propus atribuirea titlului.

În situația conferirii titlului de „*Cetățean de onoare al Comunei Pesac*” unui cetățean străin, hotărârea consiliului local și diploma de onoare vor fi redactate și în limba țării al cărui cetățean este, precum și, la cerere, într-o limbă de circulație internațională.

Drepturile persoanei care deține titlul de „*Cetățean de onoare al Comunei Pesac*” încetează în următoarele situații:

- a) decesul titularului;
- b) retragerea Titlului.

Titlul de „*Cetățean de onoare al Comunei Pesac*” poate fi retras persoanei care-l deține prin hotărâre a consiliului local, în următoarele situații:

a) când persoana în cauză a adus o atingere morală sau de prestigiu, prin comportament sau acțiuni voluntare sau involuntare, înaltului titlu dobândit;

b) când persoana în cauză a compromis cu rea-voință interesele comunității care i-a acordat titlul; în acest sens se pot enumera:

- denigrarea unor realizări comune în diverse domenii de aplicare, atunci când apar diverse obstacole de natură legislativă, administrativă sau financiară, divergențe de opinii sau de strategii, ambiții sau interese personale;
- diverse promisiuni făcute și neonorate din motive subiective, având ca scop dobândirea titlului, precum și a altor avantaje morale sau materiale;
- întreruperea voluntară a unor activități în derulare de către posesorul titlului, activități în urma cărora Consiliul Local Pesac a acordat titlul;
- condamnare penală cu caracter definitiv dată de justiție pentru activități ilegale.

Categoriile de persoane care pot solicita retragerea titlului de „*Cetățean de onoare al Comunei Pesac*” sunt aceleași categorii care au dreptul de a propune conferirea titlului.

Retragerea Titlului se face de către Consiliul Local al comunei Pesac, după următoarea metodologie:

- a) este sesizat Consiliului Local al Comunei Pesac de către aceleași categorii de persoane care au dreptul de a propune conferirea titlului;
- b) dezbaterea cazului se va face în cadrul comisiilor de specialitate ale Consiliului Local Pesac;
- c) retragerea Titlului se va face prin Hotărâre a Consiliului Local Pesac;
- d) la ședința consiliului va fi invitat deținătorul Titlului, iar dacă va fi prezent i se va acorda cuvântul, la solicitarea sa;
- e) în caz de neparticipare, hotărârea urmează să i se comunice în termen de 15 zile.

Persoanele cărora li se retrage titlul de „*Cetățean de onoare al Comunei Pesac*” nu mai beneficiază de drepturile enumerate mai sus.

Cetățenii de Onoare au datoria de a promova imaginea Comunei Pesac.

Toți cetățenii care, pentru merite deosebite, au fost recompensați cu conferirea titlului de „*Cetățean de Onoare al Comunei Pesac*”, vor fi înscrși într-un Registru special de evidență a conferirii acestor titluri.

Rețeaua rutieră a Comunei Pesac, Județul Timiș

A) Drumuri de interes național

1. **Autostrăzi** – nu este cazul
2. **Drumuri expres** – nu este cazul
3. **Drumuri internaționale «E»** – nu este cazul
4. **Drumuri naționale principale:** DN 6 cu o lungime de 4,9 km pe teritoriul Comunei Pesac
5. **Drumuri naționale secundare** – nu este cazul

B) Drumuri de interes județean - Drumul județean DJ 692 cu o lungime de 4,8 km pe teritoriul Comunei Pesac.

C) Drumuri de interes local

1. Drumuri comunale

Drumul comunal DC 975 cu o lungime de 1 km pe teritoriul Comunei Pesac.

2. Drumuri vicinale – nu este cazul

3. Străzi – 13 străzi cu denumirile stabilite conform Nomenclatorului stradal aprobat prin Hotărârea Consiliului Local Pesac nr. 46 / 31.07.2023, respectiv:

Nr. crt.	Denumire stradă	Nr. Pare	Nr. Impare
1.	Strada SMOCHINILOR (Strada 1: DS 20; CF 401384 Pesac)	1 - 9	2 - 10
2.	Strada MERILOR (Strada 2: DS 13+DS 19+DS 29; CF 401378 Pesac + CF 401361 Pesac + CF 401380 Pesac)	1 - 29	2 - 42
3.	Strada CIREȘILOR (Strada 3: DS 6+DS 7+DS 12+DS 18+DS 28+DS 36+DS 38; CF 401352 Pesac + CF 401368 Pesac + CF 401383 Pesac + CF 401394 Pesac + CF 401362 Pesac + CF 401363 Pesac + CF 401442 Pesac)	1 - 45	2 - 46

4.	Strada CASTANILOR (Strada 4: DS 20+DS 11+DS 17+DS 27+DS 34+DS 44; CF 401377 Pesac + CF 401360 Pesac + CF 401367 Pesac + CF 401366 Pesac + CF 401358 Pesac + CF 401379 Pesac)	1 - 101	2 - 36
5.	Strada PRUNILOR (Strada 5: DS 1+DS 10+DS 16+DS 26+DS 33+DS 41+DS 43; CF 401393 Pesac + CF 401392 Pesac + CF 401356 Pesac + CF 401357 Pesac + CF 401372 Pesac + CF 401364 Pesac CF 401365 Pesac)	1 - 47	2 - 38
6.	Strada CAIȘILOR (Strada 6: DS 9+DS 15+DS 25+DS 32; CF 401369 Pesac + CF 401370 Pesac + CF 401371 Pesac + CF 401350 Pesac)	1 - 29	2 - 26
7.	Strada SALCĂMILOR (Strada 7: DS 5+DS 2; CF 401347 Pesac + CF 401382 Pesac)	1 - 39	2 - 92
8.	Strada TEILOR (Strada 8: DS 4; CF 401353 Pesac)	1 - 137	2 - 112
9.	Strada PLATANILOR (Strada 9: DS 14; CF 401443 Pesac + CF 401945 Pesac + CF 401355 Pesac)	1 - 123	2 - 118
10.	Strada STEJARILOR (Strada 10: DS 21+DS 24+DS 22; CF 401376 Pesac + CF 401354 Pesac + CF 401348 Pesac)	1 - 91	2 - 122
11.	Strada NUCILOR (Strada 11: DS 30+DS 31; CF 401375 Pesac + CF 401351 Pesac)	1 - 141	2 - 152
12.	Strada ARINILOR (Strada 12: DS 37+DS 39+DS 40; CF 401381 Pesac + CF 401349 Pesac + CF 401373 Pesac)	1 - 83	2 - 140
13.	Strada FRASINULUI (Strada 13: DS 42; CF 401396 Pesac)	1 - 63	2 - 42

Rețeaua de căi ferate a Comunei Pesac, Județul Timiș

Rețeaua de căi ferate a Comunei Pesac este formată din:

- Halta Pesac;
- Calea ferată pe ruta Timișoara Nord – Nerău.

Rețeaua de căi navigabile interioare și porturi a Comunei Pesac, Județul Timiș

Nu este cazul.

Rețeaua de aeroporturi a Comunei Pesac, Județul Timiș

Nu este cazul.

Rețeaua de transport combinat a Comunei Pesac, Județul Timiș

Nu este cazul.

Principalele instituții din domeniul educației, cercetării, culturii, sănătății, asistenței sociale, presei, radioului, televiziunii și altele asemenea din Comuna Pesac, Județul Timiș

I. Instituții din domeniul educației și cercetării

- Școala Gimnazială „Maria Brindea” Pesac cu clasele I-VIII;
- Grădinița cu Program Normal Pesac.

II. Instituții din domeniul culturii

- Căminul Cultural Pesac;
- Biblioteca Comunală Pesac.

Tipul și denumirea manifestărilor culturale.

Acestea sunt cuprinse anual în **Agenda Culturală a Comunei Pesac** privind principalele manifestări cultural - artistice și sportive, după cum urmează:

- în luna ianuarie: „Eminescu, prin ochi de copil” – locul de desfășurare: Școala Gimnazială „Maria Brindea” Comuna Pesac;
- în luna februarie: „Sărbătoarea Dragostei” – locul de desfășurare: Căminul Cultural Pesac;
- în luna martie: „Mama, ființa cea mai dragă ” – locul de desfășurare: Școala Gimnazială „Maria Brindea” Comuna Pesac;
- în luna aprilie: „Împreună pentru oameni” – locul de desfășurare: Școala Gimnazială „Maria Brindea” Comuna Pesac;
- în luna mai: „O primăvară curată” – locul de desfășurare: parcul din comună;
- în luna iunie: „Sărbătoarea copiilor” – locul de desfășurare: Școala Gimnazială „Maria Brindea” Comuna Pesac;
- în luna iulie: „Festivalul Cântecului și Dansului Popular” – locul de desfășurare: Căminul Cultural Pesac; „Festival de Film – Cinema în aer liber” – locul de desfășurare: terenul de sport din centrul comunei;
- în luna august: „Zilele Pesacului” – locul de desfășurare: Căminul Cultural și Biserica Ortodoxă Română Pesac; „Săptămâna Sportului Pentru Toți” – locul de desfășurare: regional ;
- în luna septembrie: „Toamna, anotimpul bogăției” – locul de desfășurare: Școala Gimnazială „Maria Brindea” Comuna Pesac;
- în luna octombrie: „Ziua Recoltei” – locul de desfășurare: Comuna Pesac;
- în luna noiembrie: „Concurs de Șah” – locul de desfășurare: Școala Gimnazială „Maria Brindea” Comuna Pesac;
- în luna decembrie: „1 DECEMBRIE” – locul de desfășurare: Căminul Cultural Pesac; „Concert Colinde” – locul de desfășurare: Căminul Cultural Pesac.

III. Instituții din domeniul sănătății

Există o singură unitate publică prin care se asigură asistența medicală pentru cetățeni pe raza teritorială a comunei: dispensarul uman situat în centrul localității.

Temporar, mai funcționează cabinete private stomatologice, de masaj sau terapeutice.

Mai există și un Dispensar veterinar individual având ca obiect de activitate prevenirea și combaterea bolilor la animale și păsări.

IV. Instituții din domeniul asistenței sociale

Domeniul asistenței sociale pe raza teritorială a Comunei Pesac, Județul Timiș, este asigurat de *Compartimentul Asistență socială* din cadrul aparatului de specialitate al Primăriei Comunei Pesac.

Compartimentul de Asistență socială asigură serviciile sociale la nivelul comunității.

Potrivit Legii asistenței sociale nr. 292/2011, cu modificările și completările ulterioare serviciile sociale se clasifică în:

- După regimul de asistare, serviciile sociale se clasifică în:
 - a) servicii cu cazare, pe perioadă determinată sau nedeterminată: centre rezidențiale, locuințe protejate, internate de tip social, adăposturi de noapte etc.; la nivelul comunei noastre nu există astfel de servicii;
 - b) servicii fără cazare: centre de zi, centre și/sau unități de îngrijire la domiciliu, cantine sociale, servicii mobile de acordare a hranei, ambulanța socială etc.
- După locul de acordare, serviciile sociale se asigură:
 - a) la domiciliul beneficiarului;
 - b) în centre de zi;
 - c) în centre rezidențiale;
 - c¹) în internate de tip social;
 - d) la domiciliul persoanei care acordă serviciul;
 - e) în comunitate.
- După regimul juridic al furnizorului, serviciile sociale pot fi organizate ca structuri publice sau private.
- După regimul de acordare serviciile se acordă în regim normal și regim special:
 - a) servicii acordate în regim de accesare, contractare și documentare uzuale;
 - b) servicii acordate în regim special cu eligibilitate și accesibilitate extinsă, care vizează măsurile preventive care se oferă în regim de birocrație redusă și un set de servicii sociale, care vor fi accesate de beneficiari doar în condițiile păstrării anonimatului, respectiv de persoane dependente de droguri, alcool, prostituate, victimele violenței în familie etc.; serviciile acordate în regim special pot fi furnizate fără a încheia contract cu beneficiarii;
 - c) categoria serviciilor acordate în regim special este reglementată prin lege specială.

V. Instituții din domeniul presei, radioului, televiziunii și altele asemenea

Nu este cazul.

VI. Instituții în domeniul tineretului și sportului

La nivelul comunei a fost înființat Cubul Sportiv „ȘOIMII Pesac”, care se află în subordinea Consiliului Local Pesac.

VII. Alte instituții

- Postul de Poliție Pesac;
- Punct poștal.

Principalele funcțiuni economice, capacități de producție diversificate din sectorul secundar și terțiar, precum și din agricultură

Din punct de vedere economic localitatea Pesac are un profil mixt, activitățile de tip comercial fiind într-un echilibru stabil cu activitățile agrozootehnice, însă localitatea nu se încadrează în rândul localităților cu potențial economic destul de ridicat la nivelul așezărilor rurale, întrucât sunt foarte puțini agenți economici și care au o cifră de afaceri relativ mică.

Se realizează o agricultură de subzistență sau de semi-subzistență în ferme mici, individuale, echipate, cu randament relativ scăzut folosind incomplet forța de muncă a proprietarilor și utilizând cea mai mare parte a producției pentru uz propriu.

Comuna Pesac deține terenuri arabile de calitate bună. Principalele culturi întâlnite sunt porumbul, grâul, floarea soarelui, legumele și cartofii.

Pe teritoriul Comunei Pesac se regăsesc un număr de **18 operatori economici**, divizați după cum urmează:

- a. Comuna Pesac – **13 operatori economici localnici**;
- b. Comuna Pesac – **5 operatori economici străinași** (care au sediul în altă localitate).

Capacitățile de producție diversificate din sectorul secundar și terțiar, precum și din agricultură existente la nivelul Comunei Pesac:

1. Sectorul secundar

a. Sectorul industrial:

— Industria extractivă:

- Extracția petrolului brut și a gazelor naturale: *nu e cazul*;

— Industria prelucrătoare:

- Industria alimentară: *nu e cazul*;
- Finisarea materialelor textile: *nu e cazul*;
- Repararea, întreținerea și instalarea mașinilor și echipamentelor: *nu e cazul*;

b. Sectorul energetic:

— Furnizarea de energie electrică;

— Furnizarea de gaze: *nu e cazul*

c. Distribuția apei;

d. Sectorul de construcții.

2. Sectorul terțiar

- a. Sectorul de transport și depozitare;
- b. Sectorul comunicațiilor;
- c. Sectorul comercial - comerț cu ridicata și cu amănuntul; repararea autovehiculelor și motocicletelor;
- d. Sectorul turismului;
- e. Sectorul de sănătate și asistență socială;
- f. Sectorul educației;
- g. Sectorul financiar;
- h. Sectorul administrației.

3. Agricultură

- a. *Cultivarea plantelor nepermanente*
 - Cultivarea cerealelor (exclusiv orez), plantelor leguminoase și a plantelor producătoare de semințe oleaginoase;
 - Cultivarea legumelor și a pepenilor, a rădăcinoaselor și tuberculilor;
 - Cultivarea altor plante din culturi nepermanente;
- b. *Cultivarea plantelor din culturi permanente*
 - Cultivarea fructelor semințoase și sămburoase;
 - Cultivarea fructelor arbuștilor fructiferi, căpșunilor, nuciferilor și a altor pomi fructiferi;
- c. *Creșterea animalelor*
 - Creșterea bovinelor de lapte;
 - Creșterea altor bovine;
 - Creșterea cailor și a altor cabaline;
 - Creșterea ovinelor și caprinelor;
 - Creșterea porcinelor;
 - Creșterea păsărilor;
 - Creșterea altor animale.

În agricultura comunei, unde lucrează ponderea forței de muncă, sunt folosite un număr de 13 tractoare, 2 combine, 4 semănători, 5 discuri, precum și alte utilaje, aparținând persoanelor fizice ori persoanelor juridice care lucrează pământul.

Inventarul bunurilor aflate în patrimoniul Comunei Pesac, Județul Timiș

I. Inventarul bunurilor imobile din domeniul public al Comunei Pesac, Județul Timiș, conform H.G. nr. 611/2014:

Nr. crt.	Codul de clasificare	Denumirea bunului	Elemente de identificare
0	1	2	3
1.	1.6.4.	Sediul Primăriei Comunei Pesac	Imobil nr.360/A, nr. ap.1; C.F. nr.400183-C1-U1, nr.cadastral 426/I; provine din C.F. nr.3379
2.	1.6.2.	Grădinița de copii Pesac	Imobil nr.182 B ; C.F. nr.400182, nr. cadastral 621-622/b; provine din C.F. nr.794
3.	1.6.2.	Școala cu clasele I- VIII Pesac	Imobil nr.279; C.F. nr.400181, nr. cadastral 504-505; provine din C.F. nr.270
4.	1.6.2.	Cămin Cultural Pesac	Imobil nr.355/1, nr. ap.1; C.F. nr.400011-C1-U4, nr. cadastral 300023- c1-u1; provine din C.F. nr.3756
5.	1.6.2.	Biblioteca Comunală Pesac	Imobil nr.355/9, nr. ap.9; C.F. nr.400011-C1-U6, nr. cadastral 300023- C1-U9; provine din C.F. nr. 3764
6.	1.8.12	Parcelă pentru amplasarea stației de apă	C.F. nr.400555 nr.cad. 400555; provine din C.F. nr. 400535

II. Inventarul bunurilor imobile din domeniul privat al Comunei Pesac, Județul Timiș, conform H.C.L. Pesac nr. 17/28.02.2023:

Nr. crt.	Codul de clasificare	Denumirea bunului	Elemente de identificare
1.	9.2.1.1.1	Teren intravilan	C.F. nr. 400005 Pesac , nr. cad. 400005 (Nr. C.F. vechi: 300006, nr. cad. vechi: 300005, Nr. Top: 256/3), în suprafață de 1.207 mp
2.	9.2.1.1.1	Teren intravilan	C.F. nr. 400514 Pesac , nr. cad. 400514 (Nr. C.F. vechi: 300007, nr.cad.vechi: 300006, Nr. Top: 256/4), în suprafață de 1.206 mp
3.	9.2.1.1.1.	Teren intravilan	C.F. nr. 400252 Pesac , nr. cad. 400252 (Nr. C.F. vechi: 300008, nr.cad.vechi: 300007, Nr. Top: 256/5), în suprafață de 1.206 mp
4.	9.2.1.1.1	Teren intravilan	C.F. nr. 401110 Pesac , nr. cad. 401110 (Nr. C.F. vechi: 300009, nr.cad.vechi: 300008, Nr. Top: 256/6), în suprafață de 1.206 mp
5.	9.2.1.1.1	Teren intravilan	C.F. nr. 401175 Pesac , nr. cad. 300009, Top: 256/7 (Nr. C.F. vechi: 300010), în suprafață de 1.206 mp
6.	9.2.1.1.1	Teren intravilan	C.F. nr. 400004 Pesac , nr. cad. 400004 (Nr. C.F. vechi: 300011, nr.cad.vechi: 300010, Nr. Top: 256/8), în suprafață de 1.206 mp
7.	9.2.1.1.1	Teren intravilan	C.F. nr. 401325 Pesac , nr. cad. 3000013, Top: 256/11 (Nr. C.F. vechi: 300014), în suprafață de 1.597 mp
8.	9.2.1.1.1	Teren intravilan	C.F. nr. 400212 Pesac , nr. cad. 400212, (Nr. C.F. vechi: 300015, nr.cad. vechi: 300014, Nr. Top: 256/12), în suprafață de 1.216 mp
9.	9.2.1.1.1	Teren intravilan	C.F. nr. 400267 Pesac , nr. cad. 400267 (C.F. vechi: 300016, nr. cad. 300015, Nr. Top: 256/13), în suprafață de 1.210 mp
10.	9.2.1.1.1	Teren intravilan	C.F. nr. 402008 Pesac , nr. cad. 402008: 300016, Top: 256/14 (Nr. C.F. vechi: 300017), în suprafață de 1.209 mp
11.	9.2.1.1.1	Teren intravilan	C.F. nr. 401302 Pesac , nr. cad. 401302 (C.F. nr. vechi 300018, nr. cad. 300017, Nr. Top: 256/15), în suprafață de 1.209 mp
12.	9.2.1.1.1	Teren intravilan	C.F. nr. 401405 Pesac , nr. cad. 401405 (Nr. C.F. vechi: 300019, nr. cad. vechi: 300018, Nr. Top: 256/16), în suprafață de 1.209 mp
13.	9.2.1.1.1	Teren intravilan	C.F. nr. 400002 Pesac , nr. cad. 400002 (Nr. C.F. vechi: 300020, nr. cad. vechi: 300019, Nr. Top: 256/17), în suprafață de 1.208 mp
14.	9.2.1.1.1	Teren intravilan	C.F. nr. 401338 Pesac , nr. cad. 401338 (C.F. vechi nr. 300021, nr. Top. 300020, Nr. Top: 256/18), în suprafață de 1.208 mp
15.	9.2.1.1.1	Teren intravilan	C.F. nr. 400254 Pesac , nr. cad. 400254 (Nr. C.F. vechi: 300022 nr. cad. vechi: 300021, Nr. Top: 256/19), în suprafață de 1.208 mp

Nr. crt.	Codul de clasificare	Denumirea bunului	Elemente de identificare
16.	9.2.1.1.1	Teren intravilan	C.F. nr. 401607 Pesac , nr. cad. 401607 (<i>Nr. C.F. vechi: 300023, nr. cad. vechi: 300022, Nr. Top: 256/20</i>), în suprafață de 1.207 mp
17.	9.2.1.1.1	Teren intravilan (pe care se află Dispensarul uman și casa de la nr. 282)	C.F. nr. 401886 Pesac , Top: 498-499, în suprafață de 2.877 mp
18.	9.2.1.1.1	Teren intravilan (<i>curți-construcții, fosta Zootehnie</i>)	C.F. nr. 400088 Pesac , nr. cad. 400088, în suprafață de 67.713 mp; C.F. nr. 400089 Pesac , nr. cad. 400089, în suprafață de 1.536 mp; C.F. nr. 401323 Pesac , nr. cad. 401323, în suprafață de 60.201 mp; C.F. nr. 401324 Pesac , nr. cad. 401324, în suprafață de 24.800 mp (<i>C.F.-uri provenite din C.F. nr. 400087 Pesac și 400090 Pesac</i>)
19.	9.2.1.1.1	Teren intravilan	C.F. nr. 401213 Pesac , Top.: 865- 871/a/2/75 (<i>Nr. C.F. vechi: 3138</i>), în suprafață de 252 mp
20.	9.2.1.1.1	Teren intravilan	C.F. nr. 401256 Pesac , Top.: 865- 871/a/2/82; 865-871/a/2/83 (<i>Nr. C.F. vechi: 3130</i>), în suprafață de 324 mp
21.	9.2.1.1.1	Teren intravilan	C.F. nr. 401336 Pesac , Top.: 865- 871/a/2/141 (<i>Nr. C.F. vechi: 3316</i>), în suprafață de 1.187 mp
22.	9.2.1.1.1	Alee pietonală Cămin Cultural Pesac	C.F. nr. 402288 Pesac , nr. cad. 300035, Top: 317/2/8 (<i>C.F. nr. vechi: 300033</i>), în suprafață de 130 mp
23.	9.2.1.1.1	Teren pentru drum	C.F. nr. 402372 Pesac , nr. cad. 300032, Top: 317/2/5 (<i>Nr. C.F. vechi: 300030</i>), în suprafață de 493 mp
24.	9.2.1.1.1	Teren intravilan	C.F. nr. 401214 Pesac , nr. cad. 300033, Top: 317/2/6 (<i>Nr. C.F. vechi: 300031</i>), în suprafață de 288 mp
25.	9.2.1.1.1	Teren intravilan Sala de sport	C.F. nr. 402007 Pesac , nr. cad. 402007 (<i>poziție transcrisă din C.F. nr. 401668, 401669</i>), în suprafață de 4.400 mp
26.	9.2.1.1.1	Teren intravilan aferent casei nr. 324 Pesac	C.F. nr. 401904 Pesac , Top.: 468-469/b (<i>Nr. C.F. vechi: 251</i>), în suprafață de 1.104 mp
27.	9.2.1.1.1	Teren intravilan aferent casei nr. 83 Pesac	C.F. nr. 401903 Pesac , Top.: 818-819 (<i>Nr. C.F. vechi: 650</i>), în suprafață de 719 mp
28.	9.2.1.1.1	Teren intravilan	C.F. nr. 400363 Pesac , nr. cad. 300029, Top: 317/2/2 (<i>Nr. C.F. vechi: 300027 provenită din conversia C.F. nr. 300027</i>), în suprafață de 5.482 mp

Nr. crt.	Codul de clasificare	Denumirea bunului	Elemente de identificare
29.	9.2.1.1.1	Teren intravilan	C.F. nr. 402320 Pesac , Top: 716-717 (<i>Nr. C.F. vechi: 375</i>), în suprafață de 1.917 mp
30.	9.2.1.1.1	Teren intravilan	C.F. nr. 401281 Pesac , nr. cad. 401281 (<i>Nr. C.F. vechi: 1398, Nr. Top: 710-712/a/2</i>), în suprafață de 14.824 mp
31.	9.2.1.1.1	Teren intravilan	C.F. nr. 402373 Pesac , Top: 760-761/a (<i>Nr. C.F. vechi: 1983</i>), în suprafață de 719 mp
32.	9.2.1.1.1	Teren intravilan	C.F. nr. 400041 Pesac , Top: 865- 871/26 (<i>Nr. C.F. vechi: 3121</i>), în suprafață de 719 mp
33.	9.2.1.1.1	Teren intravilan	C.F. nr. 401301 Pesac , Top: 865- 871/65 (<i>Nr. C.F. vechi: 3156</i>), în suprafață de 719 mp
34.	9.2.1.1.1	Teren intravilan	C.F. nr. 401464 Pesac , Top: 865-871/a/2/21 (<i>Nr. C.F. vechi: 3227</i>), în suprafață de 791 mp
35.	9.2.1.1.1	Teren intravilan	C.F. nr. 402371 Pesac , Top: 865- 871/a/2/51 (<i>Nr. C.F. vechi: 3255</i>), în suprafață de 730 mp
36.	9.2.1.1.1	Teren intravilan	C.F. nr. 402100 Pesac , Top: 865- 871/a/2/62 (<i>Nr. C.F. vechi: 3266</i>), în suprafață de 730 mp
37.	9.2.1.1.1	Teren intravilan	C.F. nr. 402057 Pesac , Top: 865- 871/a/2/15 (<i>Nr. C.F. vechi: 3201</i>), în suprafață de 791 mp
38.	9.2.1.1.1	Teren intravilan	C.F. nr. 400348 Pesac , Top: 865- 871/a/2/103 (<i>Nr. C.F. vechi: 3097</i>), în suprafață de 1.241 mp
39.	9.2.1.1.1	Teren pentru Construire Capelă Mortuară în Comuna Pesac	C.F. nr. 400347 Pesac , nr. cad. 400347 (<i>Nr. C.F. vechi: 3118, Nr. Top: 865-871/a/2/97</i>), în suprafață de 816 mp
40.	9.2.1.1.1	Teren intravilan	C.F. nr. 400334 Pesac , nr.cad. 400334 (<i>Nr. C.F. vechi: 3158, Nr. Top: 865-871/67</i>), în suprafață de 719 mp
41.	9.2.1.1.1	Teren neproductiv	C.F. nr. 400611 Pesac , nr. cad. 400611 (<i>NGL 915; poziție transcrisă din C.F. nr. 400811 Periam</i>), în suprafață de 1.100 mp
42.	9.2.1.1.1	Baltă HB 952	C.F. nr. 400622 Pesac , nr. cad. 400622, în suprafață de 6.000 mp (<i>HB 952; poziție transcrisă din C.F. nr. 400334 Periam</i>)
43.	9.2.1.1.1	Teren intravilan	C.F. nr. 402369 Pesac , Top: 865-871/a/2/49 (<i>Nr. C.F. vechi: 3236</i>), în suprafață de 730 mp
44.	9.2.1.1.1	Teren intravilan	C.F. nr. 402374 Pesac , Top: 865-871/91 (<i>Nr. C.F. vechi: 3177</i>), în suprafață de 719 mp

Nr. crt.	Codul de clasificare	Denumirea bunului	Elemente de identificare
45.	9.2.1.1.1	Teren intravilan	C.F. nr. 401594 Pesac , Top: 865-871/116 (Nr. C.F. vechi: 3201), în suprafață de 719 mp
46.	9.2.1.1.1	Teren intravilan	C.F. nr. 401335 Pesac , Top: 865-871/a/2/140 (Nr. C.F. vechi: 3315), în suprafață de 1.187 mp
47.	9.2.1.1.1	Pășune comună în suprafață totală de 567.048 mp	C.F. nr. 400610 Pesac , nr. cad. 400610, în suprafață de 80.652 mp; C.F. nr. 400627 Pesac , nr. cad. 400627, în suprafață de 2.238 mp; C.F. nr. 400633 Pesac , nr. cad. 400633, în suprafață de 19.200 mp (măsurată 18.874 mp); C.F. nr. 400747 Pesac , nr. cad. 400747, în suprafață de 25.500 mp; C.F. nr. 400750 Pesac , nr. cad. 400750, în suprafață de 217.200 mp (măsurată 217.166 mp); C.F. nr. 400826 Pesac , nr. cad. 400826, în suprafață de 4.500 mp; C.F. nr. 400827 Pesac , nr. cad. 400827, în suprafață de 27.900 mp (măsurată 27.582 mp); C.F. nr. 400990 Pesac , nr. cad. 400990, în suprafață de 11.200 mp (măsurată 10.307 mp); C.F. nr. 401533 Pesac , nr. cad. 400533, în suprafață de 23.600 mp; C.F. nr. 401534 Pesac , nr. cad. 400534, în suprafață de 1.200 mp; C.F. nr. 401765 Pesac , nr. cad. 400765, în suprafață de 225 mp; C.F. nr. 401766 Pesac , nr. cad. 400766, în suprafață de 135.375 mp; C.F. nr. 401769 Pesac , nr. cad. 400769, în suprafață de 805 mp; C.F. nr. 401770 Pesac , nr. cad. 400770, în suprafață de 17.453 mp;
48.	9.2.1.1.1	Terenuri intravilan	C.F. nr. 402375 Pesac , Top: 865-871/a/2/74 (Nr. C.F. vechi: 3139), în suprafață de 590 mp
49.	9.2.1.1.1	Teren intravilan	C.F. nr. 400950 Pesac , Top: 865- 871/a/2/114 (Nr. C.F. vechi: 3294), în suprafață de 334 mp
50.	9.2.1.1.1	Teren intravilan	C.F. nr. 400951 Pesac , Top: 865- 871/a/2/115 (Nr. C.F. vechi: 3295), în suprafață de 694 mp
51.	9.2.1.1.1	Teren intravilan curte Cămin Cultural Pesac	C.F. nr. 401312 Pesac , nr. cad. 300034, Top: 317/2/7 (Nr. C.F. vechi: 300032), provenită din conversia C.F. nr. 300032), în suprafață de 4.089 mp
52.	9.2.1.1.1	Teren intravilan (acces în fața Căminului Cultural Pesac)	C.F. nr. 401313 Pesac , nr. cad. 300036, Top: 317/2/9 (Nr. C.F. vechi: 300034 provenită din conversia C.F. nr. 300034), în suprafață de 211 mp
53.	9.2.1.1.1	Teren intravilan împrejmuț parțial cu gard de metal (teren de fotbal)	C.F. nr. 401008 Pesac , nr. cad. 401008 (Nr. C.F. vechi: 300026 Pesac, nr. cad. vechi: 300028, Nr. Top: 317/2/1), în suprafață de 8.956 mp

Nr. crt.	Codul de clasificare	Denumirea bunului	Elemente de identificare
54.	9.2.1.1.1	Teren intravilan	C.F. nr. 401088 Pesac , nr. cad. 300030, Top: 317/2/3 (Nr. C.F. vechi: 300028; provenită din conversia C.F. nr. 300028), în suprafață de 3.531 mp
55.	1.6.1.1	Casa nr. 324	C.F. nr. 401904 Pesac , Top.: 468-469/b (Nr. C.F. vechi: 251), în suprafață utilă de 60,22 mp
56.	1.6.1.1	Casa nr. 83	C.F. nr. 401903 Pesac , Top.: 818-819 (Nr. C.F. vechi: 650), în suprafață utilă de 93,03 mp
57.	1.6.2	Spațiu și teren dezmembrat din Căminul Cultural – SAD 2	C.F. nr. 400011-C1-U9 Pesac , nr. cad. 400011-C1-U9 (Nr. C.F. vechi: 3757, nr. cad. vechi: 300023-c1-u2; provenită din conversia C.F. 3757); SAD 2 compus din 3 încăperi cu 4,29% pci și 75/1755 mp teren
58.	1.6.2	Spațiu și teren dezmembrat din Căminul Cultural – SAD 10	C.F. nr. 400011-C1-U8 Pesac , nr. cad. 400011-C1-U8 (Nr. C.F. vechi: 3765, nr. cad. vechi: 300023-c1-u10; provine din CF conversia CF 3765); SAD 10 compus din 3 încăperi cu 3,64% pci și 64/1755 mp teren
59.	1.6.2	Spațiu și teren dezmembrat din Căminul Cultural – SAD 11	C.F. nr. 400011-C1-U10 Pesac , nr. cad.: 400011-C1-U10 (Nr. C.F. vechi: 3766, nr. cad. vechi: 300023-C1-U11); SAD 11 compus din 1 încăpere cu 0,47% pci și 8/1755 mp teren
60.	1.6.2	Spațiu și teren dezmembrat din Căminul Cultural – SAD 12	C.F. nr. 400011-C1-U11 Pesac , nr. cad.: 400011-C1-U11 (CF vechi nr. 3767, nr. cad. vechi 300023-C1-U12); SAD 12 compus din 1 încăpere cu 10,89% pci și 191/1755 mp teren

Principalele entități privind societatea civilă, respectiv partidele politice, sindicatele, cultele, instituțiile de utilitate publică, precum și celelalte organizații nonguvernamentale, care au sediul sau punctul declarat ca funcționează la nivelul unității administrativ-teritoriale

I. Principalele organizații neguvernamentale

Nu este cazul.

II. Principalele partide politice

Principalele partide politice la nivelul UAT al Comunei Pesac, Județul Timiș, sunt: Partidul Social Democrat (PSD), Partidul Național Liberal (PNL), Alianța USR-PLUS și Partida Romilor.

III. Principalele organizații sindicale sau asociații profesionale

Există organizații sindicale organizate la nivelul Primăriei Comunei Pesac, precum și la nivelul Școlii Gimnaziale „Maria Brindea” Pesac:

- Sindicatul Național SCOR al Salariaților Comunelor și Orașelor din România (Solidaritatea Comunelor și Orașelor din România);
- Sindicatul Oamenilor Liberi din Educație (SOLE).

IV. Cultele religioase

În comuna Pesac își desfășoară activitatea următoarele instituții reprezentând cultele religioase:

- Parohia Ortodoxă Română Pesac cu hramul în data de 15 august: „*Adormirea Maicii Domnului*”;
- Biserica Creștină Baptistă Pesac;
- Biserica Penticostală „EFES” din localitatea Pesac;
- Comunitatea Cultul Penticostal Biserica lui Dumnezeu Apostolică Pesac (BETEL);
- Biserica Catolică Pesac.

**Lista cu denumirea înfrăților, cooperărilor sau asocierilor încheiate de Comuna Pesac,
Județul Timiș**

- **Asociația Comunelor din România (AcoR)** – potrivit Hotărârii Consiliului Local Pesac nr. 36/19.11.2012 privind aderarea Comunei Pesac la Asociația Comunelor din România;
- **Asociația de Dezvoltare Intercomunitară Deșeuri (ADID) Timiș** – potrivit Hotărârii Consiliului Local nr. 38/2008 asocierea Comunei Pesac cu municipiile, orașele și comunele din județul Timiș pentru înființarea Asociației de Dezvoltare Intercomunitară Deșeuri Timiș;
- **Asociația Grupul de Acțiune Locală (GAL) „TRIPLEX CONFINIUM”** – potrivit Hotărârii Consiliului Local al Comunei Pesac nr. 31/19.04.2012, prin care Comuna Pesac a aderat ca membru cu drepturi depline la Asociația Grupul de Acțiune Locală „TRIPLEX CONFINIUM”;
- **Asociația de Dezvoltare Intercomunitară „DISTRIBUȚIE GAZ TIMIȘ VEST”** – potrivit Hotărârii Consiliului Local Pesac nr. 86/27.11.2019 privind aprobarea constituirii Asociației de Dezvoltare Intercomunitară „DISTRIBUȚIE GAZ TIMIȘ VEST”;
- **Asociația de Dezvoltare Intercomunitară APĂ – CANAL Timiș** – potrivit Hotărârii Consiliului Local Pesac nr. 25/29.03.2022 privind asocierea Comunei Pesac, prin Consiliul Local Pesac, în Asociația de Dezvoltare Intercomunitară Apă – Canal Timiș, aprobarea Actului Constitutiv și a Statutului Asociației de Dezvoltare Intercomunitară Apă – Canal Timiș, în forma actualizată din data de 09.11.2021, precum și semnarea Actelor Adiționale la aceste documente.

Programele, proiectele sau activitățile, după caz, a căror finanțare se asigură din bugetul local, prin care se promovează/consolidează elemente de identitate locală de natură culturală, istorică, obiceiuri și/sau tradiții

Nr. crt.	Denumirea programului, proiectului sau activității, după caz	Descrierea elementelor de identitate locală de natură culturală, istorică, obiceiuri și/sau tradiții care se promovează/consolidează	Perioada în care se realizează
0	1	2	3
1.	„EMINESCU PRIN OCHI DE COPIL”	Prezentare power-point a poetului, concurs cu mai multe probe și o expoziție de desene care reflectă imagini din opera poetului.	Luna IANUARIE
2.	„SĂRBĂTOAREA DRAGOSTEI”	Organizarea unui concurs de desene, declaratii de dragoste, o paradă a modei , dans de „Dragobete”, la care vor participa elevii din clasele V-VIII din cadrul Școlii Gimnaziale „Maria Brindea” din Comuna Pesac.	Luna FEBRUARIE
3	„MAMA, FIINȚA CEA MAI DRAGĂ”	Organizarea unui spectacol dedicat tuturor mamelor. Acesta constă în cântece, poezii, scenete și prezentări realizate de către elevi despre ființa cea mai dragă, mama.	Luna MARTIE
4	„ÎMPREUNĂ PENTRU OAMENI”	Cu ocazia Sărbătorii Paștelui, se va organiza împreună cu elevii de la școală o expoziție special diverse lucrări, icoane pe sticlă, ornamente, ouă încondeiate care vor fi expuse într-un loc în care să poată fi văzute de toți locuitorii comunei și cumpărate. Cu banii adunați se vor cumpăra alimente și se vor face pachete pentru oamenii nevoiași.	Luna APRILIE
5	„O PRIMĂVARĂ CURATĂ”	Organizarea unei activități de ecologizare a parcului din localitate și a instituțiilor din centrul localității.	Luna MAI
6	„SĂRBĂTOAREA COPIILOR”	Cu ocazia zilei de 1 Iunie, Ziua Copiilor, se vor organiza activități sportive (fotbal, tenis de masă, concurs de biciclete, concurs de role și cros), jocuri distractive, concursuri la care copiii să participe cu drag.	Luna IUNIE

7	„FESTIVALUL CÂNTECULUI ȘI DANSULUI POPULAR”	Organizarea unui program artistic al jocului și cântecului popular la care vor participa elevii Școlii Gimnaziale „Maria Brindea” din Comuna Pesac, precum și formații de dansuri populare din Comunele: Periam, Moravița, Sânpetru Mare și alți invitați.	Luna IULIE
8	„FESTIVAL DE FILM – CINEMA ÎN AER LIBER”	Se va desfășura o proiecție de filme în aer liber, la care vor participa cetățeni ai comunei și alți invitați. Filmele vor fi proiectate pe scena de lângă terenul mic de sport, în curtea Căminului Cultural Pesac.	Luna IULIE
9	„ZILELE PESACULUI”	Evenimentul este destinat sărbătorii HRAMULUI Parohiei Ortodoxe Române din localitatea Pesac. Se vor organiza festivități culturale și spectacole folclorice la care vor participa inclusiv Ansamblu de dansuri populare al Comunei Pesac, precum și Formația de Călușari din Pesac. Se vor desfășura programe de divertisment și diverse competiții interactive.	Luna AUGUST
10	„SĂPTĂMÂNA SPORTULUI PENTRU TOȚI”	Se va organiza mai multe concursuri atât cu juniorii, cât și cu seniorii comunei pe parcursul unei săptămâni: cupa de vară la fotbal împreună cu echipe din alte comune vecine, concurs de volei, handbal, tenis de câmp și de masă.	Luna AUGUST
11	„TOAMNA, ANOTIMPUL BOGĂȚIEI”	Vor fi implicați copiii din localitate în diverse activități de modelare, creații artistice, creații literare și creații plastice, colecționare de fotografii și expresii frumoase, confecționare de coșulețe ale toamnei și machete având ca tematică toamna.	Luna SEPTEMBRIE
12	„ZIUA RECOLTEI”	Toamna, anotimpul bogăției și al recoltei va fi sărbătorit prin cântece, joc și voie bună în cadrul unui spectacol organizat la Căminul Cultural Pesac. La spectacol vor participa formațiile de dansuri ale comunei, formația de călușari și elevii Școlii Gimnaziale „Maria Brindea” Comuna Pesac.	Luna OCTOMBRIE
13	„CONCURS DE ȘAH”	Șahul, un sport al minții, plăcut și greu, spre care nu toată lumea are înclinație. La nivelul comunei, în incinta Căminului Cultural Pesac, va fi organizat un concurs pe grupe de vârstă. Câștigătorii vor fi recompensați cu premii.	Luna NOIEMBRIE

14	„1 DECEMBRIE“	Evenimentul este destinat sărbătorii Zilei Naționale a României. Se va organiza o festivitate comemorativă. De asemenea, se vor organiza festivități culturale, dar și un spectacol cu cântece patriotice și folclorice tradiționale românești însoțite de dansuri populare.	1 DECEMBRIE
15	„CONCERT COLINDE “	Organizare de festivități culturale, de spectacole folclorice, datini, tradiții, obiceiuri de Crăciun. Cu aceasta ocazie se vor împărți daruri de Crăciun copiilor.	Luna DECEMBRIE