

**Componenta și structura populației comunei Valea Moldovei, județul Suceava, defalcate pe localități componente**

Răspândirea populației pe suprafața celor două sate este rezultatul îndelungat, cauzat de factori istorici, economici, politici, fizico-geografici, etc. Din timpurile cele mai vechi, teritoriul a fost populat continuu. Factorii naturali au contribuit favorabil la repartiția populației deoarece Lunca râului Moldova, relieful, sursele de apă, climatul, locurile pentru pescuit, pășunat, suprafețele arabile bune pentru culturile plantelor agricole, au constituit factori de atracție încă din vechime pentru oameni.

La toate acestea se adaugă dezvoltarea orașului Gura Humorului și a unităților comunei, utilizarea economică a resurselor naturale cu repercusiuni majore în repartiția și densitatea populației.

Documentele avute la dispoziție pentru informare au fost limitate, puține și nu toate complete și semnificative deoarece localitatea Capu Cîmpului a aparținut comunei Valea Moldovei în perioada 1968-2003, iar informațiile au fost cumulate.

Populația comunei Valea Moldovei numără 3594 de locuitori din care : în satul Valea Moldovei 1619 de locuitori și în satul Mironu 1975 de locuitori. Raportat la numărul de locuitori comuna face parte din categoria unităților administrativ teritoriale mijlocii ale țării.

În contextul afirmării politicii demografice din țara noastră sunt evidente marile realizări în domeniul creșterii bunăstării materiale și spirituale ale întregii populații. În afară de creșterea veniturilor tuturor categoriilor de oameni, sunt de amintit : alocațiile de stat pentru copii ajutoarele pentru mamele cu mulți copii, până în anul 1989, precum și ajutorul social și alocațiile complementare, după anul 1989.

Analizând întreaga perioadă de studiu, începând cu datele înregistrate la recensământul populației și a locuințelor din 5 ianuarie 1977 și până în prezent, se observă o creștere lentă și continuă a populației . Dacă în anul 1977 populația în localitățile Valea Moldovei și Mironu era de 2813 locuitori, în 1989 ajunsese la 3189 locuitori, astfel într-o perioadă de 12 ani, populația a crescut cu 10,3 %. În perioada imediat următoare revoluției din anul 1989, între anii 1990-1991, s-a înregistrat o scădere a populației: în 1990 populația comunei era de 3172 locuitori, iar în anul 1991 număra 3134.

Începând cu anul 1992, an în care s-a efectuat recensământul populației și al locuințelor, populația își reia ritmul de creștere ușoară și continuă până în prezent.

Evoluția numerică a populației comunei Valea Moldovei ( 1977 – 2004 )

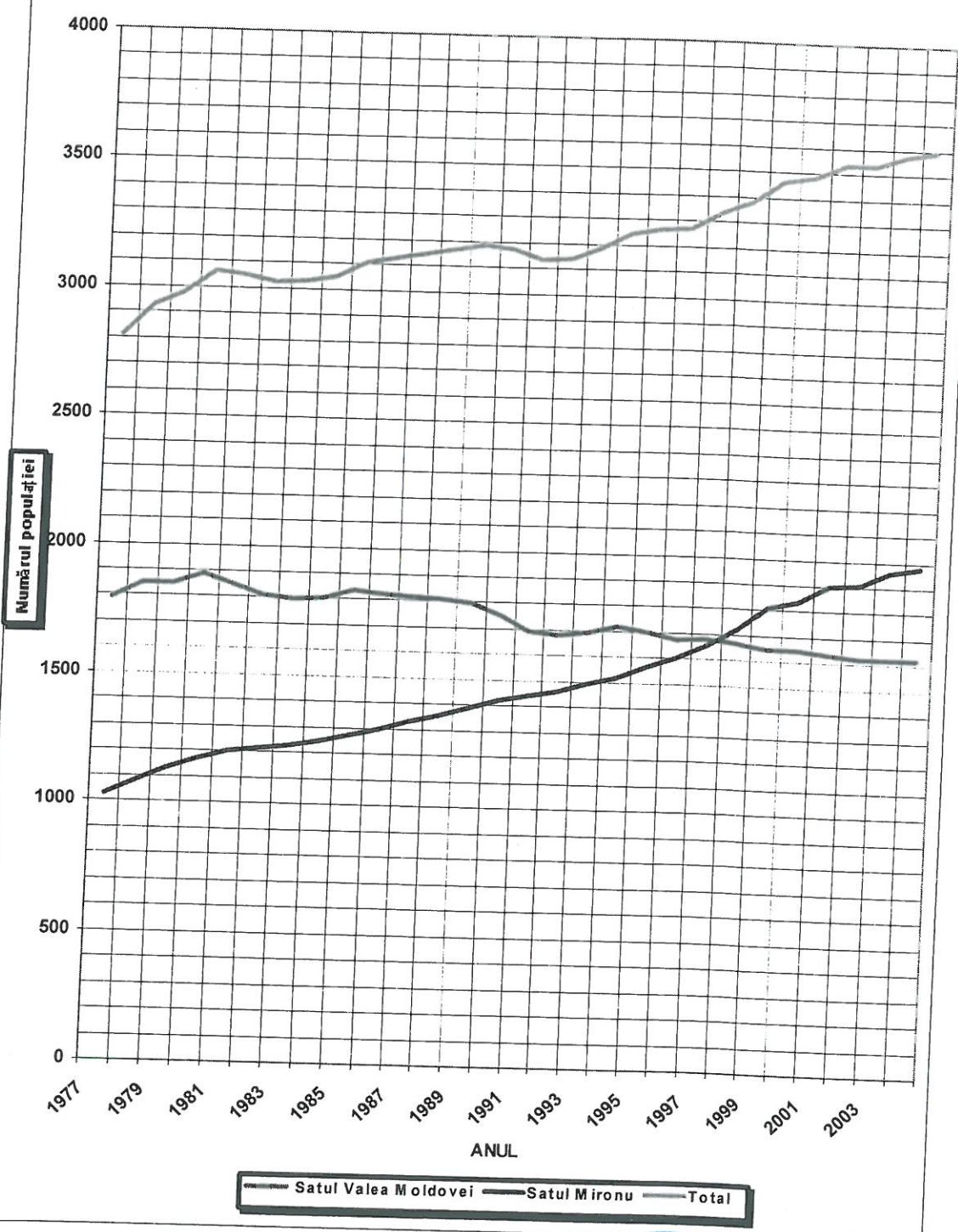


ANUL	Numărul populației		Total
	Satul Valea Moldovei	Satul Mironu	
1977	1788	1025	2813
1978	1848	1082	2930
1979	1850	1130	2980
1980	1890	1171	3061
1981	1850	1200	3050
1982	1810	1215	3025
1983	1799	1230	3029
1984	1800	1250	3050
1985	1834	1272	3106
1986	1825	1300	3125
1987	1816	1330	3146
1988	1811	1356	3167
1989	1798	1391	3189
1990	1750	1422	3172
1991	1695	1439	3134
1992	1679	1463	3142
1993	1695	1490	3185
1994	1720	1521	3241
1995	1698	1563	3261
1996	1672	1600	3272
1997	1679	1656	3335
1998	1665	1717	3382
1999	1650	1811	3461
2000	1647	1837	3484
2001	1634	1898	3532
2002	1624	1909	3533
2003	1620	1956	3576
2004	1619	1975	3594

Sursa : RPL , D.J. Statistică și Registrul agricol



Evoluția numerică a populației comunei Valea Moldovei ( 1977 - 2004 )



Analizând tabelul și graficul corespunzător se poate constata o evoluție numerică diferită a populației din cele două localități. *Astfel după anul 1989 populația din localitatea Valea Moldovei înregistrează o ușoară și continuă scădere motivată de : natalitate scăzută, populație îmbătrânită, decese.*

Populația din localitatea Mironu înregistrează după anul 1989 o creștere importantă și continuă și aceasta în rândul populației de etnie rromă datorată numărului mare de nașteri, populația acestei comunități nu este îmbătrânită și nu se înregistrează multe decese.

În prezent mișcarea naturală are un rol important în evoluția numerică a locuitorilor. Creșterea numărului populației se explică prin menținerea la cote ridicate a caracteristicilor demografice, vitalitatea cât și fluxul persoanelor care și-au format aici familii și își păstrează obiceiurile vieții de la țară.

La recensământul populației și locuințelor din anul 2002 se înregistrează o populație de 3533 locuitori, până la sfârșitul anului 2004 numărul populației ajunge la 3594.



## Structura populației

Cunoașterea structurii populației reprezintă o problemă de mare importanță socială, economică, sanitară și culturală. În comuna Valea Moldovei populația pe sexe este oarecum echilibrată, în ceea ce privește populația pe vârste balanța înclină spre grupa 15-59 de ani din localitatea Mironu, fapt cauzat de condițiile sociale, economice, culturale și politice din ultimii ani.

**Structura pe sexe** este importantă din punct de vedere demografic, sanitar și economic. Privind tabelul se poate constata că populația feminină a o pondere mai mică decât cea masculină. Influența asupra acestei structuri o are populația masculină din localitatea Mironu.

Structura populației pe grupe de vârstă și sexe (2004)

Localitatea		Total	V Â R S T A		
			0 – 14 ani	15 – 59 ani	peste 60 de ani
Valea Moldovei	Total	1619	282	980	357
	M	808	136	514	158
	F	811	146	466	199
Mironu	Total	1975	723	1014	238
	M	1049	359	563	127
	F	926	364	451	111

Sursa : Primăria comunei Valea Moldovei

**Structura pe vârste** prezintă o importanță deosebită întrucât influențează fertilitatea , mortalitatea și antrenarea în activitatea economică și legat de aceasta atât gradul de instruire cât și mobilitatea profesională, socială, etc.

În demografie se lucrează cu 3 grupe de vârstă :

- populația tânără ( 0 – 14 ani ) ;
- populația matură ( 15 – 59 ani ), care se împarte la rândul ei în populația adultă tânără ( 20 – 40 ani ) și populația adultă vârstnică ( 40 – 59 ani ) ;
- populația vârstnică ( peste 60 ani )



Piramida vârstelor pe acest teritoriu arată că baza ( 0-14 ani ) în comparație cu celelalte grupe de vârste este medie și în creștere.

În ceea ce privește **structura profesională** putem spune că populația activă este antrenată în cele trei sectoare ale economiei naționale : primar, secundar și terțiar, în diferite proporții din totalul populației pe sexe.

În condițiile în care cea mai mare parte a contingentului populației tinere va rămâne în comună, se prelină că în următorii 10-15 ani populația comunei va crește continuu. Pentru aceasta va fi necesar ca prin dezvoltarea unor activități productive și a serviciilor să se creeze în viitor posibilități de ocupare a forței de muncă pe plan local.

#### Structura profesională pe ramuri ale economiei naționale

Anul	1989	1992	2002	2004
<b>Ramura economiei</b>				
Industrie	80	67	18	<b>13</b>
Construcții	5	3	2	<b>9</b>
Agricultură	1115	1152	1184	<b>1195</b>
Silvicultură	12	12	16	<b>20</b>
Transporturi și telecomunicații	8	8	7	<b>6</b>
Comerț	7	12	20	<b>39</b>
Învățământ	20	26	28	<b>38</b>
Ocrotirea sănătății	5	5	5	<b>8</b>
Administrație	8	10	11	<b>16</b>
Alte ramuri	3	3	5	<b>8</b>

Sursa : Direcția Județeană de Statistică

Oferta locurilor de muncă din localitate, dar și din cel mai apropiat oraș - Gura Humorului, nu satisface cerința locurilor de muncă a populației active din comună. Este de menționat că în ultimii ani, prin reducerea activității unor unități industriale din zonă, ocuparea forței de muncă în industrie s-a redus, a crescut însă numărul persoanelor ocupate în agricultură și în comerț.

**Cei care lucrează în sectorul productiv primar, agricultura și silvicultură, reprezintă 90% din numărul persoanelor active.** Datorită învecinării comunei Valea Moldovei cu orașul Gura Humorului, până în anul 1989 au fost circa 100 de navetiști ocupați în industrie, construcții și transporturi, astăzi doar 10 persoane își mai desfășoară activitatea profesională în oraș.



Baza dezvoltării economice a comunei o constituie sectorul particular în care agricultura reprezintă ramura principală cu o pondere de circa 90 % din totalul persoanelor ocupate în activitatea productivă în timp ce în sectorul public își desfășoară activitatea abia 4% din populația activă.

În comună există un disponibil de forță de muncă, fapt care generează fenomenul de șomaj și migrarea unor tineri spre alte localități din țară și chiar în străinătate.

Pentru dezvoltarea comunei va fi necesară diversificarea activităților economice, în primul rând dezvoltarea sectorului non-agricol.

Populația inactivă este constituită de obicei din populația tânără ce coincide în cea mai mare parte cu populația școlară sau cu forță de muncă ce se pregătește pentru a lucra în economie și populația vârstnică, cei care sunt pensionați, cu vârste peste 60 de ani, precum și cu populația adultă care din diferite motive (accidente, persoane bolnave) nu poate lucra.

În comună ponderea șomerilor a înregistrat în perioada 1989-2004 un număr de 86 de persoane.

În ultima perioadă se constată o creștere a populației inactive în dauna celei active, pentru motivul că sectorul secundar (industria) și-a redus mult activitatea, iar sectorul terțiar nu este pregătit pentru a primi acest surplus de forță de muncă încă necalificată. O ocupație sigură și continuă este cea din sectorul primar (agricultura), majoritatea locuitorilor comunei deținând o anumită suprafață de teren.

**Structura confesională.** Analizând modul cum s-au declarat localnicii la recensămintele populației și a locuințelor rezultă că anii 1977 și 1992 existau 6 persoane de religie romano-catolică, iar populația majoritară era de rit ortodox. În anul 2002 se înregistrează 4 romano catolici, 4 adventiști și de asemenea populația majoritară este ortodoxă.

**Structura etnică.** Populația comunei este de etnie română. Deși în localitatea Mironu există o comunitate de circa 1500 de rromi aceștia se declară la recensământ români, motivând că ei vorbesc limba română și nu cea rromă. Acest neam de rromi se numesc cașcalii, iar numărul lor este în continuă creștere.

În localitatea Valea Moldovei, în zona „Trestia” locuiesc 5 familii de țigani ungurești, care la fel vorbesc limba română și se declară români. Alte etnii nu mai există în comună.

