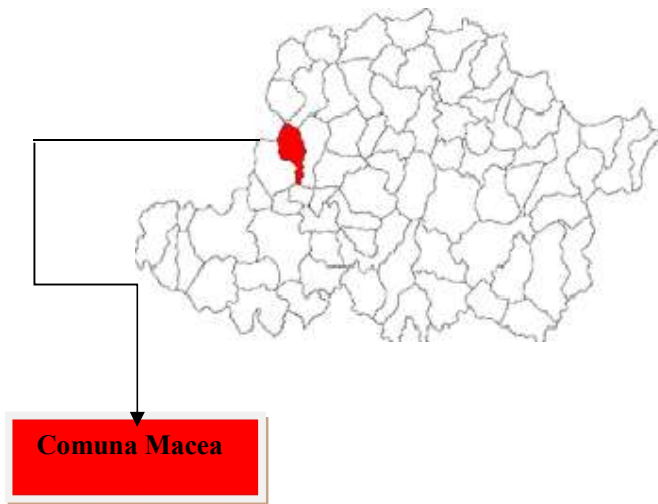


**STRATEGIA DE DEZVOLTARE LOCALĂ A  
COMUNEI MACEA 2021-2027  
JUDEȚUL ARAD**



## CUPRINS- STRATEGIA DE DEZVOLTARE A COMUNEI MACEA

Secțiune	Pag
Cuvânt înainte	3
Prezentarea strategiei Europa 2021-2027	4 - 6
Corelarea cadrului strategic de dezvoltare a României 2016-2020 cu Europa 2021-2027	7 - 21
Cadru conceptual	22 - 25
<b>Capitolul I</b> Definierea zonei și a populației care fac obiectul strategiei.	
Necesități și potențial Prezentarea geografică și fizică	26
Prezentarea principalelor caracteristici geografice (amplasament, relief, climă, agricultură, pomicultură, fauna, sol, atracții turistice, sate aparținătoare). Populația	26 - 43
<b>Capitolul II</b> Definierea serviciilor existente-potențial și necesități.	
Potențial economic	41-43
Educația	44 - 49
Infrastructura	50 - 56
Sănătate	57 - 58
Administrația publică	59 - 66
Necesitățile comunității- Procesul de implicare a comunității în elaborarea strategiei	67 -71
<b>Capitolul III</b> Analiza SWOT	72 - 84
<b>Capitolul IV</b> Plan de acțiune-Competitivitatea ;Oameni și societatea; dezvoltarea locală;Infrastructura; Resursele;Administrația, dezvoltarea unor servicii de guvernare locale	85 - 89
<b>Capitolul V</b> Direcții strategice pentru perioada 2021-2027, Ierarhia obiectivelor-Tinte măsurabile pentru realizări și rezultate	90 - 97
<b>Capitolul VI</b> Planul financiar al strategiei, alocarea planificată pentru fonduri nerambursabile	98 - 111
<b>Capitolul VII</b> Portofoliu de proiecte 2021-2027	112 - 114
<b>Capitolul VIII</b> Cadru de implementare, gestionare și monitorizare a strategiei	115 -117

~Cuvânt înainte~  
**adresat de Primarul Comunei Macea**

Dragi cetățeni,

Mediul durabil, echitatea sociala și prosperitatea economică sunt cele trei axe principale ale dezvoltării durabile.

Odată ce există un acord unanim cu privire la ceea ce dorește comunitatea să modifice, cine poate contribui în acest sens și care este zona generală de intervenție, se poate trece mai departe la stabilirea modalității de realizare a obiectivelor, prin pregătirea strategiei locale.

Aceasta necesită dovezi obiective și informații cu privire la punctele tari, punctele slabe, oportunitățile și amenințările cu care se confruntă zona, precum și implicarea totală a comunității, pentru a înțelege impactul acestor factori asupra principalelor nevoi ale localnicilor și modul în care acestea pot fi abordate.

Strategia de dezvoltare locală devine foaia de parcurs pentru implementarea coordonatelor de dezvoltare, iar parteneriatele selectează și sprijină de regulă proiectele în funcție de contribuția pe care o aduc la obiectivele strategiei.

În aceste condiții, de când mi-ați acordat încrederea dumneavoastră, voi face tot ce îmi stă în putință, alături de întreaga administrație publică locală, dar și de comunitate, să modernizăm Comuna Macea și să o aducem la nivelul demn al unei comune din Uniunea Europeană.

**Cu stimă,**

**Primarul Comunei Macea  
Ciprian Gheorghe-Otlăcan**

### **Dezvoltarea regională și coeziunea după 2020: noul cadru pe scurt**

#### **Cinci priorități investiționale mijlocite optim de UE**

**Europa 2020** propune următoarele priorități:

- O Europă mai inteligentă
- O Europă mai verde
- O Europă mai conectată
- O Europă mai socială
- O Europă mai aproape de cetățeni

Pentru reușita generală, obiectivele trebuie să fie interconectate pentru a garanta că fiecare stat membru adaptează strategia Europa 2020-2027 la situația sa specifică, astfel Comisia propune ca aceste obiective ale UE să fie transpuse în obiective și traiectorii naționale.

**Investițiile în dezvoltare regională se vor axa mai ales pe obiectivele 1 și 2.** Acestor priorități li se vor aloca 65 % - 85 % din resursele FEDR și ale Fondului de coeziune, în funcție de prosperitatea relativă a statelor membre.

o **Europă mai inteligentă**, prin inovare, digitalizare, transformare economică și sprijinirea întreprinderilor mici și mijlocii;

o **Europă mai verde**, fără emisii de carbon, punerea în aplicare a Acordului de la Paris și investiții în tranziția energetică, energia din surse regenerabile și combaterea schimbărilor climatice;

o **Europă conectată**, cu rețele strategice de transport și digitale;

o **Europă mai socială**, pentru realizarea pilonului european al drepturilor sociale și sprijinirea calității locurilor de muncă, a învățământului, a competențelor, a incluziunii sociale și a accesului egal la sistemul de sănătate;

o **Europă mai apropiată de cetățenii săi**, prin sprijinirea strategiilor de dezvoltare conduse la nivel local și a dezvoltării urbane durabile în UE.

Politica de coeziune continuă investițiile în toate regiunile, pe baza a 3 categorii (mai puțin dezvoltate, în tranziție, mai dezvoltate). Metoda de alocare a fondurilor se bazează încă, în mare măsură, pe PIB-ul pe cap de locuitor. Se introduc noi criterii (șomajul în rândul tinerilor, nivel scăzut de educație, schimbări climatice și primirea și integrarea migrantilor), pentru a reflecta mai bine realitatea de pe teren. Regiunile ultraperiferice vor beneficia în continuare de sprijin special de la UE. Politica de

coeziune continuă să sprijine strategiile de dezvoltare conduse la nivel local și să autonomizeze gestionarea fondurilor de către autoritățile locale. Crește și dimensiunea urbană a politicii de coeziune, prin alocarea a 6 % din FEDR dezvoltării urbane durabile și printr-un nou program de colaborare în rețea și de consolidare a capacităților dedicat autorităților urbane, sub denumirea Inițiativa urbană europeană.

### **Simplificare: reguli mai scurte, mai puține și mai clare**

Pentru întreprinderile și antreprenorii care beneficiază de sprijinul UE, noul cadru oferă mai puțină birocrație și modalități mai simple de solicitare a plăților, prin utilizarea opțiunilor simplificate în materie de costuri. Pentru facilitarea sinergiilor, un cadru unic de reglementare acoperă în prezent 7 fonduri UE implementate în parteneriat cu statele membre („gestionare partajată”). Comisia propune, de asemenea, controale mai relaxate la programele cu istoric bun, o mai mare încredere în sistemele naționale și extinderea principiului „auditului unic”, pentru a evita suprapunerea verificărilor.

### **Un cadru mai flexibil**

Noul cadru reunește stabilitatea necesară planificării investițiilor cu nivelul corespunzător de flexibilitate bugetară, pentru a face față unor evenimente neprevăzute. O evaluare intermediară va determina dacă este nevoie de modificarea programelor pentru ultimii doi ani ai perioadei de finanțare, pe baza priorităților emergente, a executării programelor și a celor mai recente recomandări specifice fiecărei țări.

În anumite limite, se vor permite transferuri de resurse în cadrul programelor fără a fi necesară o aprobare oficială a Comisiei. O dispoziție specifică facilitează mobilizarea de fonduri UE începând din prima zi, în caz de dezastru natural.

### **O legătură mai strânsă cu Semestrul European și cu guvernarea economică a Uniunii**

Politica de coeziune sprijină reformele pentru crearea unui mediu favorabil investițiilor, în care întreprinderile pot să prospere. Se va asigura deplina complementaritate și coordonare cu **Programul de sprijin al reformei**, în forma sa nouă și consolidată.

În perioada bugetară, recomandările specifice fiecărei țări (RST) formulate în contextul semestrului european vor fi luate în considerare de două ori: la început, pentru conceperea programelor din cadrul politicii de coeziune, și apoi în cadrul evaluării intermediare. Pentru a stabili condițiile propice creșterii economice și

creării de locuri de muncă, noile condiții favorizante vor contribui la înlăturarea obstacolelor din calea investițiilor. Aplicarea lor va fi monitorizată pe întreaga perioadă financiară.

### **Mai multe oportunități pentru sinergii în setul UE de instrumente bugetare**

Cadrul de reglementare unic care acoperă fondurile politicii de coeziune și Fondul pentru azil și migrație vor facilita crearea de strategii de integrare a migranților la nivel local sprijinite prin resurse UE utilizate în sinergie; Fondul pentru azil și migrație se va concentra pe nevoile pe termen scurt ale migranților în momentul sosirii, în timp ce politica de coeziune va sprijini integrarea lor socială și profesională. În afara cadrului unic de reglementare, vor fi facilitate sinergii cu alte instrumente UE, cum ar fi **politica agricolă comună, Orizont Europa, programul LIFE sau Erasmus +**.

### **Interreg: eliminarea obstacolelor transfrontaliere și sprijinirea proiectelor interregionale pentru inovare**

Cooperarea interregională și transfrontalieră va fi facilitată de noua posibilitate ca o regiune să utilizeze părți din propria alocare pentru a finanța proiecte în altă parte a Europei, împreună cu alte regiuni.

Noua generație a programelor de cooperare interregională și transfrontalieră („**Interreg**”) va ajuta statele membre să depășească obstacolele transfrontaliere și să dezvolte servicii comune. Comisia propune un nou instrument pentru regiunile de frontieră și pentru țările dornice să-și armonizeze cadrele juridice, denumit **Mecanismul transfrontalier european**.

Pornind de la succesul acțiunii pilot din 2014-2020, Comisia propune crearea **Investițiilor interregionale pentru inovare**. Regiunile cu active corespunzătoare de „specializare inteligentă” vor fi sprijinite mai mult pentru alcătuirea **clusterelor paneuropene** în sectoare prioritare precum datele masive (big data), economia circulară, sistemele avansate de fabricație sau securitatea cibernetică.

### **Norme consolidate pentru investițiile UE cele mai performante**

Toate programele își vor menține cadrul de performanță cu obiective cuantificabile (numărul de locuri de muncă create sau accesul suplimentar la rețele în bandă largă). Noul cadru instituie un **bilanț anual al performanței**, sub forma unui dialog politic între autoritățile programului și Comisie. Performanța programelor va fi evaluată și cu ocazia evaluării intermediare. Din motive de transparență și pentru ca cetățenii să poată urmări progresele înregistrate, statele membre vor trebui să raporteze toate datele de implementare o dată la două luni, iar platforma de date deschise privind coeziunea va fi actualizată automat.

## **Utilizarea mai intensă a instrumentelor financiare**

Subvențiile singure nu pot face față nevoilor semnificative de investiții. Ele pot fi completate eficient de instrumente financiare, care au un efect de pârghie și sunt mai aproape de piață. În mod voluntar, statele membre vor putea transfera o parte din resursele politicii de coeziune noului **fond InvestEU** administrat central, pentru a accesa garanția oferită de bugetul UE. Combinarea subvențiilor și instrumentelor financiare este mai ușoară, iar noul cadru include și dispoziții speciale pentru a atrage mai mult capital privat.

## **Mai multe eforturi de comunicare pentru a îmbunătăți vizibilitatea politicii de coeziune**

Pentru o Europă tot mai apropiată de cetățeni, se pune mai mult accent pe necesitatea de a comunica mai bine rezultatele pozitive ale politicii de coeziune. Statele membre și regiunile au consolidat cerințele de comunicare, de exemplu în ceea ce privește organizarea de evenimente pentru inaugurarea proiectelor mari cu finanțare de la UE și dezvoltarea unor planuri de informare prin rețelele sociale.

În același timp, comunicarea pe tema proiectelor finanțate de la UE se simplifică, introducându-se un singur branding pentru toate fondurile UE, un portal unic unde apar toate finanțările disponibile pentru întreprinderi și o bază de date unică pentru proiecte gestionată de Comisie.

## **CORELAREA CADRULUI STRATEGIC DE DEZVOLTARE A ROMÂNIEI 2014-2020 CU CADRUL STRATEGIC “EUROPA 2021-2027”**

---

Din punct de vedere strategic al dezvoltării, România trebuie să își coreleze strategia cu cea Europeană. Astfel, prin Strategia de Dezvoltare Durabilă a României se stabilesc obiective concrete.

Strategia României vizează realizarea următoarelor obiective strategice pe termen scurt, mediu și lung :

Prezent → 2020: Atingerea nivelului mediu actual al tarilor Uniunii Europene la principalii indicatori ai dezvoltarii durabile.

2020 → 2030: Aproximarea semnificativa a României de nivelul mediu din acel an al tarilor membre ale UE din punctul de vedere al indicatorilor dezvoltarii durabile.

## **Romania și-a asumat anumite ținte în corelare cu Strategia Europa 2020, iar acestea sunt:**

- rata de ocupare a populației cu vârsta cuprinsa între 20 și 64 de ani de 70%;
- nivelul investițiilor în cercetare și dezvoltare de 2% din PIB-ul României;
- obiectivul 20/20/20 in materie de energie și schimbări climatice:
- emisiile de gaze cu efect de sera cu 20% sub nivelul înregistrat în 1900;
- 24% din energia produsă să provină din surse regenerabile;
- o creșterea cu 19% a eficienței energetice;
- rata de părăsire timpurie a școlii sub 11,3%;
- ponderea tinerilor cu vârsta între 30-34 ani, absolvenți ai unei forme de învățământ terțiar, de cel puțin 26,7%;
- scăderea numărului de persoane expuse sărăciei cu 580.000.

La nivelul Statelor Membre, Strategia Europa 2020 a fost implementată prin intermediul Programelor Naționale de Reformă (PNR).

## **Programarea fondurilor europene nerambursabile în perioada 2021-2027**

Comisia Europeană a propus un buget pragmatic și modern pentru perioada 2021-2027.

### **Propuneri legislative UE**

În perioada 29 – 30 mai 2018, Comisia Europeană a publicat propunerea privind **pachetul legislativ privind Politica de Coeziune (PC) 2012-2027**. Acesta cuprinde:

- **Regulamentul privind prevederile comune (CPR)**
- **Regulamentul privind Fondul european de dezvoltare regională (FEDR) și Fondul de coeziune (FC)**
- **Regulamentul privind cooperarea teritorială;**
- **Regulamentul privind mecanismul de cooperare transfrontalieră;**
- **Regulamentul privind „Fondul social european plus” (FSE+).**

Regulamentul privind prevederile comune conține **un set unic de norme pentru 7 fonduri UE** implementate în gestiune partajată, respectiv: Fondul european de dezvoltare regională, Fondul de coeziune, Fondul social european+, Fondul european pentru pescuit și afaceri maritime (FEPAM), Fondul pentru azil și migrație (FAMI), Fondul pentru securitate internă (ISF) și Instrumentul pentru frontiere externe și vize (IBMF). Comparativ cu actuala perioadă de programare, CPR nu mai acoperă Fondul european pentru agricultură și dezvoltare rurală (FEADR).

**Negocierile privind politica de coeziune la nivelul Consiliului au demarat în luna septembrie 2018, sub Președinția austriacă fiind finalizate aspectele privind abordarea strategică și programarea și management și control.**

**Pe durata Președinției române a Consiliului UE, s-au finalizat aspectele privind condiții pentru eligibilitate și cadrul de performanță, monitorizare, evaluare, comunicare și vizibilitate, sprijin financiar din fonduri, management financiar și obiectivele, definițiile, delegarea puterilor, implementarea, prevederile tranzitorii și finale ale CPR, precum și regulamentele specifice politicii de coeziune, respectiv FEDR, FC, FSE+ și CTE).**

În data de 14 ianuarie 2020, Comisia Europeană a publicat propunerea privind Fondul pentru tranziție echitabilă (Just Transition Fund – JTF), ca parte componentă a unui pachet mai amplu legislativ referitor la Pactul Ecologic European (European Green Deal).

**Fondul pentru Tranziție Echitabilă este complementar fondurilor Politicii de Coeziune, fiind necesară modificarea în consecința a proiectului de regulament privind dispozițiile comune ce guvernează perioada de programare 2021-2027.**

### **Capacitatea de absorbție a fondurilor nerambursabile**

Un subiect foarte dezbatut în legatura cu fondurile europene se refera la capacitatea de absorbție. S-au facut numeroase analize în aceasta directie, încercându-se sa se masoare capacitatea de absorbție si sa se compare cu gradul de absorbție al altor state member ale UE.

Aceste studii arata ca exista trei factori care influenteaza în mod decisiv capacitatea de absorbție:

- Situatia macroeconomica,
- Situatia cofinantarii,
- Capacitatea administrativa.

**Pentru accesarea cu succes a fondurilor europene este necesară parcurgerea anumitor etape:**

1. Elaborarea strategiei de dezvoltare a zonei si identificarea prioritatilor;
2. Dezvoltarea proiectului;
3. Intocmirea cererii de finanțare si depunerea ei la autoritatea contractanta;
4. Evaluarea și selecția proiectului;
5. Semnarea contractului de finanțare;
6. Gasirea sursei de finantare;
7. Implementarea proiectului;
8. Evaluare și auditarea proiectului.

Proiectele de infrastructură implica o documentație laborioasă, astfel încât sunt necesari de parcurs mai mulți pași. Totodată, pentru o reușită a proiectului de investiție este de preferat să se apeleze la o firmă specializată în domeniu, selectată în urma unui proces de achiziție publică.

Comisia Europeană vrea să aloce mai mulți bani pentru agricultură și pescuit în viitorul buget al UE.

În propunerea sa privind cadrul financiar multianual 2021-2027, Comisia va majora bugetele din cadrul politicii agricole comune (PAC) cu 9 miliarde de euro (4 miliarde de euro pentru Fondul european de garantare agricolă și 5 miliarde de euro pentru Fondul european agricol pentru dezvoltare rurală), iar Fondul european pentru pescuit și afaceri maritime (FEPAM) va fi majorat cu 500 milioane de euro.

O sumă suplimentară de 15 miliarde de euro va fi pusă la dispoziție pentru dezvoltare rurală în cadrul instrumentului „UE - noua generație”, pentru a sprijini mai mult zonele rurale care au un rol vital în realizarea tranziției verzi și în îndeplinirea obiectivelor ambițioase ale Europei în materie de climă și mediu.

Comisia Europeană a propus un program de relansare economică (după criza coronavirusului) în valoare de 750 de miliarde de euro, care să suplimenteze CFM 2021-2027, preconizat a se ridica la 1.100 de miliarde de euro.

Rețeaua Europeană de Dezvoltare Rurală (REDR) este punctul central de informare privind funcționarea în practică a politicii, programelor, proiectelor și inițiativelor din domeniul dezvoltării rurale, precum și privind modalitățile îmbunătățire a acestora. Se adresează tuturor celor care doresc să susțină dezvoltarea rurală în Europa.

REDR sprijină punerea în aplicare efectivă a programelor de dezvoltare rurală ale țărilor UE prin generarea și partajarea de cunoștințe, precum și prin facilitarea schimbului de informații și a cooperării între zonele rurale din toată Europa.

Aceste activități sunt facilitate de două unități de sprijin: punctul de contact REDR și serviciul european de asistență pentru evaluare în domeniul dezvoltării rurale.

### **Parteneriatul european pentru inovare în domeniul agriculturii**

Și Parteneriatul european pentru inovare privind productivitatea și durabilitatea agriculturii (PEI-AGRI) sprijină obiectivele dezvoltării rurale, încurajând inovarea în agricultură și în comunitățile rurale.

PEI-AGRI a fost creat pentru a reduce decalajul dintre soluțiile inovatoare create de cercetători și gradul de utilizare a noilor tehnologii de către cei care trăiesc și

lucrează în zonele rurale. Prin crearea de parteneriate între beneficiarii finali ai noilor tehnologii și cei care le creează, PEI-AGRI își propune să accelereze adoptarea schimbărilor.

## **CORELAREA CU PLANUL DE DEZVOLTARE EUROPEANĂ 2021-2027**

### **Viitorul dezvoltării rurale conform perspectivei europene**

În perspectiva viitoarei perioade de programare 2021-2027, Comisia Europeană a prezentat în iunie 2018 propunerile sale legislative privind PAC după 2020.

Prin aceste propuneri, PAC ar urma să devină mai adaptabilă, în funcție de provocările actuale și viitoare precum schimbările climatice și reînnoirea generațiilor, sprijinind în același timp fermierii europeni și competitivitatea agriculturii.

### **Propuneri legislative**

La 1 iunie 2018, Comisia Europeană a prezentat câteva propuneri legislative privind politica agricolă comună (PAC) dincolo de anul 2020. Scopul este ca PAC să devină mai ușor adaptabilă la provocări actuale și viitoare precum schimbările climatice și reînnoirea generațiilor, sprijinind în același timp fermierii europeni și competitivitatea agriculturii.

Uniunea Europeană elaborează un buget însoțit de o planificare pragmatică și modernă, pe termen lung, pentru perioada 2021-2027. Banii și eforturile trebuie să se orienteze către aspectele care contează pentru europeni.

### **Nouă obiective clare**

Pe baza a nouă obiective clare, viitoarea PAC va continua să asigure accesul la alimente de calitate superioară și un sprijin puternic pentru modelul european de agricultură, care este unic. **Cele 9 obiective ale viitoarei PAC sunt:**

- să le asigure fermierilor un venit echitabil
- să îmbunătățească competitivitatea
- să restabilească echilibrul de putere în lanțul alimentar
- să combată schimbările climatice
- să protejeze mediul
- să conserve peisajele și biodiversitatea
- să sprijine reînnoirea generațională
- să ajute la dinamizarea zonelor rurale
- să protejeze calitatea alimentelor și sănătatea

### **Principalele aspecte ale propunerilor**

## Sprijin mai bine direcționat, pentru mai multă echitate

Pentru a asigura stabilitatea și predictibilitatea, sprijinul pentru venit va rămâne o parte esențială a PAC. În cadrul acestuia, plățile de bază vor depinde în continuare de suprafața fermei, în hectare. Viitoarea PAC vrea însă să prioritizeze fermele mici și mijlocii și să încurajeze tinerii să devină fermieri. De aceea, Comisia propune ca:

- sprijinul pe hectar să fie mai mare **pentru fermele mici și mijlocii**
- proporția de plăți directe primite de o fermă dincolo de suma de 60 000 EUR să fie redusă, iar plățile să fie limitate la 100 000 EUR/fermă, pentru o **distribuție mai echitabilă a plăților**
- minimum 2 % din plățile directe alocate fiecărei țări din UE să fie rezervate pentru **tinerii fermieri**, fonduri care ar urma să fie însoțite de sprijin financiar din cadrul măsurilor pentru dezvoltare rurală și a celor care facilitează accesul la terenuri și transferul de terenuri
- țările UE să trebuiască să se asigure că nu primesc sprijin decât fermierii veritabili.

## Ambiții mai mari pentru protecția mediului și combaterea schimbărilor climatice

Fermierii joacă un rol-cheie în combaterea schimbărilor climatice, protejarea mediului și conservarea peisajelor și a biodiversității. Propunerea Comisiei Europene stabilește ambiții mari în aceste direcții. Printre cerințele obligatorii ar urma să se numere:

- **conservarea solurilor bogate în carbon**, prin protejarea zonelor umede și a turbăriilor
- utilizarea unui instrument obligatoriu pentru gestionarea nutrienților, menit să amelioreze **calitatea apei** și să reducă nivelurile de amoniac și de protoxid de azot
- **rotația culturilor**, în locul diversificării acestora

Fermierii vor putea să acționeze și mai decisiv, urmând să fie recompensați dacă depășesc cerințele obligatorii. Statele membre vor dezvolta programe ecologice voluntare pentru a sprijini și stimula fermierii să adopte practici agricole benefice pentru climă și mediu.

## Fermierii europeni, în centrul societății

Fermierii sunt inima comunităților rurale. Ei dau întregii Europe bunuri publice vitale. Viitoarea PAC propune stimularea zonelor rurale prin măsuri care:

- să ajute **tinerii** să devină fermieri, prin îndrumare oferită de fermieri mai experimentați, prin îmbunătățirea transferului de cunoștințe de la o generație la alta și prin dezvoltarea unor planuri de succesiune
- să încurajeze statele membre **să facă mai mult la nivel național**, de exemplu prin norme mai flexibile privind impozitarea și moștenirea, pentru a îmbunătăți accesul tinerilor fermieri la terenuri
- să le impună fermierilor cerințe mai stricte de **siguranță și calitate a alimentelor**, de exemplu prin acordarea sprijinului financiar doar dacă aceștia respectă normele de reducere a utilizării pesticidelor sau antibioticelor

## Un nou mod de lucru

Comisia Europeană propune un sistem mai flexibil, cu un mod de lucru mai simplu și mai modern. Politica va muta accentul de pe conformitate și reguli pe rezultate și performanță.

Țările UE vor elabora planuri strategice în care să arate cum intenționează să atingă cele 9 obiective europene utilizând instrumentele PAC și, în același timp, să satisfacă nevoile specifice ale fermierilor și comunităților lor rurale.

Noul mod de lucru va mai presupune:

- **simplificarea proceselor administrative:** țările vor trimite un singur plan strategic care să acopere plățile rurale, dezvoltarea rurală și strategiile sectoriale
- **facilitarea practicilor care protejează mediul:** plecând de la un set de standarde și obiective valabile în toată Uniunea, fiecare țară își va adapta la realitatea din teritoriu toate acțiunile menite să protejeze mediul și să combată schimbările climatice
- **simplificarea sprijinului pentru tinerii fermieri:** planul strategic unic va asigura coerența acțiunilor de sprijinire a reînnoirii generaționale, întrucât va acoperi atât plățile directe, cât și dezvoltarea rurală. În plus, tinerii fermieri vor putea obține mai ușor sprijin complementar pentru venit și pentru instalare, întrucât se vor reduce criteriile UE de eligibilitate.

Cunoștințele și inovarea sunt esențiale pentru un sector agricol inteligent, rezilient și sustenabil. Viitoarea PAC va încuraja **investițiile mai mari în cercetare și inovare** și, totodată, va ajuta fermierii și comunitățile rurale să profite de rezultate.

Este foarte important să construim **sisteme mai solide de cunoștințe și inovare în agricultură (AKIS)**, prin care să susținem inițierea și dezvoltarea proiectelor de inovare, să le difuzăm rezultatele și să le folosim cât mai mult posibil. Includerea strategiilor naționale AKIS în planurile strategice ale PAC, așa cum prevede articolul 102 din propunerea de regulament de stabilire a unor norme de sprijin pentru planurile strategice care urmează să fie elaborate de țările UE în cadrul PAC,

va stimula **structurarea și organizarea ecosistemului național de inovare**. Dacă toate țările UE ar avea sisteme AKIS care funcționează bine, s-ar evita dublarea eforturilor, s-ar reduce costurile, s-ar mări impactul finanțării europene, naționale și regionale și s-ar accelera inovarea.



Sisteme de cunoștințe și inovare în agricultură –AKIS este un concept folosit pentru descrierea unui sistem de inovație, care se axează pe organizațiile implicate, legăturile și interacțiunile dintre acestea, infrastructura instituțiilor, cu rezultatele și mecanismele bugetare. Scopul acestuia este acela de a crea conexiune între partea științifică și cea practică, amplificând astfel schimbul de cunoștințe, spre beneficiul fermierilor și altor specialiști din agricultură.

**Strategiile AKIS** de succes au patru seturi principale de acțiuni:

1. consolidarea fluxurilor de cunoștințe și a legăturilor dintre cercetare și practică
2. consolidarea tuturor serviciilor de consiliere pentru fermieri și susținerea unei bune comunicări între acestea în cadrul AKIS
3. consolidarea inovării interactive care reunește mai multe teme și mai multe țări
4. sprijinirea tranziției digitale în agricultură

Comisia Europeană a propus alocarea a 10 miliarde EUR din programul Orizont Europa pentru cercetare și inovare în domeniul alimentar, agricol, al dezvoltării

rurale și al bioeconomiei. Parteneriatul european pentru inovare în domeniul agriculturii (PEI-AGRI) va continua să concentreze sursele de finanțare ale programului Orizont Europa și ale programelor de dezvoltare rurală pentru a stimula competitivitatea și sustenabilitatea agriculturii și silviculturii.

### **Temei juridic**

Regulamentul UE nr. 1303/2013 – normele comune aplicabile fondurilor structurale și de investiții europene (fondurile ESI)

Regulamentul (UE) nr. 1305/2013 – sprijinul pentru dezvoltare rurală acordat prin Fondul european agricol pentru dezvoltare rurală (FEADR)

Regulamentul (UE) nr. 1306/2013 – finanțarea, gestionarea și monitorizarea politicii agricole comune

Regulamentul (UE) nr. 1310/2013 – sprijinul pentru dezvoltare rurală acordat prin Fondul european agricol pentru dezvoltare rurală (FEADR)

Regulamentul (UE) nr. 807/2014 – sprijinul pentru dezvoltare rurală acordat prin Fondul european agricol pentru dezvoltare rurală (FEADR), cu dispoziții tranzitorii

Regulamentul (UE) nr. 640/2014 – administrare, retragerea sprijinului sau condițiile de aplicare a sancțiunilor aplicabile plăților directe, sprijinul pentru dezvoltare rurală și ecocondiționalitatea

Regulamentul UE nr. 809/2014 – cum trebuie aplicat Regulamentul (UE) nr. 1306/2013 privind sistemul integrat de administrare și control, măsurile de dezvoltare rurală și ecocondiționalitatea

### **CORELAREA CU PLANUL DE DEZVOLTARE REGIONALĂ – REGIUNEA DE VEST**

**Comuna Macea este situată în Județul Arad, iar regiunea de Vest**, împreună cu reprezentanți ai organizațiilor relevante în domeniul dezvoltării regionale, elaborează Planul de Dezvoltare Regională (PDR) ca baza pentru fundamentarea strategiei naționale de dezvoltare regională și a documentelor de programare necesare pentru perioada de programare 2021- 2027.

Elaborarea **Planului pentru Dezvoltare Regională (PDR) Vest 2021-2027** se bazează pe **parteneriatul regional**, între ADR Vest și toți actorii regionali. Contribuția autorităților regionale și locale, a organizațiilor societății civile, a partenerilor economici și sociali la elaborarea PDR Vest are un **rol cheie** în

identificarea nevoilor reale de dezvoltare ale regiunii și stabilirea direcțiilor majore de dezvoltare.

Elaborarea Programului Operațional Regional 2021-2027 – Regiunea Vest presupune corelarea acestuia atât cu documentele de planificare existente la nivel regional, cât și cu regulamentele existente la nivel european, investițiile propuse urmând să fie concentrate pe cele **5 obiective principale** de politică (OP) ale Comisiei Europene:

- O Europă mai inteligentă (o transformare economică inovatoare și inteligentă) – minimum 35%;
- O Europă mai verde, fără emisii de carbon – minimum 30%;
- O Europă mai conectată (mobilitate și conectivitate TIC regională);
- O Europă mai socială (implementarea Pilonului european al drepturilor sociale);
- O Europă mai aproape de cetățeni (dezvoltarea sustenabilă și integrată a zonelor urbane, rurale și de coastă prin inițiative locale) – minimum 6%.

Conform Planului de Dezvoltare Regională (PDR) 2021-2027, capitolul DEZVOLTARE RURALĂ, Spațiul rural din Regiunea Vest, zonele predominant rurale alcătuiesc jumătate din Europa cuprinzând aproximativ 20% din populație.

Cu toate acestea, majoritatea zonelor rurale sunt, de asemenea, printre regiunile cele mai puțin favorizate din UE, cu un PIB pe cap de locuitor semnificativ sub media europeană. Comparativ cu UE, România deține o pondere mult mai ridicată a persoanelor care locuiesc în mediul rural. În Regiunea Vest, în mediul rural locuiau, în anul 2017, 737.522 persoane, adică 36,7% din totalul populației regionale.

În comparație cu celelalte regiuni din România, Regiunea Vest are a doua cea mai mică rată a populației rurale, după regiunea București-Ilfov (8,9%). Fig. 95 – Ponderea populației rurale, în anul 2017.

Conform datelor statistice, atât la nivel global, cât și la nivelul UE, populația urbană a avut o evoluție ascendentă în ultimele decenii. Tot mai mulți oameni migrează spre oraș în căutare de noi oportunități de angajare și de acces la servicii.

Cu toate acestea, la nivel regional se observă câteva particularități ce țin de migrația urban-rural. În Regiunea Vest, contrar tendinței de la nivel național de scădere a populației din rural (-0,4%, -38.310 persoane), populația din zona rurală a crescut cu +10.276 persoane (+1,4%). De asemenea, creșteri ale populației din rural au înregistrat și regiunile Nord-Vest, Centru, Nord-Est și București-Ilfov.

Creșterea din rural fost influențată demigrația populației dinspre urban în zonele periurbane, adică în acele zone de polarizare ale marilor centre urbane. Analizând aceste date se observă o gravitare a așezărilor rurale cu un număr mare de populație în jurul orașelor mari ale Regiunii Vest (Timișoara, Arad, Deva, Hunedoara), îndeosebi în acele zone rurale situate în proximitatea orașului, spațiul urban fiind capabil de a oferi locuri de muncă și anumite facilități pe care spațiul rural nu le deține fiind ideale pentru acest segment al populației migratoare dinspre spațiul rural spre cel urban; satele din apropierea orașelor mari tind tot mai mult să aibă funcția de „localități-dormitor”, deoarece acestea pot adăposti populația navetistă care muncește la oraș și care a preferat să nu își schimbe mediul de reședință. De asemenea, o infrastructură de transport bine pusă la punct (drumuri, căi ferate) poate facilita accesul rapid al populației navetiste.

Pe partea de dezvoltare agricolă a mediului rural, conform Planului de Dezvoltare Regională (PDR) 2021-2027, și conform ultimelor date disponibile de la nivel regional (anul 2013), în Regiunea Vest, au fost înregistrate 247.000 exploatații agricole (ferme), adică 6,8% din totalul național de 3.629.660.

Analizând datele statistice referitoare la mărimea exploatațiilor agricole, se poate observa la nivel național o pondere superioară a exploatațiilor agricole mici (71%), de sub 2 ha, valoarea fiind mult mai mare decât cea de la nivelul Uniunii Europene (43%). Aceste date relevă lipsa asocierii respectiv fărâmițarea terenurilor din domeniul agricol în contextul în care, din punct de vedere economic, exploatațiile mici, sunt în general mai necompetitive fiind valorificate în mare parte pentru producția proprie. Comparativ cu situația de la nivel național, Regiunea Vest are o distribuție mai echilibrată a claselor de mărime a exploatațiilor agricole, distribuția fiind mai aproape de situația de la nivel european decât cea e la nivel național. Aceste date arată un grad mai mare de asociere, ceea ce poate însemna un grad mai mare de tehnologizare respectiv producție pentru scopul valorificării economice.

Regiunea Vest deține 12,7% din suprafața agricolă a României, dispunând de un important potențial de valorificare. Suprafața agricolă însumează 1.864.096 ha, aceasta fiind superioară regiunilor Sud-Vest Oltenia (1.796.634 ha) și București-Ilfov (104.505 ha).

**Cultivarea plantelor** reprezintă o ramură dezvoltată a agriculturii în Regiunea Vest. Cele mai reprezentative culturi sunt: porumbul boabe (1.693.995 t), grâul (1.129.037 t), legumele (426.096 t), floarea soarelui (291.214 t), cartoful (245.311 t), sfecla de zahăr (179.322 t) și rapița (163.099).

După volumul total al plantelor vegetale, Regiunea Vest se remarcă prin:

- Locul IV la producția de grâu(1.129.037 t),după regiunile Sud-Muntenia (2.985.541 t), Sud-Est (2.290.802 t) și Sud-Vest Oltenia (1.129.037 t)

- Locul IV la producția de sfeclă dezahăr(179.322 t), după regiunile Centru (407.026 t), Nord-Est (366.329 t) și Nord-Vest (196.880 t)

- Locul III la producția de rapiță (163.099 t), după regiunile Sud-Muntenia (733.354 t) și Sud-Est (389.764 t)

- Locul IV la producția de soia boabe (53.651 t), după regiunile Sud-Muntenia (103.564 t), Sud-Est (103.543 t) și Nord-Est (64.379 t).

După productivitatea medie la hectar (kg/ha), Regiunea Vest se remarcă prin:

- Locul I la grâu (5.274 kg/ha), fiind urmată de regiunile Sud-Muntenia (5.127 kg/ha) respectiv Sud-Est (5.060 kg/ha);

- Locul I la secară (3.590 kg/ha), fiind urmată de regiunile Nord-Est (3.280 kg/ha) și Sud-Muntenia (3007 kg/ha);

- Locul IV la orz și orzoaică (4.056 kg/ha), după regiunile Sud-Muntenia (4.762 kg/ha), Sud-Vest Oltenia (4.438 kg/ha) și Sud-Est (4.230 kg/ha);

- Locul III la rapiță (2.998 kg/ha), după regiunile Sud-Muntenia (3.052 kg/ha) și Sud-Vest Oltenia (2.717 kg/ha).

- Locul III la sfecla de zahăr (40.261 kg/ha), după regiunile Centru (44.247 kg/ha) și Nord-Est (43.481 kg/ha).

**Legumele** au o importanță majoră pentru dieta sănătoasă a omului. În anul 2017, producția de legume a regiunii a însumat 426.096 t. Comparativ cu anul 2011, producția a înregistrat o scădere de -2%, aceasta fiind datorată diminuării producției de legume din județele Caraș-Severin și Hunedoara. În această perioadă, cea mai mare creștere a avut-o județul Arad (+3,8%).

În anul 2017, în Regiunea Vest, producția de cartofia fost de 245.311 t, adică 7,9% din totalul național. În perioada 2011-2017, toate regiunile au înregistrat scăderi ale producției de cartofi, scăderea de la nivel regional (-33,1%) fiind mai mare decât ceade la nivel național (-24,0%).Regiunea Vest nu reprezintă o zonă tradițională pentru producția cartofului, în termeni de productivitate, în anul 2017 s-a înregistrat o valoare de 14.210 kg/ha, acesta fiind sub media națională de 18.393 kg/ha. Valoarea producției medii a cartofului la hectar a depășit doar regiunea București-

Ilfov. La nivel regional, doar județul Arad a înregistrat o producție medie mai mare decât valoarea de la nivel național.

**Activitatea viticolă** din Regiunea Vest are o îndelungată tradiție, acest sector de activitate având o bună dezvoltare în ultimii ani, dovadă a acestui fapt fiind creșterea suprafeței cu vii, în perioada 2011-2014, Regiunea Vest și Nord-Est având cea mai mare creștere a suprafețelor (+3,1%). Acest fapt este datorat în mare parte fondurilor europene, cu ajutorul cărora s-au plantat noi suprafețe cu vie.

Prin favorabilitatea unor anumiți factori oferiți de cadrul natural (zone de dealuri, anumite soluri nisipoase, fertile pentru vița de vie, zone de câmpie în care durata de strălucire a soarelui este mai mare), Regiunea Vest deține un important potențial de valorificare a acestui culturi.

În anul 2017, producția medie de struguri a Regiunii Vest era de 6.437 kg/ha, fiind depășită doar de Regiunea Centru (7.447 kg/ha) și Sud-Est (6.523 kg/ha).

În anul 2017, în Regiunea Vest, producția totală de fructe a fost de 93.581 tone, aceasta fiind mai mică decât anul 2011 cu aproximativ -26,2%. Cu excepția regiunii București-Ilfov, în perioada 2011-2016, toate regiunile au înregistrat scăderi ale producției de fructe, dintre care cele mai importantă scădere a avut-o regiunea Sud-Muntenia (-42,0%), acesta fiind și regiunea care în mod tradițional produce cea mai mare cantitate de fructe din România.

**Cerealele** reprezintă categoria de plante cea mai cultivată din Regiune, în anul 2017 însumând 3.088.080 t, adică 11% din totalul național. După volumul total, regiunea ocupă locul IV, după regiunile Sud-Muntenia, Sud-Est și Sud-Vest Oltenia. Aceste trei regiuni se suprapun Câmpiei Române, cea mai mare câmpie a României. În perioada 2011-2017, toate regiunile înregistrează creșteri ale volumului de cereale, acest lucru fiind datorat în mare parte creșterii productivității. La nivel regional, județele Timiș respectiv Arad reprezintă principalii producători de cereale, volumul cumulată depășind regiuni precum Nord-Vest sau Centru.

**Creșterea animalelor** are o pondere importantă în agricultura românească, reprezentând una dintre activitățile de bază în sectorul rural. Deși efectivele de animale existente sunt exploatate în mod eficient, există un potențial de creștere a producției animale nevalorificat încă, dat de suprafața de pășuni și fânețe existentă în regiune.

Principalele animale crescute în Regiunea Vest sunt păsările (5.292.553 capete capete), ovinele (1.461.659 capete) și porcinele (919.331 capete).

În anul 2017, raportat la nivelul național, Regiunea Vest deținea 20,9% din totalul porcinelor, 14,6% din totalul ovinelor, 16,8% din totalul iepurilor și 10,3% din totalul familiilor de albine.

În anul 2017, cele mai importante date ale producției agricole animale din Regiunea Vest sunt următoarele:

- 25,7% din totalul greutatei în viu a animalelor destinate sacrificării pentru consum –porcine
- 14,6% din totalul greutatei în viu a animalelor destinate sacrificării pentru consum –total animale
- 14,8% din totalul producției de lână
- 12,0% din totalul greutatei în viu a animalelor destinate sacrificării pentru consum –ovine și caprine
- 11,9% din totalul producției de miere extrasă
- 10,4% din producția de lapte oaie și capră

Infrastructura agricolă. Infrastructura specifică desfășurării activității agricole este dată în primul rând de parcul de tractoare și mașini agricole, acestea asigurând modernizarea și mecanizarea acestei activități, cât și depozitele de cereale și/sau punctele de colectare.

În anul 2017, Regiunea Vest deținea 14,8% din infrastructura de tractoare și mașini principale din agricultură, ocupând locul III, după regiunile Nord-Vest și Sud-Muntenia. Corelat cu suprafața agricolă a Regiunii Vest, se poate spune că infrastructura de mașini agricole este dezvoltată. Cu excepția Regiunii Sud-Est, toate regiunile au înregistrat creșteri ale numărului parcului de tractoare și mașini agricole, acest lucru fiind datorat în mare parte fondurilor europene puse la dispoziția fermierilor pentru înnoirea infrastructurii.

La nivel regional, jud. Timiș deține cel mai mare număr de tractoare și mașini agricole (29.142), urmat de județele Caraș-Severin (20.905), Arad (20.351) și Hunedoara (10.607).

Silvicultura. În Regiunea Vest, pădurile ocupă 31,9% din teritoriu, valoare fiind dată de suprafețele mari împădurite din județele Caraș-Severin și Hunedoara. Din totalul pădurilor de la nivel național, regiunea Vest ocupă locul III, deținând 16,2%. Pe primele locuri află regiunile Centru (19,4%) și Nord-Est (18,3%). În perioada 2011-2017, volumul de lemn recoltat a fost relativ constant, fiind corelat cu suprafața de pădure deținută de fiecare regiune.

Volumul de lemn recoltat, în perioada 2011-În Regiunea Vest, în anul 2017, în sectorul silviculturii activau 359 de companii (7,1% din total RO), cu un număr de angajați de 3.211 persoane (8,0% din total RO). Cifra de afaceri din acest sector era în jur de 100 de milioane de EUR. După cum se observă din tabelul de mai jos, Regiunea nu face parte din cei mai importanți jucători de pe piața acestui sector. Datele sintetizate din tabelul de mai jos au fost extrase din aplicația Lista Firmelor, filtrându-se companiile după criteriile precum numărul angajaților să fie de minim 1 persoană iar cifra de afaceri să fie de minim 1 EUR.

### **Date demografice**

Regiunea Vest este printre regiunile din România cu populația cea mai scăzută, având în anul 2011 la ultimul recensământ național , un număr de 1.913.831 de locuitori (8,9% din populația României,0,4% din populația UE).

Populatia Regiunii Vest la 1 ianuarie 2011

<b>Regiunea de Vest</b>	<b>Populație</b>
<b>- Arad -</b>	<b>- 455.126 -</b>
Caras-Severin	320.391
Hunedoara	459.967
Timis	678.347
Total Regiunea Vest	1.913.831

Se constată că în județul Timiș se concentrează 35% din populația totală a Regiunii Vest, în timp ce în județul Caraș-Severin locuiesc doar 17% din locuitorii regiunii. În județele Arad și Hunedoara numărul de locuitori este aproximativ egal. Modul de distribuție a populației pe județe este în legătură directă cu nivelul de dezvoltare economică a acestora.

### **Mediul universitar**

#### **Învățământul superior**

În Regiunea Vest există 14 unități de învățământ superior oferind specializări în cadrul a 79 de facultăți și găzduind 72.124 studenți în anul universitar 2011-2012. De asemenea, există filiale ale altor universități în Regiunea Vest. Cu o populație de peste 10.000 de studenți în anul universitar 2011-2012, Timișoara este unul dintre cele mai importante centre universitare din România. Celelalte orașe universitare ale regiunii sunt Arad, Reșița, Deva, Hunedoara, Petroșani și Lugoj.

Reprezentanții primăriei, vor face toate demersurile necesare atingerii obiectivelor Strategiei de Dezvoltare a comunei pentru perioada 2021 – 2027.

## Motto-uri:

„ Strategia este dezvoltarea gândului conducător inițial, corespunzător condițiilor mereu în schimbare ” (Moltke 1892 –1912).

„ Strategie înseamnă să-țentezi gândirea, decizia și acțiunea spre obiectivele superioare sau spre premisele obiectivelor, fără ca pe parcurs să te lași abătut de urgențe, adică avantaje și dezavantaje de moment ” (Gälweiller 1987).

„ Dezvoltarea Durabilă este dezvoltarea care asigură necesitățile prezente fără a compromite posibilitățile generațiilor viitoare de a-și satisface propriile necesități ” (Raportul Comisiei Brundtland 1987).

## Cadru conceptual

Strategia de dezvoltare a comunei Macea pentru perioada 2021 - 2027, a fost realizată pe o perioadă de 6 ani. Aceasta urmărește dezvoltarea durabilă prin valorificarea potențialului local pentru a fi în concordanță cu obiectivul general național și european.

Acesta vizează **"reducerea cât mai rapidă a disparităților de dezvoltare socio-economică între România și Statele Membre ale Uniunii Europene"**.

Conform art.33 al Regulamentului UE nr.1303/2013, al PARLAMENTULUI EUROPEAN ȘI AL CONSILIULUI de stabilire a unor dispoziții comune privind Fondul european de dezvoltare regională, Fondul social european, Fondul de coeziune, Fondul european agricol pentru dezvoltare rurală și Fondul european pentru pescuit și afaceri maritime, precum și de stabilire a unor dispoziții generale privind Fondul european de dezvoltare regională, Fondul social european, Fondul de coeziune și Fondul european pentru pescuit și afaceri maritime și de abrogare a Regulamentului (CE) nr. 1083/2006 al Consiliului, strategia de dezvoltare locală trebuie să urmărească următoarele repere:

„Strategiile de dezvoltare locală plasate sub responsabilitatea comunității

(1) O strategie de dezvoltare locală plasată sub responsabilitatea comunității conține cel puțin următoarele elemente:

(a) definirea zonei și a populației care fac obiectul strategiei;

(b) analiza necesităților de dezvoltare și a potențialului zonei, inclusiv o analiză a punctelor tari, a punctelor slabe, a oportunităților și a amenințărilor;

(c) o descriere a strategiei și a obiectivelor acesteia, o descriere a caracterului integrat și inovator al strategiei și o ierarhie a obiectivelor, inclusiv ținte măsurabile

pentru realizări și rezultate. În legătură cu rezultatele, țintele pot fi exprimate în termeni cantitativi sau calitativi. Strategia este coerentă cu programele relevante ale tuturor fondurilor ESI în cauză implicate;

(d) o descriere a procesului de implicare a comunității în elaborarea strategiei;

(e) un plan de acțiune care să demonstreze modul în care obiectivele sunt transpuse în acțiuni;

(f) o descriere a procedurilor de gestionare și monitorizare a strategiei, prin care se demonstrează capacitatea grupului de acțiune locală de implementare a strategiei, însoțită de o descriere a procedurilor specifice de evaluare;

(g) planul financiar al strategiei, inclusiv alocarea planificată din fiecare fond ESI în cauză.

### **Descrierea strategiei și a obiectivelor acesteia**

Strategia este un instrument de planificare a obiectivelor care reflectă nevoile actuale ale comunității și atingerea acestora în viitor. Odată cu intrarea României în Uniunea Europeană va fi necesar să ajungem la un nivel de trai similar celorlalte țări integrate, prin atingerea unui produs intern brut (PIB - indicator macroeconomic care reflectă suma valorii de piață a tuturor mărfurilor și serviciilor destinate consumului final, produse în toate ramurile economiei în interiorul unui stat în decurs de un an) de 55%. Pentru atingerea acestui obiectiv, România va beneficia în perioada 2021-2027 de finanțări pe diverse domenii.

Conceptul de dezvoltare durabilă (sustenabilă) s-a cristalizat în timp, pe parcursul mai multor decenii, în cadrul unor dezbateri științifice aprofundate pe plan internațional și a căpătat valențe politice precise în contextul globalizării.

În istoria recentă, prima semnalare a faptului ca evoluțiile economice și sociale ale statelor lumii și ale omenirii în ansamblu nu mai pot fi separate de consecințele activității umane asupra cadrului natural s-a făcut în raportul din 1972 al Clubului de la Roma intitulat Limitele creșterii (Raportul Meadows).

Documentul sintetiza datele privind evoluția a cinci parametri (creșterea populației, impactul industrializării, efectele poluării, producția de alimente și tendințele de epuizare a resurselor naturale), sugerând concluzia ca modelul de dezvoltare practicat în acea perioadă nu poate fi susținut pe termen lung.

Problematika raporturilor dintre om și mediul natural a intrat în preocupările comunității internaționale începând cu prima Conferință a ONU asupra Mediului (Stockholm, 1972) și s-a concretizat în lucrările Comisiei Mondiale pentru Mediu și Dezvoltare, instituite în 1985.

Raportul acestei Comisii, prezentat în 1987 de G. H. Brundland și intitulat Viitorul nostru comun a definit pentru prima dată dezvoltarea durabilă:

*„Dezvoltarea durabilă este acel proces de dezvoltare care satisface nevoile generației actuale fără a compromite șansele viitoarelor generații de a-și satisface propriile nevoi”.*

Conceptul de dezvoltare durabilă reprezintă rezultatul unei abordări integrate a factorilor politici și decizionali, în care protecția mediului și creșterea economică pe termen lung sunt considerate complementare și reciproc dependente.

Din cauza intereselor divergente, comunitățile devin din ce în ce mai dificil de organizat pentru o administrație care nu se bazează pe cunoaștere și pe inițiativă. Relațiile dintre diverse funcțiuni economice din interiorul comunității au devenit din ce în ce mai formale.

Perspectiva descentralizării în administrația publică crează premisele unei colaborări eficiente cu structurile din teritoriu implicate în viața socială, economică și culturală a comunei.

Învățând din trecut, trebuie să acceptăm provocarea viitorului în care suntem datori să oferim, celor care își îndreaptă cu speranță privirile spre noi, șansa unui viitor mai bun.

Comuna Macea își asumă principiile și obiectivele strategiei de dezvoltare durabilă așa cum sunt ele concepute de către Uniunea Europeană:

1. **Durabilitate** - condiții mai bune de trai pentru locuitori;
2. **Competitivitate** - permite dezvoltarea economiei proprii în context regional, național și chiar internațional, promovarea unui sector privat productiv și competitiv;
3. **Sprijin financiar** - putere financiară care să faciliteze accesul la o varietate de surse financiare pentru a satisface nevoile de investiții și dezvoltare;
4. **O bună administrare** - reacția eficientă și efectivă la problemele comunității prin responsabilizarea autorităților locale și parteneriatul cu societatea civilă

Putem spune de asemenea că implementarea Strategiei de Dezvoltare este munca congruentă a cetățenilor, împreună cu factorii politici și administrația publică, în vederea atingerii viziunii pe care ne-o propunem.

**Strategia de dezvoltare durabilă a comunei Macea** a fost realizată respectându-se principiul caracterului integrat al acesteia cu standardele europene 2021-2027 și principiul dezvoltării durabile, pornind de la premiza că o societate durabilă este cea care își modelează sistemul economic și social astfel încât resursele naturale și sistemele de suport ale vieții să fie menținute.

Un aspect important referitor la necesitatea elaborării Strategiei de Dezvoltare îl reprezintă faptul că existența acesteia este o pre-condiție pentru atragerea de fonduri guvernamentale sau din comunitatea europeană, pentru proiectele edilitare ale administrației locale.

Ca parte a comunității europene, **comuna Macea** are nevoie de o viziune clară pentru a-și putea orienta eforturile proprii și de o strategie care să sublinieze rolul important ce revine valorificării potențialului de absorbție a fondurilor europene.

Orice comunitate trebuie să promoveze o viziune strategică în ceea ce privește dezvoltarea sa viitoare. Lipsa unei asemenea viziuni duce la o activitate administrativă haotică, în cadrul căreia se pot rata oportunități ce consumă irational resurse prețioase.

Strategia de dezvoltare a comunei Macea are rolul de a orienta dezvoltarea în perioada 2021-2027 și de a fundamenta accesul acesteia la Fondurile Structurale și de Coeziune ale Uniunii Europene.

Principiile care au stat la baza elaborării strategiei au fost: asigurarea validității științifice, implicarea comunității, transparența, obiectivitatea, coerența și continuitatea demersului. Pentru a da rezultate, strategia trebuie însoțită de promovarea, la nivelul administrației publice, a unui management strategic integrat, la toate nivelurile, capabil să identifice și să speculeze oportunitățile apărute în beneficiul comunității.

**Obiectivul general al strategiei este atingerea unei dezvoltări economice și sociale durabile,** care să ducă pe termen lung la creșterea nivelului de trai al populației și poziționarea comunei Macea pe un loc onorabil în ceea ce privește nivelul de dezvoltare.

Prin acest obiectiv, se urmărește dezvoltarea armonioasă a comunei Macea, astfel încât aceasta să devină o zonă competitivă în cadrul UE, cu o economie dinamică și diversificată, cu resurse umane superior calificate.

## **CAPITOLUL I – DEFINIREA ZONEI ȘI A POPULAȚIEI CARE FAC OBIECTUL STRATEGIEI – NECESITĂȚI ȘI POTENȚIAL**

### **I.1. Prezentarea geografică și fizică**

I.1.1 Prezentarea principalelor caracteristici (amplasament, relief, climă, fauna și vegetație, sol, atracții turistice)

#### **I.1.2 Populația**

**I.1 Comuna Macea**, este situată în Câmpia Aradului, la granița cu Ungaria, fiind formată din localitățile Macea (reședința) și Sânmartin. Se află la doar câțiva kilometri de orașul Curtici, fiind renumită pentru cultura roșiilor.

Satul Macea este situat în Câmpia Crișurilor, la distanță egală de râurile Mureș și Crișul Alb, la doar 25 km de municipiul Arad.

Din punct de vedere administrativ, comuna face parte din județul Arad, fiind una din localitățile care sunt așezate în apropiere de frontieră și la periferia de nord a județului. Se învecinează cu comunele: Sânmartin la N, Simand la E, Curtici la S și Dorobanți la V, cu distanțele de respectiv 5km, 18km, 4km, și 6 km.

Comuna Macea nu are stație C.F.R. Linia ferată Arad -Curtici - Ungaria. trece pe lângă comună la o distanță de 4 km - vest. Stația cea mai apropiată prin intermediul căreia, locuitorii comunei pot folosi acest mijloc de comunicație este cea din Curtici, aflată la o distanță de 5 km de centrul comunei Macea.

Desfacerea produselor agricole se face pe piața orașului Arad în cele mai frecvente cazuri, pe piața din Curtici și cea din comună.

#### **I.1.2 Prezentarea principalelor caracteristici geografice (amplasament, relief, climă, agricultură, fauna și vegetație, sol, istoric, particularități-obiceiuri, atracții turistice)**

##### **Suprafața și Relieful**

Așezată în cuprinsul Câmpiei de Vest, teritoriul comunei este în general plan, cu mici denivelări ce nu depășesc 2 m. Altitudinea medie a câmpiei este de 110 m.

Conform datelor existente, suprafața comunei este de 667,6 ha.

Întreg mediul înconjurător este parcă făcut pentru a dăruie bogăție și rodnicie solului, teritoriul comunei Macea încadrându-se într-o câmpie slab ondulată,

campie care in partea de nord, nord-est si est, urca treptat spre teritoriul celor două sate Macea si Sanmartin, unde prezinta in unele locuri aspectul unor grinduri.

In general terenul este plan, cu usoare ondulatii, mici denivelari rezultate in urma depunerilor neuniforme si vai depresionare. Trecerea de la campie spre fundul vaili se face treptat, iar denivelarile nu depasesc adancimea de 2 metri. Altitudinea medie a campiei este de circa 105-110 metri si directia de scurgere este de la sud-est spre nord-vest, scazand altitudinea spre nord la contactul cu Muntii Zarandului (Pancota-Paulis) si avand un caracter subsident, adica favorizand miscarea de coborare a unei mase de aer in atmosfera insotita de incalzirea aerului. Este principalul factor climatic din cauza caruia Campia Aradului dispune in partea ei centrala, in perimetrul marcat de localitatea Socodor, Santana, Arad, Sambateni si Macea, de un potential funciar ridicat si de conditii excelente pentru cresterea legume. Zona orasului Curtici face parte din punct de vedere hidrografic din confluenta unei zone in care predomina raurile cu scurgere intermitenta cu una lipsita total de retea hidrografica.

Distrugerea dupa 1989 a sistemelor de irigații a fost o lovitură grea pentru agricultura județului, însă pe plan local funcționează un management local și tradițional al agriculturii care nu doar raportează, ci chiar obține producții-record, inclusiv în anii de secetă. Asta pentru ca in zona nu s-a distrus, ci s-a clădit si s-a dezvoltat.

Deasupra tuturor straturilor de argila sunt panze de apa subterane. In locurile mai joase sau acolo unde nivelul panzei de apa freatica este mai aproape de suprafata se observa usoare forme de hleizare, ceea ce dovedeste ca in trecut nivelul panzei freatice a fost cu mult mai la suprafata decat azi, însă din pacate exista unele semnale de alarma trase de specialisti cu privire la unele variatiuni ale calitatii acestor ape, influentata de exploatarile agricole intensive si de folosirea in exces a substratelor chimice, unele dintre ele regasindu-se uneori in aceste ape. Acest fenomen se petrece in special in sezonul ploios sau in perioadele cu precipitatii abundente, neavand inca influente negative notabile, inasa este un aspect care nu trebuie neglijat.

## **Clima**

Temperatura medie anuală este de 10,80 C, deci, cu 1,30 C peste media generală a întregii țări.

Pentru aceeași perioadă - temperatura pe anotimpuri este următoarea:

- Iarna 0,60 C;
- Primăvara 12,75 C;
- Vara 20,20 C;
- Toamna 5,50 C.

Din aceste date rezultă: clima în care se integrează comuna Macea poate fi considerată o climă continentală, temperata având o ușoară nuanță mediteraneeană, cu ierni mai blande și veri mai calde.

Studiul datelor meteorologice și media unor ani arată următoarele:

- numărul zilelor cu îngheț, în medie 92 zile;
- numărul zilelor cu temperaturi peste 0°C este în medie 273 zile din care: cu temperaturi de peste 10°C - 210 zile; cu temperaturi de peste 20°C - 90 zile.

Precipitațiile.

- Numărul zilelor cu ploi, în medie, pe an este de 112;
- Numărul zilelor cu ninsoare, în medie, pe an este de 35;
- Numărul zilelor cu sol acoperit cu zăpadă este de 50/an;
- Numărul zilelor cu cer senin, în medie pe an este 93;
- Numărul zilelor cu cer acoperit, în medie, pe an este de 272.

Vânturile.

Cele mai frecvenete sunt cele din sud-est (14), nord-vest (11,8), sud-vest (10,9) și nord-est (10,9). Vântul din nord, deși are o frecvență mai mică (9,3), are însă cea mai mare intensitate în această regiune. Este un vânt rece și de obicei aducător de zăpadă iarnă. Austrul bate din vest mai ales primăvara și vara. Este un vânt cald și secetos.

## **Solul**

Cernoziomurile ocupă suprafețe întinse în Câmpia Aradului, din care face parte și terenul extravilan al localității care oferă condiții excelente pentru culturile agricole, ca varietăți întâlnim cernoziomuri freatic-umede și cernoziomuri levigate, fiind principală resursă naturală exploatată atât pentru producțiile agricole pe suprafețe mari cât și pentru legumicultură.

Din subsol se mai exploatează nisip mărunț, folosit la tencuieli și construcții ușoare. În cea mai mică măsură este extras pietriș mărunț. În adâncimea lui însă, solul oferă regiunii o resursă extremă de valoroasă, cu un potențial de exploatare remarcabil. Este vorba de ape termale, acestea așezând comuna Macea pe marea hartă termală a zonei care se întinde de la Băile Herculane în județul Caraș-Severin și Georgiu-Bai din județul Hunedoara, pe sub toată Câmpia Aradului și continuând spre nord până la Băile Felix din județul Bihor, cât și spre vest, în Ungaria vecină, de la Mako, Gyula, Oroshaza și Hajduszoboszló până la Budapesta.

Apele geotermale din regiunea Macea sunt înmagazinate la adâncimi mari, de-a lungul unei perioade îndelungate de timp. Apele se caracterizează ca fiind: bicarbonate, sodice, iodurate cu concentrație mică, clorosodice cu concentrație mică, fiind extremă de indicate în diverse afecțiuni reumatismale degenerative (spondiloză cervicală, dorsală și lombar, poliartroză), articulare, post-traumatice,

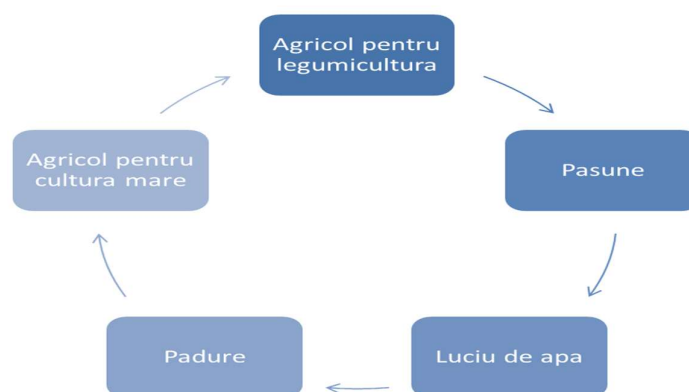
afectiuni neurologice periferice, central, afectiuni ginecologice si alte afectiuni asociate (boli de nutritive si metabolism, boli endocrine) etc.

## Resurse naturale

Învelișul de soluri al orasului reflectă în mod fidel interacțiunea dintre factorii pedogenetici, antropici și climatici rezultând structura solurilor.

Situată în Câmpia Aradului, comuna Macea se bucură de un relief de câmpie joasă, cu ușoare suișuri de relief.

Resursele pe care se bazează potențialul economic al comunei sunt:



## Vegetația și fauna

Teritoriul comunei Macea face parte din formațiunea floristică de silvostepă, semiumedă, integrându-se într-o singură unitate geomorfologică. Vegetația arborescentă este reprezentată prin Robinia Pseudocacia (Salcam), Prunus spinosa, Rosa canina, Licium vulgare si Berberis Vulgaris. Pomii fructiferi se întâlnesc în intravilan, dar și în extravilan.. Vița-de-vie este puțin raspândită. Pe terenurile arabile întâlnim diverse buruieni: Cyonodon dactylon, Rubus caesius, Sinapis arvens, Setaria viridis, Medigago lupulins, Euphorbia exigna. Pășunile existente nu sunt de o calitate superioară, necesitând lucrări speciale de îngrijire.

## Fauna

În teritoriul comunei Macea se găsește o faună săracă de stepă și silvostepă, reprezentată de rozatoare mici, iepuri, reptile, pasari etc. Este o zona saraca în vânat. Se vânează: iepuri, potarnichi, fazani.

Dintre mamifere se găsesc frecvent: vulpea - care găsește condiții prielnice pe solurile nisipoase în care își poate săpa vizuina, iepurele, dihorul, nevăstuica, harciogul și popândăul.

O altă specie este fazanul comun care se găsește răspândit în viile localității.

Se mai află potârnichea, prepelița, rața și gâscă sălbatică.

Păsările ocrotite de lege în comuna Macea:

Vânturelul de seară (*Falco vespertinus*) este o specie monotipică. Cel mai apropiat de el din punct de vedere taxonomic se află *Falco amurensis*, specie separată care însă o vreme a fost considerată subspecie a vânturelului de seară. Aria de răspândire a celor două specii nu se suprapune deoarece *F. amurensis* cuibărește în partea de est a Asiei. De altfel vânturelul de seară face parte din familia Falconidae, ordinul Falconiformes. Denumirea *vespertinus* are același înțeles cu cea în limba română, și provine probabil de la faptul că specia este foarte activă în orele de crepuscul. Denumirea în limba maghiară (*kék vércse* = vânturel albastru) i-a fost dată din cauza culorii gri-albăstruiie a masculului, iar cele în limba engleză respectiv germană (*Red-footed Falcon* respectiv *Rotfußfalke* = vânturel cu picioare roșii) i s-a atribuit pentru culoarea picioarelor roșu-portocaliu aprins.



### **Istoricul comunei Macea**

Satul Macea este atestat documentar pentru prima dată în anul 1380. A făcut parte din teritoriul vestic al fostului Comitat al Zărandului și, mai târziu, în perioada ocupației otomane, din sangeacul Zărand. După Pacea de la Karlowitz (1699) și cea de la Passarowitz (1718), domeniul de la Macea va intra în posesia familiei Edelspacher. Mai târziu, membrii familiei o vor dona unei alte familii nobiliare,

sârbești, anume Csernovics. Începând cu anul 1724 începe construcția unei reședințe nobiliare, prin reabilitarea unui vechi conac. În 1820, în vecinătatea conacului se pornește construcția actualului castel. După 1862 moșia ajunge în proprietatea contelui maghiar Karolyi Gyorgy de Nagy Karolyi care între 1862-1886 va ridica o nouă aripă castelului, în stil francez. Tot de pe atunci se începe organizarea grădinii din jurul castelului. După 1890 Macea și Curticiul sunt arondate cercului pretorial al Aradului. După Tratatul de la Trianon granița este fixată la 2 kilometri de comună, la nord-vest. Începând cu 1925, Macea va aparține de plasa administrativă Sfânta Ana (Sântana).

Din datele luate din monografia județului Arad, întocmită de Alexandru Marki și care în prezent se afla în Biblioteca Palatului Cultural din orașul Arad, reiese ca prima mențiune istorică despre existența comunei Macea datează încă din anul 1380, când un episcop romano-catolic a primit-o ca feuda fiind proprietatea prepozitului catolic din Arad, care feuda purta numele de Makija.

Nu se cunoaște situația în care se afla comuna la data respectivă și nici dacă a existat mai dinainte ori a luat ființa odată cu intrarea ei în posesiunea episcopului.

Se aminteste în această monografie că în anul 1394 se deschide un drum de la Makija spre Socodor și un alt drum spre Sfântul Crai, comuna care se afla mai la răsărit de Sanmartin, sat aparținător de comuna Macea începând cu anul 1968. Comuna Sfântul Crai a fost distrusă de turci în prima jumătate a secolului al XVIII-lea. Menționăm că și în prezent un sector din hotarul Sanmartinului poartă denumirea de Sfântul Crai/Sancrai - termen folosit de locuitorii satului.

Din cele de mai sus s-ar putea presupune cu destulă siguranță că începutul comunei Macea este legat de anul 1380. Această dată, ca început al comunei Macea, a fost găsită într-un dicționar al Enciclopediei Române de către preotul Remus Oancea, conducătorul Oficiului Patriarhal Ortodox-roman din Macea.

Trebuie să amintim că edificarea comunei Macea a început din partea nordică (partea dinspre Cutos și Sanmartin) evoluând spre apus și spre Curtici. Din anumite informații obținute din partea unor cetățeni ai comunei, rezultă că vatra veche a comunei ar fi fost ceva mai la răsărit de vatra actuală și acest lucru este întărit și cu diferite urme găsite în acest loc.

### **Particularități-Obiceiuri și tradiții specifice**

Ca și în alte sate și în comuna Macea, locuitorii au diferite obiceiuri caracteristice locului. În acest sens și aici există un ceremonial tip pentru ocazii de nuntă, botez, moarte. În ultimul timp caută să se împămintenească și obiceiul sărbătorii recoltei.

#### **Obiceiul la nuntă.**



După ce băiatul a petițat fata urmează o perioadă de timp necesară pregătirilor de nuntă. Pețițul constă în deplasarea părinților băiatului, eventual și a câtorva rudeni ale băiatului, din cele mai apropiate și neapărat a junelui, la casa miresei. În vederea acestui scop, la domiciliul miresei se fac pregătiri necesare unei primiri ospitaliere. După discuții, care la început nici nu au nimic comun cu tema de mai târziu, mama junelui adresează o întrebare părinților fetei, zicând: " - întrebați-ne de ce am venit? La care părinții fetei răspund tot general: " - Om știi dacă ni-ți spune", rămânând ca părinții junelui să pună problema în mod deschis în fața părinților fetei.

Părinții fetei nu-si dau niciodată consimțământul, ci asteaptă întotdeauna răspunsul fetei, care este favorabil întotdeauna căci înțelegerea dintre ea și băiat a fost făcută cu mult mai înainte de acest moment. După aceasta mama băiatului mulțumește părinților fetei pentru această învoire și îmbrățișează viitoarea noră. Urmează după aceasta o mică petrecere, după care părinții băiatului și ceilalți care nu fac parte din aceeași familie, se retrag la casele lor. Intre timp dacă fata sau băiatul se răzgândește, pețițul nu constituie o piedică în a strica înțelegerea, tinerii rămânând în continuare independenți și stăpâni pe soarta lor. În această problemă un aport însemnat îl joacă în special mamele tinerilor care sunt foarte precaute în alegerea norei sau a ginerelui, legându-se de toate părțile lor negative: vicii, părinți negospodari, bunici sau părinți răi la suflet. Trebuie să menționăm că înainte, când mai exista proprietatea privată asupra pământului, cât timp mai existau diferențe între categoriile sociale de locuitori, soarta tinerilor în multe cazuri o hotărau părinții, fără să tină seamă dacă tinerii sunt de acord sau nu. Interesul părinților în acest caz era de a-și menține sau a mări averea. În acest scop unii recurgeau la încheierea de căsătorii între verișori de gradul II.

În cazul că înțelegerea de la pețiț este durabilă, peste un timp hotărât de părinții tinerilor, se procedează la "Credință", care astăzi se întâlnește sub denumirea de Logodnă. Aici vin părinții băiatului, rude ale sale, vecini și prieteni, sau prietene ale tinerilor. Părinții fetei s-au pregătit în mod deosebit pentru acest eveniment. Înainte la "încredințare" nu se aduceau nici un fel de cadouri, dar astăzi, se obișnuiește a se face diferite cadouri. Băiatul vine cu verighetele cumpărate înainte și în cadru festiv, nașii sau preotul dacă a fost invitat înmânează aceste semne ale legăturii pentru viitor, se continuă cu petrecere dar care nu durează decât câteva ore. Nici acum încheierea căsătoriei nu în toate cazurile este definitivă, în caz că tinerii se răzgândesc logodna se desface. Înainte vreme se obișnuia ca părinții băiatului - la credință - să pună pe masă o anumită sumă de bani, aceasta ca un fel

de garanție. În caz că se desface logodna, cel din cauza căruia se desface logodna, este obligat prin obicei, să o restituie dublu.

După logodnă urmează pregătirile de nuntă. Data nunții o fixează întotdeauna fata, deoarece pregătirile ei sunt mai costisitoare. Locul unde va fi nunta, de obicei este casa miresei, dar se întâlnesc cazuri când se face la casa mirelui. În funcție de numărul invitaților, cu circa 5-9 zile înainte, chemătorii călări, sau în ultimul timp cu biciclete împodobite cu panglici de hârtie în diferite culori, viu colorate, pleacă pe la casele invitaților unde printr-un ritual invită la nuntă. Unul dintre chemători rostește invitația la nuntă în care este anunțată nunta și locul nunții, precum și numele mirelui și miresei care cu onoare îi invită la nuntă. La persoane a căror prezență este absolut dorită, se deplasează pentru a face invitație, personal mirele și mireasa. După ce chemătorul a făcut invitația la nuntă, întinde plosca cu vin sau rachiu invitatului care închină în sănătatea mirilor. Mai nou invitațiile sunt trimise prin poștă, sub formă de invitații bătute la mașină, litografiate, pe unele sunt fixate chiar fotografiile mirilor.

Invitații se pregătesc și ei pentru nuntă, procurând câte un cadou caracteristic celui care i-a făcut invitația. Un moment important îl constituie mersul pentru arvunirea muzicii, care de obicei se aduce din alt sat. În ziua nunții, dimineață, la casa miresei îi sosesc prietenele și câteva femei care o sprijină în gătitul pentru nuntă. Este împodobită pentru nuntă cu un voal alb, cu haine noi, de culoare albă, părul este pieptănat într-un anumit fel, iar pe cap i se pune o cunună. Întreaga costumație a miresei este cumpărată de mire. Mireasa în schimb, face cadouri viitorilor socri. Acest cadou în cele mai multe cazuri constă din cămașă pentru socru și fustă și bluză (viziclu) pentru soacră. În acest timp și la casa băiatului se fac pregătiri, însă în mai mică măsură. Pregătirile pentru masa care se va servi, de obicei seara, se fac la ambele case, dar în mod deosebit la mireasă, cheltuielile sunt suportate în egală măsură sau după înțelegere, de ambele familii. Nunta are loc duminică. În jurul orei 13 sosesc la casa miresei mirele, nașii și toți invitații mirelui. Ei vin însoțiți de muzică la domiciliul miresei, iar mirele este întâmpinat de o femeie mai bătrână care este denumită drept mireasă. Nașii protestează cerând mireasa pe care ei o știu ca frumoasă, neștirbă, cu părul ca și corbul, subțirică la mijloc. După toate acestea, mirele este pus să treacă pragul ușii în fața căreia este așezată mama fetei și femeile care au pregătit mireasa. Nașul "cumpără mireasa adevărată" după care urmează o scurtă petrecere, dar mai ales se fac pregătirile plecării la cununie: în piepturile invitaților sunt puse semne distincte.

... Urmează plecarea la cununia religioasă, cea oficială fusese făcută mai înainte. Pe drumul până la biserică, mireasa este însoțită de un cavaler (une mic), iar junele conduce paranimfa (mireasa mică)

De la cununie, mirele însoțește mireasa, muzica cântă mai îndrăcit, flăcăii chiuie, nevestele strigă anumite strigături referitoare la mire sau mireasă sau la spectatori

din jur. Strigăturile adresate mirelui și miresei au ca scop hi-perbolizarea acestora, conținând note de apreciere a calităților lor fizice și morale, iar cele adresate celor din jur, de multe ori au un profund caracter satiric, umoristic.

În fruntea coloanei nuntașilor se află stegarul ce joacă steagul patriei împodobit cu crengi verzi de brad și panglici de mătase. În urma stegarului, joacă în cerc sau semicerc chemătorii a căror căciuli sunt împodobite cu panglici late pe care sunt cusute cu iscusință mărgele viu colorate.

Ajunși la poarta casei, tinerii și invitații trec peste o troacă în care se află apă în care invitații aruncă bani, monede metalice. Mai spre interior tinerii sunt întâmpinați de mama fetei care aruncă grâu peste nuntași. Tinerii sunt îmbrățișați și felicitați mai întâi de părinți, de rude și prieteni. Mirii și nașii se așează la masă iar ceilalți joacă. Pe mese se află farfurii cu prăjituri și multă băutură. Se servește la discreție și între timp cineva din partea casei servește cu prăjitură sau băutură și pe neinvitații la nuntă care au venit să asiste la ceremonie. La ora fixată se servește cina care este prezentată de grăitor, care de fapt este conducătorul, animatorul desfășurării nuntii. Pentru fiecare fel de mâncare rostește mici anecdote hazlii. În timpul mesei se închină în cinstea tinerilor. În toată desfășurarea nuntii, rolul principal îl are nașul, care poate trece chiar peste dorința părinților. După cină urmează strigăturile (anunțarea cadourilor de către grăitor). Fiecare cadou este prezentat mulțimii și dăruit miresei și mirelui. Aceste cadouri pot fi fie articole de îmbrăcăminte, obiecte de uz casnic sau sume de bani. În timpul strigăturilor, pe la sfârșitul lor, miresei i se fură pantoful, pe care nașul este obligat a-l răscumpăra. Continuă nunta cu jocul miresei condus de grăitor. Mireasa este dansată de către invitați cu prețui unor sume de bani care poate crește în cazul când unii se ambiționează. Timpul cât joacă mireasa cu câte un invitat este scurt de altfel e fixat de grăitor. După jocul miresei, mirele sparge farfuria în care au fost adunați banii, ia mireasa de mână, o duce în camera unde se face învelirea miresei. În această cameră e dezbrăcată de hainele de mireasă și îmbrăcată cu haine de nevestă. Cârpa de concii (baticul cu care-și leagă părul) este de obicei roșu cumpărat de soacra mare. Nunta continuă până-n zori, mireasa cu mirele joacă în rând cu nuntașii. Invitații se retrag, muzica însoțește nașii până la domiciliu și după o scurtă petrecere, muzica pleacă acasă și cu aceasta nunta ia sfârșit.

Un alt moment din viața comunității noastre este și **botezul**.



Botează nașii aleși din timp de părinții copilului care de obicei sunt aceiași sau copiii nașilor părinților copilului. Nașii fac cadou copilului, după două trei săptămîni îl duc la biserică pentru a-l boteza. În acest scop ei cumpără o lumânare mare pe care o împodobesc cu cadourile cumpărate. După botez la casa părinților se organizează o mică petrecere.

### **Obiective Turistice**

Dintre obiectivele turistice, cele mai importante sunt:

- **Rezervația naturală Arboretul Macea** în suprafață de 20,5 ha.



Prin Legea nr. 5 / 06.03.2000 privind aprobarea Planului de amenajare a teritoriului național - Secțiunea a III-a - zone protejate, ca parte integrantă a rețelei naționale de arii naturale protejate a fost constituită Rezervația naturală Arboretul Macea, pentru protejarea asociațiilor vegetale și a speciilor din colecția Grădinii

Botanice Macea. Rezervația se suprapune pe situl Natura 2000 SPA Crișuri și are o suprafață de circa 20,5 ha, în intravilanul localității Macea.

Rezervația naturală aflată în satul Macea, lângă drumul județean 709J, reprezintă o zonă de interes științific, cu specii arboricole de stejar (*Quercus robur*), arțar (*Acer platanoides*), castan (*Castanea sativa*), tisă (*Taxus baccata*) cu vârste de peste 300 de ani; arbusti ornamentali și mai multe specii ierboase.

- **Castelul Csernovics** - monument de arhitectură cu valoare de patrimoniu național, datat din secolul al XIX-lea



Elegantul Castel Csernovics, ascuns printre arborii grădinii botanice din Macea, județul Arad, e locul ideal pentru turiștii care vor să descopere parfumul și farmecul secolului al 16-lea. Frumoasa grădină botanică ce îl înconjoară ascunde arbori seculari și cel mai mare arbore Ginko Biloba din țara noastră. Un castel construit de-a lungul a patruzeci de ani, între 1815-1840, respectiv 1860-1880. Este un castel impunător, are 99 de camere și de fapt este motivul pentru care, în preajma lui, s-a realizat un parc de agrement, un parc nobiliar.

La o distanță de aproximativ 30 km de Arad, în comuna Macea, frumosul castel stă semeț de aproape două secole. Cu arbori seculari, plante rare și alei, casa familiei nobiliare Csernovics e locul în care vin anual, 20 de mii de turiști, atrași de istoria cu parfum de epocă. Primii proprietari au fost Familia Csernovics, o familie puternică. Au construit aripa îndepărtată, aripa din spatele castelului, au avut proprietățile până la 1866, când au vândut sau, după spusele unor localnici, groful Csernovics a pierdut la un joc de cărți acest castel în favoarea familiei Karolyi de la Carei.



Frumosul castel îmbină mai multe stiluri arhitectonice. Turnulețele sunt de inspirație bizantină, iar la intrarea principală se regăsesc elemente ale stilului baroc, rămase de pe vremea familiei nobiliare de origine sârbă. Familia Karolyi, în schimb, a adus un aer modern castelului și a lăsat pe frontispiciul clădirii impunătorul blazon, acesta este blazonul celei de a doua familii nobiliare, este vorba de familia Karolyi, o familie foarte puternică, fapt evidențiat și de acest blazon. Doi lei, sprijinind un scut încoronat, iar pe scut se observă un cerb carpatin, care indic faptul că erau pasionați de vânătoare. Holul de la intrare, apartamentele spațioase în care au locuit membrii familiilor nobiliare și terasă pe care obișnuiau grofii vremii să-și bea cafeaua sunt indiciile unei lumi despre care există o mulțime de legende. Una dintre ele amintește de o cameră secretă. Sunetele unui pian în miez de noapte este una dintre legendele legate de Castelul Csernovics. Localnicii spun că în miezul nopții, groful cânta în camera cu numărul o sută, asta deși castelul Csernovics are doar 99 de camere.



- **Grădina Botanică**



Din camerele Castelului se vede grădina botanică, cu arbori seculari, alei și ronduri de flori ornamentale. Oaza de liniște a fost făcută la inițiativa familiei Csernovics, iar acum cuprinde peste 2000 de specii de arbori și arbuști și 500 de specii ierboase. Încă de la intrarea principală în grădina botanică ne întâmpină un stejar secular, este vorba de un stejar care are undeva la 200 de ani, declarat în urmă cu câțiva ani Stejarul Unirii. Un stejar impunător, în plină perioadă de vegetație. Grădina are o suprafață totală de aproape 22 de hectare. Din acestea, 3,5 hectare cuprind colecția dendrologică destinată specialiștilor în domeniu, iar o altă parte, de 8 hectare, cuprind vegetația forestieră a parcului, cu specii lemnoase. Ginko Biloba, un exemplar femelă, de 170 de ani. Se pare că a fost adus de groful Csernovics, în urma unei vizite pe care a făcut-o el în China la vremea respectivă. Este cel mai mare exemplar de Ginko Biloba din România.

Ca în orice grădina botanică nu lipsesc magnoliile. Aici, la Macea, sunt 19 specii diferite, iar în această perioadă este înflorită Magnolia cu frunza mare. Magnolia cu frunza mare, Magnolia Macrofila, care este din grupa a treia de magnolia, respective magnolia care înfloresc după înfrunzire. Florile sunt foarte mari, la fel ca și frunzele. Prin grădina botanică se găsesc și sculpturi de piatră, realizate la o tabără organizată chiar pe vechiul domeniu nobiliar, în anul 1988. La capătul spațiului de agrement stă un mic complex muzeal pentru turiști.



### **Populația**

Conform recensământului efectuat în 2011, populația comunei Macea se ridică la 5.762 de locuitori, în scădere față de recensământul anterior din 2002, când se înregistraseră 6.169 de locuitori.

Majoritatea locuitorilor sunt români (84,24%). Principalele minorități sunt cele de romi (5,97%), maghiari (2,43%) și germani (1,44%). Pentru 5,64% din populație, apartenența etnică nu este cunoscută. Din punct de vedere confesional, majoritatea locuitorilor sunt ortodocși (75,53%), dar există și minorități de adventiști de ziua a șaptea (6,46%), romano-catolici (5,12%), penticostali (3,47%) și bapțiști (2,83%). Pentru 5,64% din populație, nu este cunoscută apartenența confesională.

### Componenta etnică a comunei Macea

■ Români (84,24%)

■ Maghiari (2,42%)

■ Romi (5,97%)

■ Germani (1,44%)

■ Necunoscut (5,64%)

■ Altă etnie (0,27%)

Componența confesională a comunei Macea

■ Ortodocși (75,52%)

■ Romano-catolici (5,11%)

■ Penticostali (3,47%)

■ Bapțiști (2,82%)

■ Adventiști de ziua a șaptea (6,45%)

■ Necunoscută (5,64%)

■ Altă religie (0,95%)

## **CAPITOLUL II – DEFINIREA SERVICIILOR EXISTENTE- POTENȚIAL ȘI NECESITĂȚI**

### **II.1 Potențial economic/agricultura**

## **II.2 Educația**

## **II.3 Infrastructura**

## **II.4 Sănătate**

## **II.5 Administrația publică**

## **II.6 Necesitățile comunității**

### **II.1 Potențial economic/agricultura**

Amplasată în plină zonă de câmpie mănoasă, în comuna Macea ocupația de bază a oamenilor este firește, agricultura. Cu mulți ani în urmă, încă pe vremea regimului trecut, măcenii erau apreciați pentru... „lebenițele“ lor – cu miez roșu și coajă verde închis și pentru părădăicile lor deosebite.

Autoritatea locală a comunei Macea a sprijinit serios acțiunile culturale și folclorice cu tematica agriculturii, la aceste momente fiind foarte cunoscut Festivalul Părădăicilor (anual) despre care se poate spune că a pus comuna Macea pe hartă prin valoarea sa, prin oaspeții și invitații deosebiți, prezenți la fiecare ediție.

Există următoarele sectoare agricole: cerealier, legumicol, plante industriale și zootehnic. Profilarea pe aceste sectoare a fost determinată de condițiile pedoclimatice în care este amplasat terenul agricol .

În cadrul sectorului cerealier se cultivă, grâu porumb, mai puțin orz, în cadrul sectorului legumicol cultura de bază este cea a roșiilor care sunt cultivate intravilan, în solarii pe o suprafață de cca. 5 ha, cultura cartofilor timpurii și cultura de pepene verde ( lubeniță în dialectul zonal) pe o suprafață de cca 15 ha.

Sectorul zootehnic este profilat pe creșterea bovinelor, ovinelor, porcinelor și păsărilor. în scopul obținerii de recolte mari la ha s-a căutat aplicarea tuturor recomandărilor privind îmbunătățirea agrotehnicii ca: pregătirea terenului, extinderea mecanizării a principalelor lucrări, îngrășarea sistematică a terenurilor cu îngrășăminte naturale și chimice, precum și folosirea de semințe selecționate. La creșterea acestor producții un rol de seamă l-a avut și calitatea semințelor folosite. Dacă în anii trecuți, atât la cultura de grâu și porumb s-au folosit soiuri și populații locale, în trecut foarte apropiat în urma experimentării făcute s-au folosit cu toată încrederea soiuri de grâu cu productivitate mare. Rezultatele cele mai bune le-au dat până în prezent soiurile: Berzostaia care pe unele parcele a dat producții de peste 3000 kg la ha, precum și soiul Sanpastore care în anii cu ierni mai blânde a

dat producții foarte mari. În ce privește soiurile de porumb care s-au comportat foarte bine amintim: H.D 405 și 409 pe terenuri mai fertile și H.D 311, 206 pe terenurile mai puțin fertile. Tot ca o contribuție de seamă în ce privește ridicarea producției la hectar au avut-o îngrășămintele chimice aplicate culturilor de plante în cantități din ce în ce mai mari. Unitățile economice existente în teritoriul administrativ al comunei Macea sunt amplasate atât în trupurile principale dar cu precădere în cele izolate actualmente, funcțiunile economice principale fiind agricolă și activități ce decurg din agricultura, industrie mică prelucrătoare, unități cu caracter comercial și de prestări servicii. Cea mai mare pondere în teritoriu o are localitatea reședința, cu rol important în viața economică a comunei și zonei.

Culturile de baza sunt: graul, porumbul, orzul, precum și legumele cultivate în solarii - în tot sezonul primăvara-toamna-si în grădinile legumicole din câmp (rosii, dovlecei, ardei, castraveți, conopida, varza, vinete, pepeni etc), atât de către localnici în sistem de producători particulari cât și în cadrul societăților agricole Piața de desfacere este internă, orașele ardelenice .

Potentialul zonei, din punct de vedere agricol, este legumicultura - în mod deosebit tomatele și pepenii verzi și galbeni-, Macea fiind celebra de-a lungul decadelor trecute prin producții și soiuri; acest potențial se poate reactiva prin reorganizarea viabilă a pieței de desfacere, formarea fermelor și exploatațiilor ce aplică tehnologii eficiente, biologice, schimbarea mentalităților și cooperare la nivelul producătorilor particulari, școlarizării în vederea introducerii tehnologiilor performante prin programe de investiții;

În afara de agricultura o parte din cetățenii apti de muncă lucrează în instituții sau companii din orașele Curtici și Arad(cca. 80%), iar un procent mic de 3-5 % lucrează în societățile și asociațiile agricole.

Agricultura, ca ramură de baza, produce cantități mai puțin din producțiile obținute în urma cu zece ani, datorită în mare parte neaplicării îngrășămintelor organice și chimice în cantități și structura optimă, și a nerespectării tuturor verigilor tehnice, toate acestea puse în mare parte pe seama lipsei resurselor financiare.

Dar și în aceste condiții se obțin producții totale de grâu de 5000-6000 t, iar la porumb de cca.10-12000 t

O soluție pentru creșterea productivității la exploatațiile agricole aflate în comuna Macea, ar fi pregătirea specializată a personalului care lucrează în aceste exploatații, aplicarea metodelor moderne în exploatarea solului precum și dotarea la un nivel cât mai ridicat cu utilaje agricole.

Totalul terenului agricol are următoarea structură:

### Structura terenurilor agricole

	2015	2017	2019
<b>Total fond funciar</b>			
<b>Suprafata Agricola totala din care</b>	6446,23	6446,23	6446,23
-Arabil	5667	5667	5667
-Fânețe			
-Pasuni	777,23	777,23	777,23
-Vii si pepinieri viticole	2	2	2
-Livezi			
<b>Paduri si alte terenuri cu vegetatie forestiera, din care</b>	27	27	27
-Ape si balti	116	116	116
-Drumuri si cai ferate	199	199	199
-Construcții	223,61	223,61	223,61
Alte suprafete	269,77	269,77	269,77

**Din punct de vedere al măsurătorilor cadastrale și sistematice, imobilele din extravilan au fost întabulate 100 % prin intermediul Programului Național de Cadastru și Carte Funciară .**

Pe partea de restituire de fond funciar: au fost emise in perioada 2016-2020 un număr de 26 titluri de proprietate si au fost stabilite planurile parcelare pentru emiterea unui număr de 180 titluri.

## II.2 Educația/Cultura/Sportul

Infrastructura educațională în comuna Macea, se caracterizează conform situației din tabelul de mai jos, după cum urmează:

### Structura unităților de învățământ

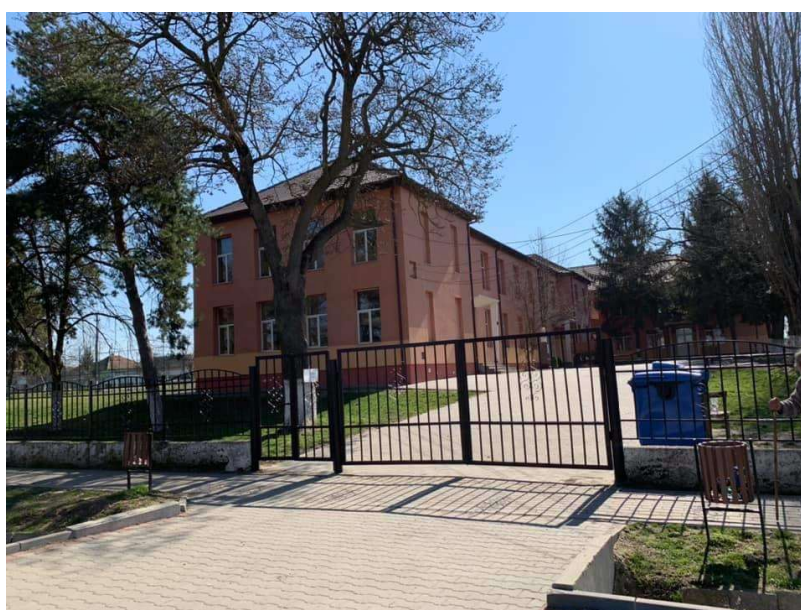
Anul	Prescolar	Primar si Gimnazial	Liceal
2017	126	261+213	
2018	130	234+203	
2019	132	240+175	
2020	126	223+184	

#### 1.15 Structura cadrelor didactice în anul 2020

Nr.c rt.	Unitate școlară	Număr cadre didactice	Din care navetisti
1.	Educatori	8	5
2.	Invatatori	11	6
3	Profesori invatamant liceal	-	-
4.	Profesori invatamant gimnazial	15	15
5.	Profesori scoli-meserii		
<b>TOTAL</b>			<b>34</b>

Ca și investiții, în sistemul de infrastructură educațională, cele mai importante realizări în perioada 2016 -2020 au fost următoarele:

#### 1. Reabilitarea și modernizarea Școlii Generale ”Pavel Covaci” din Macea



**2. Construirea unui teren sintetic la Școala "Pavel Covaci" din localitatea Macea și reabilitarea vechiului teren din bitum.**



### **3. Reabilitarea Școlii din localitatea Sânmartin.**

La Sânmartin în noua clădire a școlii s-a finalizat sistemul de încălzire al acesteia în toamna anului 2016, astfel încât copiii să înceapă anul școlar 2016-2017 în școala nouă.

În același timp s-a demolat clădirea din fața școlii, aflată în stare avansată de degradare (fostul pichet de grăniceri) s-a refăcut împrejmuirea școlii și s-a amenajat o aripă pentru grădiniță. Aceasta a fost dotată cu locuri de joacă și

băncuțe. Toate au fost aspecte care au reclamat rezolvare imediată și au fost soluționate cu succes.

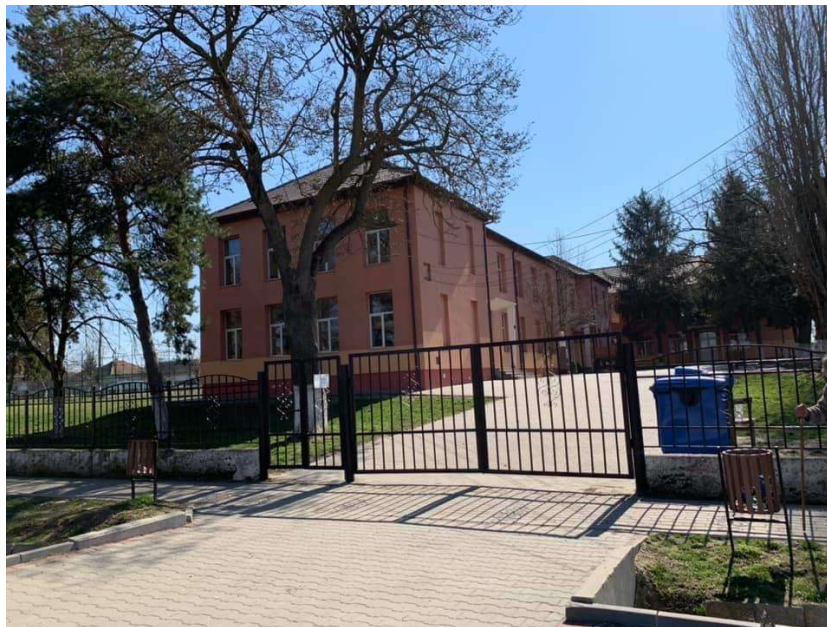


#### **4. Reabilitarea Școlii din Satu Nou – localitatea Macea**



S-au înlocuit, sistemul de încălzire la Școala din Satul Bătrân (calorifere, țevi, centrală termică) și s-a racordat la rețeaua de gaze naturale. Anterior curtea era mereu plină de lemne, copiii riscau să se accidenteze, nu aveau spații de joacă, iar

în clase era frig. Au fost refăcute gardurile de incintă la școala mare și grădiniță care erau distruse.



Unul dintre obiectivele autorității locale pentru următoarea perioadă 2021-2027 este de a înființa un program de after school pentru clasele 0-4 la Școala de Jos Macea, dar și la Școala din Sânmartin.

Comuna Macea are în curs de finalizare două proiecte de anvergură, accesate prin Programul Național de Dezvoltare Locală:

1. Modernizare Școala Pavel Covaci, localitatea Macea - nr.528 - valoarea 2.743.000 lei - in faza execuție;
2. Modernizare și extindere Școala Pavel Covaci, localitatea Macea - nr.527 - valoare 1.286.000 lei în faza de execuție.

**Din punct de vedere al infrastructurii cultural-sportive și de agrement, aceasta se caracterizează conform tabelului de mai jos:**

<b>Tipul unității/ Categoriile de unități recreative</b>	<b>Total unități/ categorie</b>
<b>Terenuri de sport</b>	<ul style="list-style-type: none"><li>- două miniterenuri sintetice, două miniterenuri asfaltate în administrarea Școlii,</li><li>- un teren de fotbal aflat în administrarea Primăriei Macea</li></ul>

	- un miniteren sintetic în administrarea Primăriei Macea
<b>Casa de cultura</b>	- cămin cultural în localitatea Macea - cămin cultural în localitatea Sânmartin
<b>Biblioteci</b>	1
<b>Spații de joacă în aer liber sau în interior</b>	2 zone publice
<b>Săli de sport</b>	o sală de sport în administrarea Primăriei Macea o sală de sport administrarea Școlii Gimnaziale Pavel Covaci Macea
<b>Cluburi sportive</b>	CS „VOINȚA MACEA”, organizat ca instituție publică în subordinea Consiliului local Macea

**Evenimentele culturale/ sportive reprezentative pentru comuna Macea sunt:**

1. Festivalul Părădăicilor.
2. Festivalul de satiră și umor ”Gura Satului”.
3. Festivalul Tineretului ” Macea Music Fest”.
4. Festivalul de colinde.
5. Ziua Sânmartinului.
6. Ziua Eroilor.
7. Hramul Bisericii Ortodoxe Macea.
8. Hramul Bisericii Ortodoxe Sânmartin.
9. Ziua Copilului.
10. Ziua Națională a României.
11. Ansamblul de copii al Căminului Cultural Macea.
12. Ansamblul Edera.
13. Club sportiv Voința Macea, la care activează trei echipe:
  1. Echipa de copii.
  2. Echipa de juniori.
  3. Echipa de seniori.

## **II.3 Infrastructura**

La perioada 2016-2020 administrația locală a derulat cu succes următoarele proiecte de investiții:

### **1. Asfaltare a drumurilor din localitatea Macea.**



### **2. Realizarea de parcări pavate în fața pieței din Sânmartin, la Grădinița din Macea precum și parcări pentru instituții (au fost executate parcări pietruite în dreptul Grădinii botanice și a școlii).**



- 3. Au fost reabilitați 12 km de trotuare (din pavaj și beton) în localitățile Macea și Sânmartin.**



- 4. Au fost asfaltați 2 km de străzi în Macea și 2 km de străzi în Sânmartin.**



- 5. S-a întocmit proiectul pentru asfaltarea a încă 8,5 km de străzi – „Modernizare străzi în comuna Macea etapa II”. Proiectul se dorește implementat prin finanțare nerambursabilă.**

- 6. Modernizare 8,9 km strazi in comuna Macea.**

- 7. Modernizare(asfaltare) strazi in localitatea Sanmartin 0,75 km - 2018
- 8. Reabilitare (asfaltare)strazi in localitatea Macea 3,120 ml - 2019
- 9. Construire de alei în cimitirul din Sânmartin



**10. Pietruirea străzilor din Macea și Sânmartin.**



**11. Extindere apă și canalizare în cartierul nou de locuințe situat în Macea.**



## 12. Extinderea iluminatului stradal din Macea.



## 13. Extinderea rețelei de distribuție a gazelor naturale în Macea și Sânmartin.



## 14. Înlocuirea corpurilor de iluminat cu cele în sistem LED în Macea și Sânmartin.



## CIRCULAȚIA

Teritoriul comunei Macea, amplasat la nord fata de Arad, este străbătut de următoarele căi de circulație rutiere:

1) drumul județean DJ 709 B: pe direcția Curtici- Macea -Sanmartin-Socodor, legatura cu Dn 79A, ce iese din tara pe la Varsand

Drumul județean 709B este partial modernizat, pana la iesirea din Sanmartin in intravilanul localitatilor Macea si Sanmartin fiind traseul strazii principale , ce strabate zonele centrale și asigură circulația pe două benzi asigurând legătura între localitățile din teritoriul administrativ al comunei și localitățile din teritoriile vecine, pe direcția nord-sud. Prospectul stadal este lat , astfel incat vizibilitatea este asigurata, plantatiile de aliniament fiind in zona de dincolo de santurile de captare a apelor meteorice din zona drumului.

2) drumul judetean DJ 709 J : Dorobanti – Macea, drum asfaltat, de 5,50m latime pentru doua fire de circulatie, cate unul pentru fiecare sens, bordat de santuri de captare a apelor meteprice, cu desfasurare in cea mai mare parte in afara intravilanului Macea.

3) drumul județean DJ 115 : Sanmartin -Simand, legatura cu Dn 79

Drumurile de exploatare agricolă și drumuri marginale localităților: de regulă sunt nemodernizate, din pământ, cu prospecte de 4 metri, fac legătura cu unitățile și construcțiile din trupurile izolate ale intravilanului localităților si asigura accesul la exploatatii agricole.

În localități există rețea stradală, în cea mai mare parte nemodernizată, dar impietruită, ce asigura circulatia rutiera pe doua benzi . De-a lungul strazilor exista zone de acostament de pana la 1,50m latime, asigurandu-se astfel parcare ocazionala fara ca traficul sa fie deranjat. Scurgerea apelor pluviale se realizează de-a lungul străzilor prin șanțuri cu podețe, care uneori sunt colmatate; în caz de precipitații abundente apele băltind până la evaporare. Toate strazile din localitati au trotuare in cea mai mare parte betonate și pavate, circulatia bicicletelor facandu-se in mod obisnuit adiacent trotuarelor, fara piste amenajate. Toate caile de circulatie rutiera au zona verde de aliniament dezvoltata, prospectele strazilor fiind suficient de largi. Plantatiile sunt in cea mai mare parte de joasa si medie inaltime, densitatea arborilor- de obicei fructiferi- asigurand vizibilitatea in trafic. Exceptia se constituie pe o portiune din in zona centrala, de-a lungul drumului judetean, unde s-au pastrat exemplare din castanii plantati la sfarsitul secolului XIX, dar care nu afecteaza vizibilitatea pe traseu. În general, toate loturile gospodărești și unitățile economice, învățământ, administrative, etc.au acces direct la căile de circulație.

Din consultatiile avute pe parcursul intocmirii documentatiei cu reprezentanti ai administratorilor cailor de transport, reiese ca la actualul trafic rutier se desfasoara fara disfunctionalitati evidente, dimensionarea si infrastructura cailor de rulare fiind satisfacatoare in raport cu traficul existent, atat in intravilan cat si in afara localitatilor. Imbracamintea definitiva- asfaltica- in interiorul localitatilor la strazi exista la drumul judetean, conditiile de trafic impunand-o.

La intersecțiile strazilor cu drumul judetean vizibilitatea este asigurata, de asemenea si razele de curbura pentru circulatia locala.

#### **4. Infrastructură edilitară**

Pe partea de infrastructură edilitară, comuna Macea se poate recomanda prin atragerea fondurilor nerambursabile, prin AFIR-Extindere rețea apă și canalizare cartierul nou de locuințe - valoare 300 000 Euro, proiect aflat în derulare în execuție.

La acest moment, comuna Macea beneficiază de 22 km de rețea de apă, iar satul Sânmartin de 1,3 km de rețea de apă.

Comuna Macea este cuprinsă în planul la nivel județean pentru extinderea rețelelor de apă și canalizare, care se adresează localităților cu peste 2.000 de locuitori. Planul este gestionat de către SC Compania de Apă Arad SA. În cadrul acestuia localitatea Macea a beneficiat deja de înființarea rețelei de canalizare cu o lungime de aproximativ 14 km.

Noua etapă de extindere a rețelei de canalizare în Macea, precum și înființarea rețelei de canalizare în localitatea Sânmartin, se va face în cadrul aceluiași plan județean, în acest scop fiind deja realizat studiul de fezabilitate. Urmează să fie scoasă la licitație proiectarea și execuția lucrării.

Finanțarea proiectul se va face din fonduri europene, prin Programul Operațional Infrastructură Mare.

Întrucât cartierul din zona de N-E a localității Macea nu a fost cuprins în Master planul județean în domeniul alimentării cu apă potabilă și canalizare, s-a accesat o finanțare din fonduri europene, iar lucrările de extindere a rețelei de apă și canal în această zonă rezidențială vor demara în cel mai scurt timp.

În măsura în care se va constata că Master planul județean nu va avea un ritm susținut de implementare, se vor căuta surse alternative de finanțare, astfel încât să fie asigurată acoperirea cu apă și canal a întregii comune.

Există în lucru extinderea rețelei de gaz în localitățile Macea și Sânmartin cu 12 km, care reprezintă cel mai important câștig pentru confortul locuitorilor comunei.

Administrația locală estimează ca în decursul anului 2021 întreaga comună să fie acoperită de rețeaua de distribuție a gazelor naturale.

#### **CANALIZARE**

In localitățile Macea și Sânmartin nu sunt în funcțiune sisteme centralizate de canalizare menajeră, la acest moment fiind elaborat Studiul de Fezabilitate pentru realizarea sistemului de canalizare în localitatea Sânmartin , recepția lucrării constînd în canalizare pe raza Macea și Sânmartin, fiind unul dintre obiectivele strategice pentru perioada 2021-2027.

Populatia foloseste sistemul pristerelor, in fapt puturi absorbente proprii de mica capacitate, unde apa menajera uzata rezultata de la bucatarii si spalare este stocata, iar sezonier este re folosita la irigarea gradinilor, grosierul fiind vidanajat si dirijat inspre statia de epurare de la Curtici. In tot cuprinsul localitatilor exista latrine.

În cele doua localități sunt în funcțiune rețele de apă potabilă și nu este rezolvată canalizarea și evacuarea apelor uzate menajere.

Evacuarea apelor pluviale este in majoritate rezolvată , prin șanțuri și rigole ce se deversează spre marginea localităților, decolmatarea periodica a santurilor impunandu-se.in zonele unde santurile nu au continuitate sau sunt colmatate, apele baltesc pana la evaporare, zona fiind mai mult secetoasa.

## **ALIMENTARE CU ENERGIE ELECTRICA**

Sistem de iluminat public al comunei Macea a fost reabilitat complet în anul 2017-2018 cu:

- APARAT DE ILUMINAT TIP 1 pentru iluminat stradal cu LED putere maximă 35W –1006 buc.
- APARAT DE ILUMINAT TIP 2 pentru iluminat stradal cu LED putere maximă 70W – 185 buc.

În anul 2020 fost prelungit sistemul de iluminat public în cartierul nou de locuințe din zona de NE a localității Macea, în zona industrială și pe unele străzi în care nu exista sistem de iluminat. Au fost montați un număr de 50 stâlpi noi și s-au amplasat 91 de aparate pentru iluminat stradal cu LED putere 22,6 W.

Este de menționat faptul că, în anii 2016-2017 s-a realizat extinderea rețelei electrice pentru alimentarea cartierului nou de locuințe din localitatea Macea.

## **TELEFONIE**

In raza comunei Macea serviciile de telefonie sunt asigurate de catre operatori privati., racordarea la sistemul de retele fiind facuta printr-un cablu telefonic subteran ce insoteste Dj 709 B, strabate localitatea Macea partial localitatea Sanmartin , pana in zona centrala. Atat in Macea, cat si in Sanmartin exista centrale telefonice digitale:

- Macea: CTD CU 627 linii, cu grad de ocupare de 95 %, asigurandu-se un grad de telefonizare de 15% fata de numarul populatiei

- Sanmartin: CTD cu 243 linii, cu grad de ocupare de 82%, asigurandu-se un grad de telefonizare de 12% fata de numarul populatiei

## **ALIMENTARE CU GAZE NATURALE**

La momentul actual, se află în derulare proiectul de extindere a rețelei de gaze naturale pentru localitățile Macea și Sînmartin, proiect finanțat din bugetul local al comunei, fiind realizați 12,50 km de rețea, după cum urmează:

- rețea gaz Macea 4,8 km ;
- rețea gaz Sînmartin 7,7 km;
- rețea canalizare Macea – 14 km.

Comuna identifică în continuare, necesitatea extinderii rețelei de gaze naturale, ca fiind prioritară.

## **SALUBRITATE**

În comuna Macea nu există un centru de colectare a deșeurilor, acestea fiind colectate de o firmă specializată la Depozitul Ecologic Arad. Colectarea selectivă a deșeurilor se face conform unui grafic de colectare, de către operatorul de salubritate SC RETIM ECOLOGIC SRL, operatorul desemnat prin licitația de la nivel județean, pentru zona de Vest.

## **CIMITERE**

Numarul și suprafața cimitirelor din localitățile comunei sunt suficiente în prezent, existând rezerva de capacitate. Cimitirele sunt la distanța suficientă de zonele locuite, realizându-se zona de protecție sanitară față de funcțiunile urbane din vecinătate, comuna beneficiind de capelă, în anul 2018 fiind construită o anexă la capela mortuară.

## **II.4 Sănătate**

Comuna Macea, are în derulare în anul 2020, prin programul Programul Național de Dezvoltare Locală, un proiect privind **“Modernizare dispensar uman comuna Macea”** în valoare de 664. 000 lei, în faza de execuție.

Pentru asigurarea serviciilor medicale, pe raza comunei funcționează cabinete medicale individuale, în care medicii asigură consultații medicale.

Infrastructura în domeniul medical este insuficientă la nivelul comunei și incapabilă să acopere nevoile comunității, de aceea prin Programul Național de Dezvoltare Locală s-a obținut finanțare pentru reabilitarea Dispensarului uman din localitatea Macea. Prin aceasta, serviciile medicale vor fi prestate în condiții adaptate perioadei actuale. Va putea fi deschis un nou cabinet stomatologic modern în localitatea

Macea. Se va amenja curtea dispensarului uman și gardul de împrejmuire. Se va organiza un dispensar medical în cadrul Școlii Gimnaziale ”Pavel Covaci” Macea. Spațiul este prevăzut să se facă în cadrul lucrărilor de renovare a școlii.

Traversăm o perioadă în care ne confruntăm cu creșterea costurilor serviciilor medicale și creșterea impactului bolilor asupra întregii populații a țării. Deși sloganul „este mai ieftin să previi decât să tratezi” poate părea demodat, noi credem că este mai adevărat decât oricând. Este necesar să facem educație pentru sănătate și să promovăm sănătatea în comună în concordanță cu standardele internaționale, în special ale Uniunii Europene.

Promovarea sănătății înseamnă mult mai mult decât asistența medicală. Ea pleacă de la ideea că sănătatea este un subiect aflat pe agenda de lucru a factorilor de decizie din toate domeniile, la nivel guvernamental sau instituțional.

Promovarea sănătății presupune identificarea obstacolelor în adoptarea unor politici care promovează sănătatea de către sectorul medical, în colaborare cu sectoarele nemedicale. Presupune, de asemenea, găsirea unor modalități comune de înlăturare a acestor obstacole. Scopul final trebuie să constea în realizarea practică a posibilității ca alegerile, opțiunile favorabile sănătății să fie la îndemâna populației, să fie cel mai ușor accesibile.

#### **Structura serviciilor de sănătate în comuna Macea**

<b>Unități servicii medicale</b>	<b>Număr total</b>	<b>Număr total personal medical</b>
<b>Cabinete medicale</b>	3	6
<b>Cabinete stomatologice</b>	1	1
<b>Farmacii</b>	3	5

## **II.5 Administrația publică**

**Cetățenii** consideră rolul primarului, al consiliului local, al conducerii școlilor și bisericilor, foarte importante pentru luarea deciziilor și dezvoltarea comunei .

**Primarul** comunei îndeplinește o funcție de autoritate publică și este șeful administrației publice locale și al aparatului de specialitate pe care îl conduce și coordonează conform OUG nr.57/2019 privind Codul Administrativ.

Primarul are de îndeplinit:

- atribuții exercitate în calitate de reprezentant al statului, în acord cu normele legale;
- atribuții referitoare la relația cu consiliul local, ce presupune atenție la consilieri, cât și la locuitorii comunei;
- atribuții referitoare la fondul local și felul în care sunt administrați banii publici, felul în care sunt administrate prioritățile financiare;
- atribuții privind serviciile publice asigurate cetățenilor și aici vorbim de domeniul medical, sanitar, social, de curățare și menținerea mediului.

Un primar nu reprezintă doar o figură de conducere, acesta având competențe în tot ce înseamnă unitatea administrativ-teritorială în relațiile cu alte autorități publice, cu persoanele fizice sau juridice romane ori străine, precum și în justiție.

Primarul este aliatul cetățenilor, însă nu lucrează singur: este o muncă de echipă cu oameni competenți în domeniul administrației, marketingului, în domeniul economic, social, medical, juridic.

Echipa de consilieri are un rol foarte bine determinat. Ei sunt ochii și urechile primarului în ceea ce privește necesitățile cetățenilor.

Conform legislației în vigoare, Consiliul Local al comunei este organul deliberativ al unității administrativ-teritoriale.

Consiliul local are inițiativă și hotărăște, în condițiile legii, în toate problemele de interes local, cu excepția celor care sunt date prin lege în competența altor autorități ale administrației publice locale sau centrale.

Consiliul local exercită următoarele categorii de atribuții:

- a) atribuții privind unitatea administrativ-teritorială, organizarea proprie, precum și organizarea și funcționarea aparatului de specialitate al primarului, ale instituțiilor publice de interes local și ale societăților și regiilor autonome de interes local;
- b) atribuții privind dezvoltarea economico-socială și de mediu ;
- c) atribuții privind administrarea domeniului public și privat;
- d) atribuții privind gestionarea serviciilor de interes local;
- e) atribuții privind cooperarea interinstituțională pe plan intern și extern, la care se adaugă și alte atribuții prevăzute de lege.

În cadrul structurii organizatorice, se stabilesc relații de autoritate (ierarhice, funcționale), de cooperare, de reprezentare precum și de control.

Conform unei culturi organizaționale a comunității, dar și a tradiției specific românești, populația acordă un vot de încredere esențial bisericii și structurilor de învățământ.

Comunitatea comunei, manifestă un spirit accentuat al religiei, de aceea biserica reprezintă un factor de încredere.

Figura veche a dascălului este la fel de respectată ca și biserica în comunitatea autohtonă, astfel încât conducerea din învățământ păstrează relații apropiate cu comunitatea.

## **CULTE**

Biserica Ortodoxă din Macea a fost finanțată de Consiliul Județean cu realizarea instalației de alimentare cu gaze naturale. Au fost închise cu termopan terasele capelei din Macea și Sînmartin. La Macea, lângă capela din Satul Bătrân, a fost construită și o clădire pentru pomeni. S-au amenajat parcările în fața cimitirelor, iar la cimitirul din Sînmartin a fost refăcută aleea principală cu vechiul pavaj din parcul localității (scos ca urmare a lucrărilor de reabilitare a parcului). Totodată, în cimitire s-au amenajat trei spații pentru depozitare deșeurilor de la coroane și lumânări (două în Macea și unul în Sînmartin).



S-au sprijinit cultele și prin realizarea de parcări pavate la Biserica Adventistă și Biserica Baptistă.

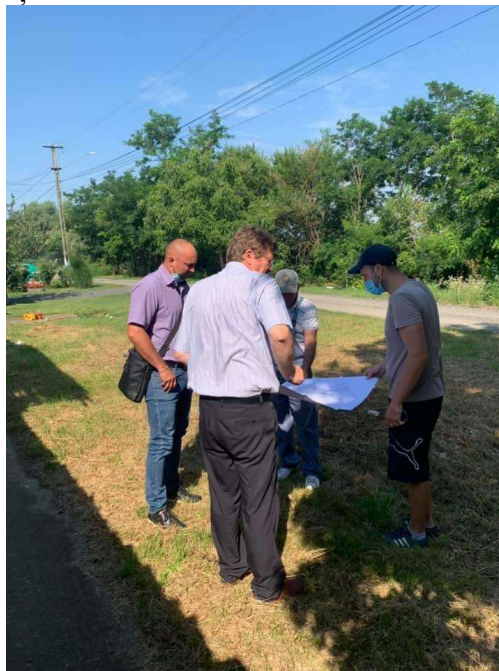
## **SERVICII**

Comuna Macea beneficiază de serviciul de colectare a crengilor și resturilor vegetale de la gospodăriile populației în fiecare primăvară și toamnă. A fost amenajată o zonă pentru depozitarea molozului, iar cantitate semnificativă de

moloz este concasată în scopul de a fi utilizat pentru reabilitarea drumurilor agricole.



A fost realizată lucrarea de cadastrare sistematică a extravilanului comunei Macea și în paralel a fost obținută finanțare europeană pentru cadastrarea intravilanului localităților Macea și Sânmartin.



Administrația locală a inițiat proiectul unei noi zone de agrement în localitatea Macea, lângă balta de pescuit, iar întreaga zona va fi pusă în valoare pentru relaxarea locuitorilor comunei, și nu numai. Conform acesteia va fi realizat un bazin acoperit, strand, terenuri de tenis, fotbal, baschet, locuri de cazare, pistă de alergat. Un concept cu totul original în jurul municipiului Arad, administrația locală făcând eforturi considerabile în vederea obținerii unei finanțări din Programul

Infrastructură Mare – un proiect de 10 milioane de euro. Proiectul urmărește realizarea unei sonde de extracție a apei geotermale și încălzirea locuințelor cu energie geotermală.

În același timp, a fost dotat Serviciul Voluntar pentru Situații de Urgență cu o nouă autospecială și s-a asigurat dotarea acestuia cu echipamentele necesare pentru realizarea intervențiilor.

## **CULTURĂ, SPORT ȘI EVENIMENTE**

Comuna Macea, prin cetățenii ei de valoare are o bogată activitate cultural-sportivă, fenomen care este foarte mult sprijinit de către administrația locală.

Ca puncte de reper în manifestările cultural-sportive din Macea, cele mai reprezentative sunt:

### **- Ansablul de copii al centrului cultural Macea**



### **- Festivalul Părădăicilor**



### **- Clubul sportiv "Voința Macea"**

Este importantă de subliniat înființarea Clubului Sportiv „Voința Macea” ca instituție publică în subordinea Consiliului local Macea, fiind unul dintre

primele cluburi la nivel de comună din județ organizate sub această formă, care să funcționează în condiții legale. Clubul Sportiv „Voința Macea” susține trei echipe de fotbal: o echipă mare, una de juniori și una de copii, circa 60 de jucători ai celor trei echipe sunt localnici din Macea și Sânmartin.



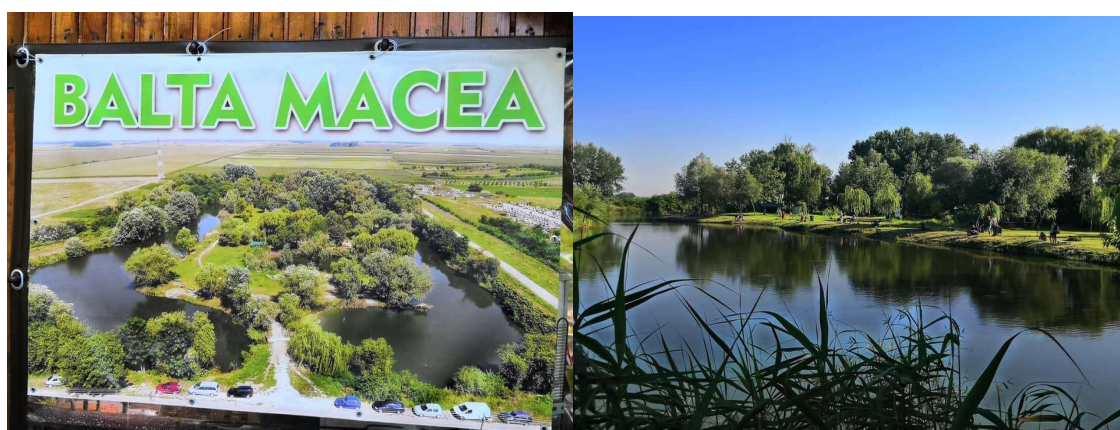
- **Grupul de satiră și umor sătesc ”Gura Satului”**



- **Festivalul de colinde**



- **Asociația Pescarul Măcean**



Comuna Măcea organizează Festivalul Tineretului (Măcea Music Fest) în parcul central din localitatea Măcea, un eveniment cu muzică pop și dance destinat tinerilor și nu numai.

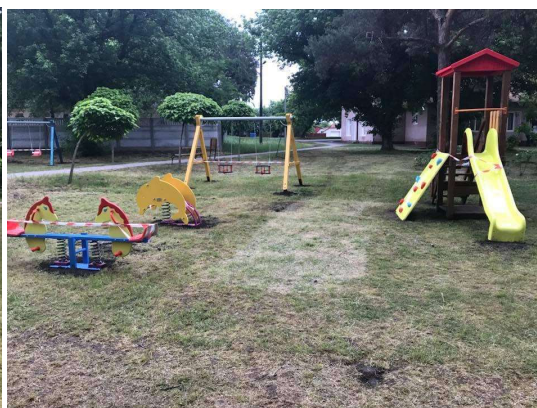


De asemenea, comuna se poate mândri cu Atelierul de creație gestionat de Noni, în care se desfășoară activități de pictură, muzică, film destinate copiilor.



Pentru dezvoltarea comunei și pentru a asigura cetățenilor un trai de calitate, în perioada 2016-2020 față de cele prezentate mai sus, s-au mai realizat următoarele:

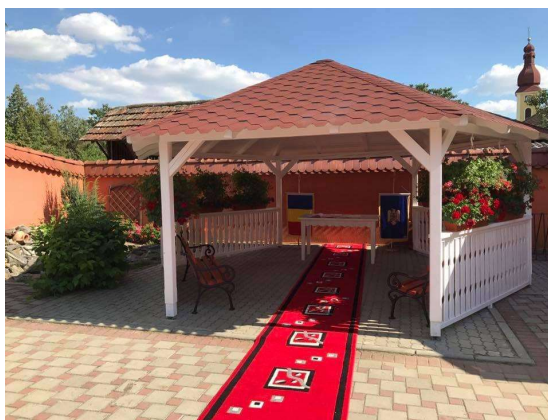
- **Amenajarea de locuri de joacă pentru copii**



- **Construirea unui centru multifunctional în Sânmartin**



- **Amenajarea unui frumos loc pentru oficierea cununiilor**



- **Modernizarea parcului din Sânmartin**



- **Modernizarea pieței agroalimentare din Macea**



- **Realizarea anexei la Capela din Macea**



- **Realizarea Planului Urbanistic Zonal pentru Baza Sportivă de Agrement și Servicii Macea**



## **II.6 Necesitățile comunității- Procesul de implicare a comunității în elaborarea strategiei**

Procesul de implicare a comunității în elaborarea strategiei, se realizează prin publicarea Strategiei de dezvoltare locală a comunei Macea pe site-ul primăriei <https://www.macea.ro/ro> pentru un termen de 30 de zile, precum și prin aprobarea strategiei de către organul deliberativ al unității administrativ-teritoriale, Consiliul Local Macea, aceasta urmând să fie aprobată prin Hotărâre de Consiliu Local.

Principalele necesități identificate la nivelul comunei Macea, ca urmare a consultării publice sunt:

1. Necesitatea de a crea locuri de muncă și stabilitatea acestora

2. Necesitatea de a crește calitatea vieții populației prin investiții continue în sectoarele de reparații drumuri comunale, rețea de apă potabilă, rețea de gaz metan, rețea de canalizare, îmbunătățirea bazei materiale a învățământului a asistenței sanitare, mediu, colectarea selectivă a deșeurilor, îmbunătățirea transportului de persoane, turism.

3. Necesitatea de a crește gradul de încredere în serviciile administrației publice.

Corelarea necesităților identificate cu principiile dezvoltării durabile

Evaluarea stării actuale a sistemului teritorial analizat, în vederea prefigurării dezvoltării, s-a fundamentat pe identificarea punctelor de rezonanță teritorială, a punctelor de blocaj, a traiectoriilor fragmentate sau nefuncționale în raport cu câmpul posibilităților obiective, cuantificate ca expresie regională a trei vectori, ierarhizați pe scara gradului de influență între 0 și 6:

- importanța – exprimată prin identificarea nivelului de însemnătate al elementelor investigate pentru aprecierea „productivității sistemului”, care permite descoperirea structurilor mai mult sau mai puțin favorabile în evaluarea raportului dintre potențialul de dezvoltare și capacitatea de valorificare a potențialului regiunii;
- probabilitatea – înțeleasă ca măsură a posibilității realizării unui eveniment în condiții bine stabilite, ca raport între situația actuală și situația țintă, exprimat în termeni de procese, efecte, grade de manifestare și modalități în care componentele teritoriului se plasează pe scara convergenței sau divergenței față de obiectivele urmărite;
- impactul – perceput ca stare actuală sau potențială, cu efect negativ sau pozitiv care poate induce transformări la diferite nivele scalare sub aspectul eficientizării relațiilor dintre componentele regiunii, durabilității funcției structurilor teritoriului, evoluției dinamice și a posibilităților de remediere a situațiilor disfuncționale.

**Dezvoltarea durabilă** în regiunea analizată este operantă în prezent, responsabilitatea de modul de evoluție a sistemului, revenindu-i componentei

antropice, omului, cel care stă la comanda conștientă a procesului dezvoltării, cel care este menit a gestiona în regulă din care face parte, de a-l ține pe linia echilibrului dinamic, departe de praguri și haos. Va reuși? O va spune viitorul!

**Dezvoltarea teritorială durabilă** reprezintă o componentă fundamentală a politicilor Uniunii Europene, entitate multistatală preocupată de propria afirmare economico- socială. Unul dintre scopurile acesteia este și cel de înlăturare a disparităților existente între diferitele țări componente, dar și în interiorul aceleiași țări. Ele sunt mult mai numeroase și mai evidente în țările recent aderate, între care, de la 1 ianuarie 2007, este inclusă de drept și de facto și țara noastră.

În acest sens, coeziunea teritorială reprezintă actualmente o sintagmă frecvent întâlnită în majoritatea absolută a documentelor ce vizează dezvoltarea regională concepute de forurile de profil ale Uniunii Europene. Ea devine nu numai a treia dimensiune, alături de cea economică și socială la tratatul Constituțional al UE, dar și un corolar al dezvoltării însăși. Se constituie, așadar, într-un element cheie, decisiv, al interrelațiilor spațiale la toate nivelurile de integrare, într-un factor indispensabil funcționării optime a sistemelor regionale.

În acest sens, subliniem rolul decisiv pe care îl au în teritoriu primăriile, consiliile locale, asociațiile de comune, asociațiile de consilii, ONG-urile, asociațiile locale (agricole, comerciale, de mediu, de protecție socială, culturale, etc.)

Problema protecției mediului înconjurător își propune rezolvarea disfuncționalităților care apar prin organizarea unor programe complexe cu scop principal în protejarea mediului.

Protecția mediului se poate realiza prin atingerea unor obiective precum:

- ✓ Favorizarea programelor care prevăd lucrări de instalare – extindere a rețelelor de canalizare – salubritate și gestionarea deșeurilor;
- ✓ Respectarea programului de colectare selectivă a deșeurilor: plastic, hârtie, metal și organizarea predării acestora unor firme specializate;
- ✓ Eliminarea foselor septice după conectarea gospodăriilor la sistemul de canalizare pentru a reduce poluarea solului intravilan;

### **Mediul și sănătatea**

Un mediu curat este esențial pentru sănătatea umană și bunăstare.

Totuși, interacțiunile dintre mediu și sănătatea umană sunt extrem de complexe și dificil de evaluat. Aceasta face ca utilizarea principiului precauției să fie extrem de utilă.

Cele mai cunoscute impacte asupra sănătății se referă la poluarea aerului înconjurător, la calitatea proastă a apei și la igienă insuficientă. Se cunosc mult mai puține despre impactele substanțelor chimice periculoase asupra sănătății. Zgomotul reprezintă o problemă emergentă de sănătate și de mediu. Schimbările climatice, diminuarea stratului de ozon, pierderea biodiversității și degradarea solului pot afecta, de asemenea, sănătatea umană.

Preocupările majore privind sănătatea în legătură cu mediul sunt legate de poluarea aerului în interior și în exterior, calitatea inferioară a apei, igiena precară și produsele chimice periculoase. Impacturile aferente asupra sănătății cuprind afecțiuni respiratorii și cardiovasculare, cancerul, astmul și alergiile, precum și afecțiunile sistemului de reproducere și tulburările de dezvoltare neurologică.

Afectarea mediului natural are repercursiuni grave asupra calității vieții, manifestându-se, mai ales prin poluarea apelor, a solului și a atmosferei.

Exploatarea irațională a resurselor naturale determină în cele din urmă schimbarea de multe ori ireversibilă a caracteristicilor fizico – chimice ale componentelor naturale, generând dezechilibre în natură. Sunt multe forme de poluare pe care le putem sintetiza după cum urmează:

**Poluarea biologică**, rezultat a răspândirii în mediul înconjurător a germenilor microbieni determinând declanșarea de epidemii. Din fericire, grație măsurilor luate, cu precădere în secolul trecut, aceasta are o frecvență redusă în zilele noastre.

**Poluarea chimică**, constă în răspândirea în mediul înconjurător a diverselor substanțe chimice. Pericolul principal îl reprezintă toxicitatea ridicată a acestor substanțe.

**Poluarea fizică**, este strâns legată de dezvoltarea industrială care are mai multe componente :

- poluarea radioactivă, datorită utilizării izotopilor radioactivi în industrie, agricultură, zootehnie, medicină ș.a.
- poluarea sonoră, reprezentată de zgomote, vibrații și ultrasunete, prezente la tot pasul în mediul de muncă al omului modern, având consecințe importante asupra echilibrului psihomatic, determinând anxietate, palpitații, amnezii, lipsa puterii de concentrare, dureri de cap, e.t.c.
- poluarea termică, cu influențe în special asupra apei și aerului.

Bolile pe care le poate produce consumarea apei poluate pot fi infecțioase (febra tifoidă, holera, dizenteria), virotice (hepatita, poliomielita), parazitare (lambliaza, amibiaza, fascioloza, etc). Tot aici mai distingem o categorie de boli, cele neinfecțioase, provocate de consumul de apă infestată, ca diferite intoxicații cu plumb, mercur, nitrați, arsen, fluor sau pesticide. Un sol infestat are, și el, influențe

negative asupra sănătății umane, fiind purtător de bacili dizenteric, tific, al holerei, poliomieltic, tetanic, etc.

În aer se pot găsi o serie întreagă de pericole. Astfel aerul inspirat poate conține particule care au înglobat praf, fum, cărbune și chiar particule lichide, principalele surse fiind autovehiculele, fabricile, șantierele de construcții, drumurile prăfuite și combustibili care ard.

Toate acestea pot cauza bronșita cronică, astm, tuse, iritații la nivelul nasului, gâtului și ochilor, precum și scăderea funcției pulmonare. Un alt pericol îl constituie monoxidul de carbon care potențează problemele coronariene (insuficiența cardiacă, angina, cardiopatia ischemică), provoacă dureri de cap, pierderea cunoștinței, greutăți în concentrare, ș.a. Dioxidul de sulf, azotul și plumbul generează, la rândul lor, multe probleme de sănătate. Și în aerul din interiorul încăperilor se regăsesc elemente care pot deveni nocive pentru om: fumul de țigară, praful, diverse substanțe chimice sau factori de poluare biologici, pot duce la boli respiratorii, cardiace și chiar cancer.

Din aceste scurte considerații putem înțelege de ce este atât de important să protejăm mediul înconjurător. Dezvoltarea economică, atât de accentuată și benefică, nu trebuie să prejudicieze relațiile cu mediul în care trăim, fiecare dintre noi trebuie să fim conștienți că a depozita deșeurile la întâmplare, aruncându-le în cele mai diverse locuri, a arde o parte din aceste deșeuri în propria locuință, contribuie ireversibil la degradarea condițiilor de viață.

### **Calitatea aerului**

Monitorizarea calității aerului în județul Arad se realizează prin rețeaua de monitorizare formată din:

- stațiile automate de monitorizare a calității aerului
- puncte de prelevare pulberi sedimentale
- puncte de prelevare precipitații.

Stațiile automate furnizează date de monitorizare în timp real, datele fiind stocate pe serverul central aflat la sediul APM Arad urmând ca acestea să fie validate și mai apoi certificate în cadrul RNMCA (Rețeaua Națională de Monitorizare a Calității Aerului).

### **Gestionarea deșeurilor**

Pe termen scurt, mediu și lung măsurile care vizează gestionarea deșeurilor trebuie să asigure trecerea de la sistemul actual la dezvoltare bazat pe producție și consum la un model bazat pe prevenirea generării deșeurilor și utilizarea

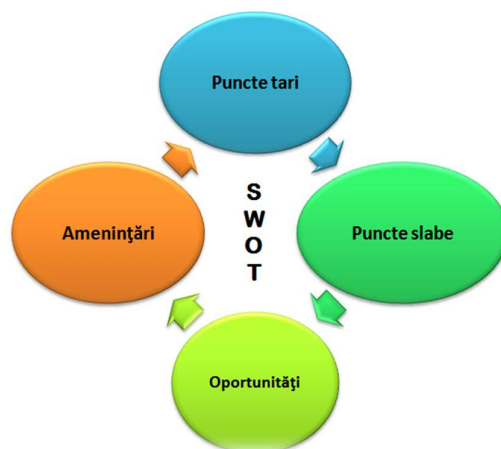
materiilor prime din industria de valorificare, asigurând astfel prezervarea resurselor naturale naționale, creând premisele reconcilierii imperativelor economice și de mediu.

Dezideratele strategice ale gestionării deșeurilor sunt îmbunătățirea/menținerea calității mediului și protecția sănătății populației. Acțiunile prioritare ale resurselor sunt reprezentate de încurajarea investițiilor verzi, sprijinire.

Incurajarea investițiilor verzi a devenit o necesitate. Ierarhia deșeurilor stratifică permisivitatea opțiunilor de gestionare a deșeurilor, impunând alternative viabile la depozitarea definitivă pentru eliminare, vizând de asemenea reutilizarea și maximizarea reciclării / valorificării. De asemenea se impune respectarea proximității în gestionarea deșeurilor.

Calitatea solului este bună și nu este influențată de poluare chimică sau cu produse petroliere și nici de depuneri de deșeurii. Iar în ceea ce privește nivelul de zgomot în zonă, acesta se situează în limite normale.

### CAPITOLUL III: ANALIZA SWOT



După realizarea bazei de date pe domenii, aceste date au fost analizate cu ajutorul unuia dintre cele mai utilizate instrumente în activitatea de planificare – așa-numita **analiză SWOT**.

SWOT este acronimul pentru patru indicatori descriptivi ai unei afaceri: Strengths, Weaknesses, Opportunities, Threats, în română fiind vorba despre Puncte

tari, Puncte slabe, Oportunități și Amenințări. Un SWOT e prima etapă în dezvoltarea ideii. Ca să ai o privire clară asupra ce vrei să dezvolti.

O analiză SWOT impune să atenția asupra potențialului, fie că este vorba despre un început, fie că este vorba despre următorul nivel. Aceasta oferă o perspectivă de ansamblu nu doar asupra performanței la momentul actual, ci și la modul în care s-ar putea desfășura lucrurile peste un an, sau peste șase ani.

Așadar, analiza SWOT este o tehnică de evaluare a performanței, a concurenței, a riscului și a potențialului în ansamblu, precum și o parte a unei viziuni strategice, cum ar fi economia, cultura, industria sau infrastructura.

- Punctele forte descriu aspectele la care excelează o unitate administrativ-teritorială și ce o separă de competiție. Poate fi vorba despre un brand puternic, o bază de investitori loiali, un bilanț solid sau o tehnologie inovatoare.
- Punctele slabe împiedică o unitate administrativ-teritorială să se ridice la nivelul său optim; sunt acele zone care trebuie îmbunătățite pentru ca dezvoltarea să rămână una competitivă. În raport cu punctele forte, aici poate fi vorba despre un brand slab, datorii prea mari, sau lipsă de investiții/capital.
- Oportunitățile se referă la factorii externi favorabili care ar putea oferi unității administrativ-teritoriale un avantaj competitiv. De exemplu, dacă o țară scade tarifele, un producător de mașini poate exporta autoturismele pe o piață nouă, sporind vânzările și cota de piață.
- Amenințările sunt factorii care au potențialul de a dăuna unei unități administrativ-teritoriale. Un exemplu simplu ar fi fenomenele naturale, cum sunt inundațiile, ploile torențiale și grindina, bruma și înghețul la sol sau seceta prelungită, care reprezintă o amenințare pentru producătorii agricoli, întrucât acestea pot distruge complet sau pot reduce semnificativ randamentul culturilor. Alte amenințări frecvent întâlnite sunt aspecte legate de creșterea costurilor sau lipsa forței de muncă.

### **Întrebări pentru analiza SWOT**

Pentru o analiză calitativă, este nevoie să fie puse întrebările corespunzătoare. Iată care sunt câteva dintre întrebările care se pot formula pentru fiecare dintre cei patru indicatori.

#### **Puncte tari**

- La ce suntem buni?
- Care este avantajul nostru competitiv?
- Ce resurse avem la dispoziție?
- Ce avantaje au beneficiarii noștri?

- Ce le place beneficiarilor în comuna noastră?

### **Puncte slabe**

- Ce nu ne iese bine?
- Ce fac alte unități administrativ-teritoriale mai bine decât noi?
- Ce îi nemulțumește pe beneficiarii noștri?
- Care sunt dezavantajele?
- Ce resurse ne lipsesc?

### **Oportunități**

- Ce schimbări legislative ar fi în favoarea comunei noastre?
- Cât de avantajoase sunt pentru noi schimbările din piață?
- Care sunt oportunitățile de care nu am profitat încă?
- Ce noi oportunități devin disponibile?
- Există alte modalități prin care putem obține resursele de care nu dispunem acum?

### **Amenințări**

- Este în scădere încrederea în dezvoltarea comunei noastre?
- Care sunt schimbările care ar putea avea un impact negativ asupra comunității noastre?
- Ce schimbări legislative ar putea afecta negativ?
- Avem un producător de încredere?

În concluzie, analiza SWOT are scopul de a ajuta să înțelegem ce resurse există pentru a profita de oportunitățile existente. În același timp, un SWOT poate ajuta să înțelegem care sunt factorii care ne împiedică să profităm de acele oportunități.

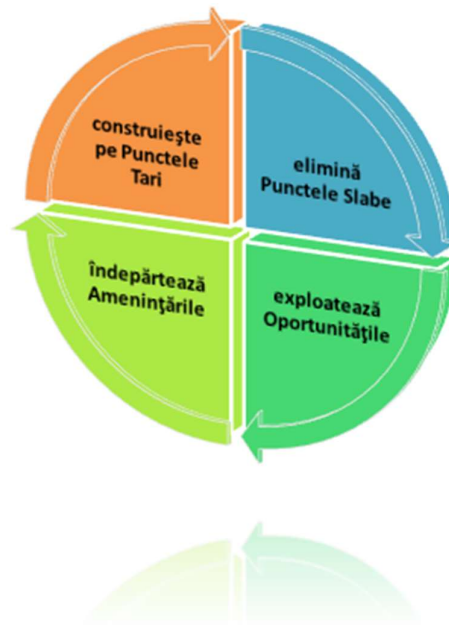
Unitățile administrativ-teritoriale ar trebui să facă o analiză SWOT anual. Aceasta permite anticiparea anumitor probleme care pot apărea pe parcurs și îmbunătățirile care trebuie aduse, pentru a lua decizii mai bune.

În analiza SWOT nu există o corespondență exclusivă între punctele tari și oportunități, pe de o parte, și puncte slabe și amenințări pe de altă parte. Uneori, unele elemente de forță pot conduce la amenințări într-un scenariu “după politică”.

Punctele tari și punctele slabe sunt concepte “statice”, bazate pe parametrii descriptivi ai unei zone, într-o perioadă determinată de timp < CEEA CE

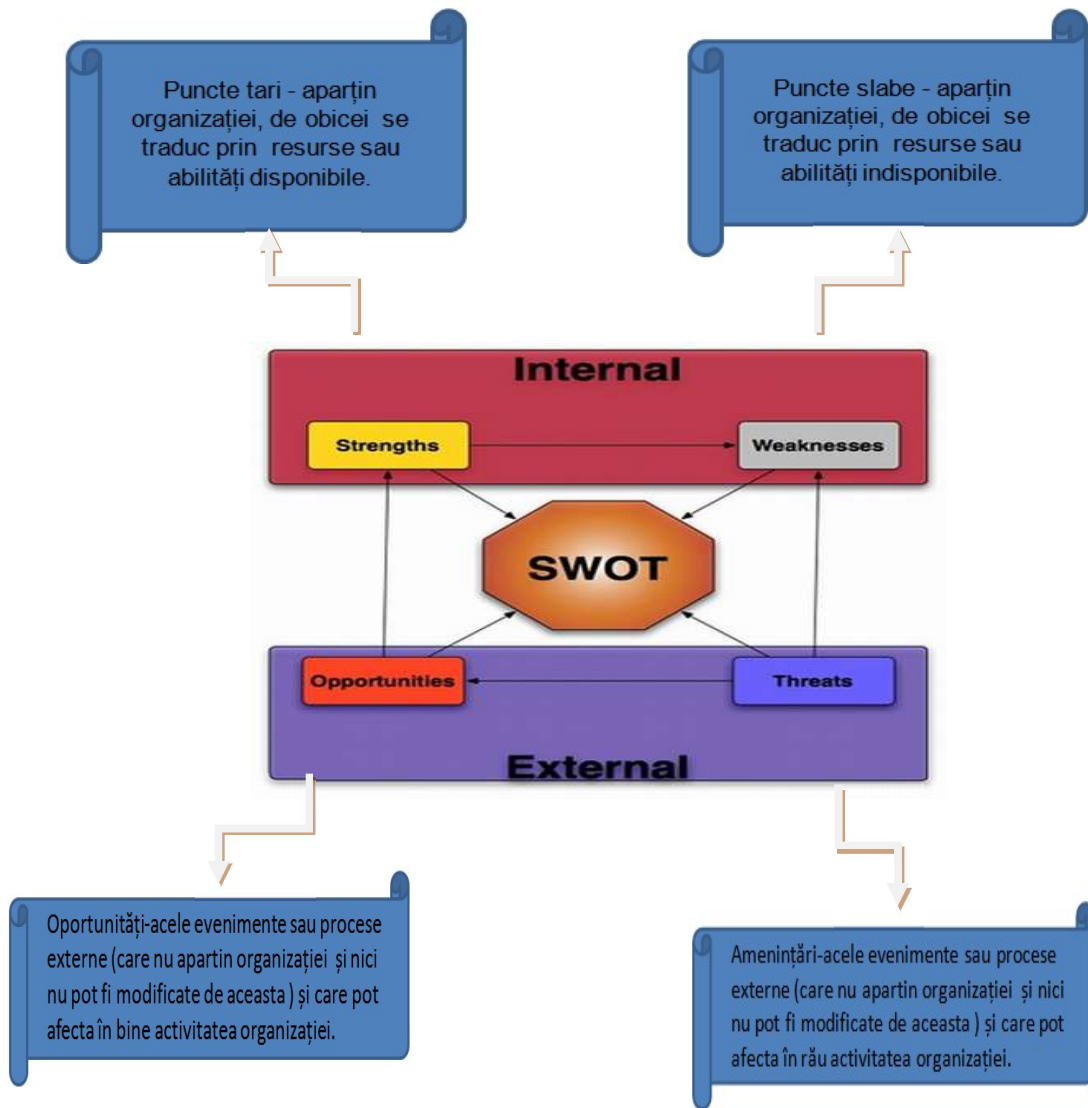
**EXISTĂ**>. Oportunitățile și amenințările au în vedere viitorul, și se referă la alegerile pe care le au de făcut persoanele implicate în procesul de planificare < **CEEA CE VA FI** >.

Cel mai puternic mesaj transmis de analiza **SWOT** este acela că, indiferent de acțiunile stabilite, procesul decizional ar trebui să includă următoarele elemente:



Strategia de dezvoltare a comunei Macea nu se poate realiza fără o atentă analiză SWOT. Aceasta este un instrument de analiză strategică, foarte flexibil și ușor de aplicat, folosindu-l pentru a identifica cele mai potrivite direcții de acțiune în vederea dezvoltării locale a comunei.

Analiza **SWOT** reprezintă:



## TERITORIU



### **Puncte tari**

- ☑ Condițiile de locuit și dezvoltare economico-socială sunt favorizate de așezarea geografică în zona de câmpie
- ☑ O administrație performantă.

### **Puncte slabe**

- ☑ Lipsa unui punct de frontieră rutier;
- ☑ Fiind comuna se află în faza incipientă de dezvoltare socio-politică cu un mare grad de dependență de vecinătăți;
- ☑ Lipsa unor proceduri simplificate pentru accesarea fondurilor europene pentru protejarea naturii;
- ☑ Inexistența investitorilor de mare anvergură ;
- ☑ Utilizarea pe scară relativ mică a tehnologiilor avansate.

### **Oportunități**

- ☑ Atragerea investitorilor români și străini în zonă și crearea de locuri de muncă pentru localnici;
- ☑ Atragerea și menținerea tinerilor în comună prin acordarea de terenuri în vederea construirii de locuințe;
- ☑ Posibilitatea accesării unor programe de finanțare comunitare ale Uniunii Europene pentru sprijinirea dezvoltării infrastructurii în mediul rural;
- ☑ Accesarea de programe guvernamentale pentru încurajarea inițiativelor locale, în special în domeniul agricol, vegetal și zootehnic;
- ☑ Accesarea de programe județene de modernizare a infrastructurii rutiere.

### **Amenințări**

- ☑ Forța de muncă, mai ales cea tânără și calificată, este atrasă de orașe;
- ☑ Fiscalitatea națională este mare raportată la veniturile populației din zonă ;

- ☑ Insuficiente venituri la bugetele locale;
- ☑ Evoluții demografice nefavorabile;
- ☑ Estomparea tradițiilor locale, odată cu trecerea timpului (neglijarea moștenirilor culturale);
- ☑ Distrugerea elementelor de patrimoniu în lipsa investițiilor directe pentru conservarea acestora

### **PROPUNERI:**

#### **AGRICULTURA**

- ✓ Valorificarea oportunităților în primul rând prin accesarea fondurilor europene pentru dezvoltarea durabilă și echilibrată a comunei Macea ;
- ✓ Crearea și susținerea unui mediu economico-social competitiv, sănătos și diversificat, care să dinamizeze activitatea economică.



#### **Puncte tari**

- ☑ Existența suprafețelor de teren propice dezvoltării activităților cu specific agricol;
- ☑ Potențialul în privința domeniului zootehnic și agricol;
- ☑ Condiții geografice deosebite pentru agricultură, în special pentru pomicultura;
- ☑ Condiții climatice specifice zonei de deal/munte;
- ☑ Resurse umane ocupate în agricultură;
- ☑ Populația deține păsări și animale;
- ☑ Existența culturilor de diferite tipuri.

#### **Puncte slabe**

- ☑ Lipsa cunoștințelor despre efectele aderării asupra producătorilor agricoli;
- ☑ Diversificarea slabă a activităților economice;

- ☑ Uzură fizică și morală ridicată a utilajelor agricole;
- ☑ Lipsa unui centru de reparații a utilajelor agricole;
- ☑ Lipsa echipamentelor de irigații;
- ☑ Lipsa capacităților de producție în zootehnie/ nu corespund standardelor.

### **Oportunități**

- ☑ Existența fondurilor europene specifice agriculturii;
- ☑ Crearea unor asociații de exploatare eficientă a terenurilor agricole private;
- ☑ Existența cadrului legislativ pentru stimularea tinerilor calificați de a se stabili în spațiul rural ;
- ☑ Tendința diversificării serviciilor în domeniul agricol ;
- ☑ Întreținerea și organizarea pășunilor;
- ☑ Înființarea unei structuri de vânatoare/pescuit;
- ☑ Sprijinul oferit de Oficiul Județean pentru Consultanță Agricolă din județul Arad cu privire la accesarea fondurilor europene.

### **Amenințări**

- ☑ Cadrul legislativ instabil
- ☑ Depopularea satelor și îmbătrânirea populației;
- ☑ Migrarea tineretului cu studii superioare și lipsa de interes a acestora pentru agricultură;
- ☑ Lipsa unui cadru legal pentru protejarea producției agricole interne;
- ☑ Prețuri ridicate pentru achiziționarea de mașini, utilaje agricole, semințe, îngrășăminte, lucrări agricole;
- ☑ Aderarea României în UE permite doar exportul de produse agricole și animaliere ce respectă normele impuse de Uniunea Europeană;
- ☑ Riscul apariției fenomenului de secetă;
- ☑ Lipsa contribuției proprii a agricultorilor pentru investițiile de bază;
- ☑ Lipsa de receptivitate și flexibilitate a populației locale

### **PROPUNERI:**

- ✓ Valorificarea punctelor tari: în primul rând prin dezvoltarea activităților în domeniul zootehnic și agricol în zonă
- ✓ Încurajarea asocierii și sprijinirea de culturi alternative și ecologice (având în vedere cerințele Uniunii Europene în ceea ce privește ecologizarea culturilor agricole).

## **ÎNVĂȚĂMÂNT**



### **Puncte tari**

- Existența grădinițelor și școlilor în comună;
- Existența învățământul școlar, preșcolar, gimnazial ;
- Spații de învățământ bine întreținute;
- Implicarea administrației locale în proiecte de modernizări / reparații școli;
- Comunicare formală și informală bună.

### **Puncte slabe**

- Slaba dotare a școlilor și grădinițelor cu tehnologie modernă;
- Populația școlarizată în învățământul primar și gimnazial este diminuată datorită scăderii demografice a populației;
- Lipsa atelierelor de practică școlară;
- Nivelul scăzut al salariilor în sistemul educațional;
- Activitatea extracurriculară redusă și fără rezultate remarcabile;
- Situația materială precară a familiilor;
- Nivel scăzut de educație/cultură a familiilor nevoiașe și de etnie rromă.

### **Oportunități**

- Posibilități de perfecționare a cadrelor didactice;
- Descentralizarea sistemului de învățământ;
- Derularea unor parteneriate și a unor proiecte educaționale cu finanțare internă și externă
- Modernizarea continuă și dotarea școlilor și a grădinițelor;
- Amenajarea de spații verzi și recreativ-educaționale.

### **Amenințări**

- Neimplicarea familiilor în facilitarea muncii independente a copilului și formarea acestuia;
- Slaba salarizare a personalului didactic din învățământul preuniversitar;
- Pe fondul scăderii natalității și al îmbătrânirii populației, scade continuu numărul de elevi;
- Scăderea interesului adolescenților față de studiile universitare, față de școală

## INFRASTRUCTURA ȘI MEDIU

### Puncte tari

- Distanțe relativ apropiate și legături bune până la orașele mari din zonă
- Existența rețelei de alimentare cu energie electrică, iluminat modern cu led;
- Drumuri asfaltate care asigură accesul în localitățile învecinate;
- Existența rețelei de televiziune prin cablu;
- Calitatea mediului este bună.

### Puncte slabe

- Nivel scăzut de dotare și întreținere a spațiilor verzi;
- Parțială amenajare prin asfaltare a străzilor, drumurilor și a trotuarelor
- Lipsa amenajării podețelor ;
- Slaba industrializare a zonei;
- Interesul scăzut al agenților economici în protecția mediului înconjurător și în recuperarea și re folosirea ambalajelor;
- Necesități de modernizare a sediilor unor instituții și servicii publice;
- Inexistența unor unități industriale locale de anvergură care să atragă forța de muncă.

### Oportunități

- Rețea de canalizare și alimentare cu gaze realizate integral ;
- Integrarea în UE și posibilitatea accesării de fonduri structurale pentru infrastructură;
- Programe guvernamentale pentru încurajarea inițiativelor locale în domeniul agricol;
- Modernizarea integrală a drumurilor , a străzilor și a trotuarelor aflate în administrația comunei, prin pietruirea sau asfaltarea acestora în funcție de sursele de finanțare atrase.
- Realizarea unor materiale și acțiuni promoționale pentru atragerea investitorilor;
- Dotări pentru intervenții în caz de situații de urgență.

### Amenințări

- Lipsa interesului investitorilor;
- Orientarea programelor europene și guvernamentale spre alte zone considerate prioritare;

- ☑ Lipsa informațiilor legate de normele europene de mediu în rândul micilor întreprinzători;
- ☑ Insuficiența fondurilor europene pentru infrastructură;
- ☑ Ritmul lent de realizare, la nivel regional, a investițiilor în infrastructură;
- ☑ Efectele generate de criza economico-financiară provocată de COVID-19
- ☑ Integrarea României în UE (creșterea concurențială, cerințe de calificare superioară);
- ☑ Lipsa de investiții generate de criza economico-financiară;
- ☑ Mentalitatea de indiferență față de protecția mediului;

### **PROPUNERI:**

- Acoperirea necesarului de fonduri pentru infrastructură prin accesarea de fonduri structurale.

## **CULTURA, VIAȚA SPIRITUALĂ ȘI ASISTENȚA SOCIALĂ**

### **Puncte tari**



- ☑ Tradiții culturale păstrate azi de oameni valoroși și talentați;
- ☑ Existența lăcașelor de cult;
- ☑ Existența caminului cultural;
- ☑ Implicarea preoților în viața culturală.

### **Puncte slabe**

- ☑ Implicarea în prea mică măsură a tinerilor în viața culturală și artistică;
- ☑ Lipsa unei educații estetice în familie și școală;
- ☑ Lipsa de fonduri pentru restaurarea monumentelor istorice și lăcașelor de cult;

- Lipsa unui centru zonal de meșteșuguri tradiționale – olărit – îmbrăcăminte tradițională;
- Sprijinirea insuficientă a artei și culturii;
- Inexistența unor servicii sociale pentru copii, familii nevoiașe, altele decât cele de asistența sociala.

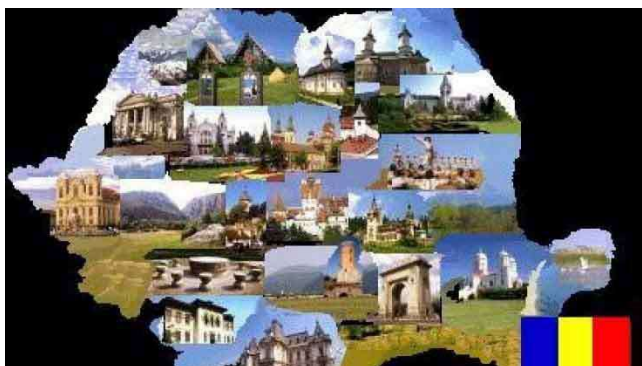
### **Oportunități**

- Accesarea fondurilor europene pentru dezvoltarea și încurajarea culturii și tradițiilor;
- Accesarea fondurilor europene pentru asistență socială;
- Acordarea unor facilități celor ce sponsorizează activitățile cultural-artistice;
- Legăturile culturale diverse cu parteneri din țară și străinătate;
- Revișorarea tradițiilor, obiceiurilor, meșteșugurilor tradiționale;
- Valorificarea la maxim a tradițiilor și culturii;
- Promovarea internațională a tradițiilor locale.

### **Amenințări**

- Dispariția unor tradiții specifice
- Lipsa unei legislații pentru protejarea și conservarea valorilor materiale și spirituale;
- Diminuarea interesului tinerilor pentru cultură, artă, tradiții;
- Accentuarea procesului de îmbătrânire a populației;
- Intensificarea procesului de migrație a populației de la sat la oraș și de la oraș în străinătate, fapt ce duce la pierderea unei verigi importante în lanțul causal al transmiterii valorilor tradiționale;
- Insuficiența fondurilor pentru construcția/modernizarea muzeelor, căminelor culturale, ansamblurilor artistice, precum și pentru desfășurarea în condiții optime a activității acestora;
- Salariile mici din cultură.

## **TURISMUL**



### **Puncte tari**

- ☑ Infrastructura rutiera accesibilă;
- ☑ Populație ospitalieră și prietenoasă;
- ☑ Folclorul, tradițiile culinare ale regiunii;
- ☑ Obiceiuri, tradiții cu influențe etnice;
- ☑ Cadru natural deosebit și bogat în resurse.

### **Puncte slabe**

- ☑ Resurse financiare insuficiente, investiții autohtone reduse;
- ☑ Lipsa investitorilor in domeniul agroturismului;
- ☑ Lipsa de preocupare a cetățenilor;
- ☑ Lipsa resurselor umane specializate in domeniu;
- ☑ Inexistența unor forme de promovare pentru creșterea numărului de turiști pe teritoriul acesteia;
- ☑ Inexistenta unei oferte decente de activități recreative pentru tineret.

### **Oportunități**

- ☑ Organizarea unor cursuri de conștientizare și informare în domeniul agroturismului;
- ☑ Oportunitatea finanțării interne și externe a programelor în care turismul este domeniul țintă;
- ☑ Disponibilitatea unor resurse suplimentare posibil a fi accesate prin utilizarea programelor de finanțare ale Uniunii Europene;
- ☑ Îmbunătățirea condițiilor infrastructurii fizice și de utilități;
- ☑ Conștientizarea rolului turismului în devenirea economică a regiunii.

### **Amenințări**

- ☑ Nepromovarea zonei pentru atragerea turiștilor;
- ☑ Cunoștințe minime ale locuitorilor în domeniul agroturismului;
- ☑ Pierderea tradițiilor și obiceiurilor în zona ;
- ☑ Depopularea satelor și migrarea tinerilor în mediul urban sau străinătate

### **PROPUNERI:**

- ✓ Valorificarea punctelor tari prin dezvoltarea activităților în domeniul zootehnic și agricol în zonă
- ✓ Investiția accentuată în festivalurile anuale, în vederea unei promovări cât mai intense

## **CAPITOLUL IV. PLAN DE ACȚIUNE**

Pentru a îndeplini aspirațiile de creștere economică reflectate în obiectivul global al

Comunei Macea, economia locală a comunei trebuie să se transforme într-o economie

modernă și competitivă, abordând cele cinci provocări în materie de dezvoltare:

- I. Competitivitatea;
- II. Oameni și societatea;
- III. Infrastructura;
- IV. Resursele
- V. Administrația

De asemenea, se urmărește dezvoltarea sectorului privat, care se dorește a fi și o alternativă pentru ocuparea forței de muncă. Spațiul rural din regiune este în cea mai mare parte puțin dezvoltat și se confruntă cu probleme economice și sociale diverse.

Strategia de dezvoltare preconizează realizarea de investiții pentru creșterea calității vieții în mediul rural și dezvoltarea de activități economice bazate pe tradițiile locale.

- În paralel se urmărește îmbunătățirea valorii economice a agriculturii și zootehniei, pentru valorificarea la un grad superior a potențialului regiunii, în scopul creării unei agriculturi intensive și nepoluante (biologice); De asemenea se urmărește valorificarea resurselor naturale ale comunei Macea.
- Îmbunătățirea și dezvoltarea infrastructurii de susținere a activităților economico-sociale; Are în vedere, în principal, trei aspecte: sprijinirea infrastructurii de transport, dezvoltarea infrastructurii edilitare și a celei hidrotehnice.
- Promovarea și dezvoltarea turismului local; În cadrul acestui obiectiv strategic se urmărește dezvoltarea și promovarea turismului local, ca bază a economiei locale. La ora actuală există într-o mică măsură o infrastructură de turism privată, dar care are posibilități limitate de primire a turiștilor, neexistând posibilități de cazare.

## **I. COMPETITIVITATEA**

Creșterea competitivității din agricultură, silvicultură și sectorul alimentar este crucială pentru îmbunătățirea performanțelor și revitalizarea zonei rurale a comunei Macea, crearea de locuri de muncă și, prin urmare, esențială pentru această strategie.

La nivelul comunei Macea, există un bun potențial de creștere a producției de alimente de calitate, de modernizare a sectorului în general. Investițiile pentru creșterea competitivității, în ferme în unitățile de procesare a produselor agricole, sunt necesare pentru realizarea unei creșteri economice accelerate, care va conduce, în final, la convergența veniturilor cu nivelul UE.

Îmbunătățirea performanței sectorului va avea efecte pozitive asupra stabilității micro și macro-economice, va contribui la asigurarea unui echilibru al consumului alimentar și a

securității agro-alimentare, creșterea ponderii exploatațiilor agricole comerciale în total

exploatații și generarea de locuri de muncă, inclusiv la absorbția surplusului de forță de

muncă din agricultură.

Un număr însemnat din nevoile identificate sunt priorități direct legate de creșterea

competitivității. Acestea includ necesitatea unor acțiuni pentru a îmbunătăți performanța economică și accesul pe piață - a fermelor - prin modernizarea și restructurarea acestora, creșterea volumului producției agricole de calitate, stimularea continuării modernizării

unităților de prelucrare și comercializare, inclusiv diversificarea, extinderea și promovarea producției agricole și alimentare cu valoare adăugată mare, a mărcilor alimentare de calitate.

Modernizarea și dezvoltarea sectorului de procesare asigură pe de o parte menținerea locurilor de muncă și pe de altă parte de crearea de noi locuri de muncă.

De asemenea, diversificarea activităților agricole oferă oportunități de creștere a veniturilor agricole. Este esențială acordarea sprijinului pentru reînnoirea generațiilor de manageri ai exploatațiilor agricole în scopul stimulării nivelului investițiilor și a procesului de inovare, cu efect direct asupra veniturilor locuitorilor din spațiul rural.

Alte nevoi din perspectiva creșterii competitivității se referă la dezvoltarea unor lanțuri scurte de aprovizionare și a infrastructurii aferente, sprijinirea de acțiuni de cooperare inclusiv pentru stabilirea de lanțuri agro-alimentare scurte, în vederea valorificării și comercializării mai eficiente a produselor pe piețele agroalimentare. Dezvoltarea capitalului uman influențează puternic competitivitatea. Aceasta este o componentă a provocării de dezvoltare "Omenii și societatea". Ea devine în următoarea perioadă o temă transversală pentru abordarea nevoilor legate de competitivitate, determinată pe de o parte de ponderea ridicată a populației ocupate în agricultură, dar cu un nivel redus de instruire, iar pe de altă parte de necesitatea calificării fermierilor și adaptării cunoștințelor acestora la contextul modern (tehnologii, cunoștințe generale privind schimbările climatice, etc).

Calitatea mediului și biodiversitatea sunt supuse presiunii din perspectiva procesului natural și a activităților economice. Există o nevoie stringentă de a îmbunătăți condițiile de mediu și de a promova practici durabile în agricultură și în economie, în general. Terenurile cu înalta valoare naturală sunt un factor important pentru biodiversitate.

Creșterea suprafeței împădurite constituie o nevoie prioritară, aceasta contribuind la procesul de adaptare la schimbările climatice și la reducerea emisiilor de GES. Se estimează că suprafețe semnificative de teren agricol sunt afectate de diverse fenomene de degradare a solului fiind potrivite pentru împădurire.

Există o corelare puternică între nevoia de promovare a biodiversității și împăduririi și nevoia de formare și consultanță la nivel local pentru a promova bunele practici în agricultură și silvicultură cu privire la peisaj și managementul ecosistemelor. Aceste concepte sunt relativ noi în România și există potențial pentru ca aceste idei să fie consolidate în cultura fermierilor și silvicultorilor.

Nevoia de sustenabilitate a întreprinderilor, a locurilor de muncă, a comunităților și ecosistemelor impune, de asemenea, o protecție mai bună a resurselor de apă și sol și a sistemelor de management integrate. Un sprijin prioritar trebuie acordat pregătirii și consilierii specializate care să vizeze, în special în zonele cu risc ridicat, atingerea standardelor de calitate a apei și protecția resurselor de sol ca modalitate de adaptare la schimbările climatice. Crearea și modernizarea sistemelor de irigații

este o altă nevoie complementară care va contribui la reducerea pierderilor de energie și de apă și la îmbunătățirea eficienței globale a resurselor.

Cu toate că nivelul emisiilor de gaze cu efect de seră provenite din agricultură este în general scăzut, depozitarea gunoiului de grajd ridică serioase probleme.

Tendința de abandonare a sistemelor extensive de cultura și producție și adoptarea de sisteme intensive pune o presiune ascendentă în ceea ce privește contribuția agriculturii, silviculturii și industriei alimentare la emisiile de GES (prin creșterea numărului de animale și a cantităților de gunoi de grajd) și asupra amprentei de carbon (prin creșterea nivelului de mecanizare a lucrărilor agricole).

## **II.OAMENII ȘI SOCIETATEA, dezvoltarea locală**

Nevoile prioritizate în această categorie se referă la: reducerea sărăciei și riscului de excluziune socială, un nivel mai bun de educație, crearea de locuri de muncă, îmbunătățirea infrastructurii și serviciilor de bază, sprijin pentru mediul de afaceri și pentru extinderea pe piața locală, conservarea și promovarea patrimoniului local, precum și încurajarea și consolidarea dezvoltării locale.

Comuna Macea are ca obiectiv îmbunătățirea standardului de viață în mediul rural, inclusiv prin dezvoltarea și îmbunătățirea infrastructurii, prin oferirea de servicii de bază comparabile cu zonele urbane și prin reducerea decalajului de venituri dintre rural și urban.

Sărăcia este persistentă în zonele rurale din România, inclusiv în comuna Macea, fiind asociată îndeaproape cu grupurile dezavantajate, fermierii de subzistență, cu acces limitat la oportunități de îmbunătățire a veniturilor și de a reduce sărăcia.

Există o mare nevoie de a sprijini populația din comună prin oferirea de cursuri și specializări de scurtă durată în vederea perfecționării și dobândirii de cunoștințe și abilități noi. De asemenea, complementaritatea cu alte fonduri este importantă, astfel consilierea și asistența

specializată pot sprijini populația rurală să creeze și să dezvolte noi activități non-agricole

aducătoare de venit.

Necesitatea de a aborda această provocare socială este o prioritate, în special pentru a asigura transferul persoanelor ocupate în agricultura de subzistență, în activități nonagricole dacă sunt asistați de o formare profesională specializată în vederea atingerii unor standarde de viață mai înalte.

Diversificarea exploatațiilor agricole și a altor întreprinderi existente prin orientarea lor către sectorul non-agricol nu constituie doar un răspuns logic la cerințele pieței, aflată în plină schimbare, ci va ajuta și la absorbția surplusului forței de muncă eliberate din sectorul agricol.

Crearea și menținerea de locuri de muncă sustenabile, înființarea și consolidarea afacerilor, dezvoltarea de produse, servicii și activități care generează locuri de muncă și un venit suplimentar sunt esențiale pentru îmbunătățirea standardelor de viață din zonele rurale.

Atragerea tinerilor calificați ca actori în zonele rurale este o metodă sustenabilă de regenerare și consolidare a comunităților rurale. Abordarea acestei nevoi are legătură cu progresul social și economic în general, inclusiv cu îmbunătățirea accesului la bunuri și servicii publice și private, la produsele alimentare și tehnice, la domeniile profesionale și educaționale.

### **III.INFRASTRUCTURA**

O infrastructură rurală bine dezvoltată și funcțională a comunei Macea , reprezintă baza pentru dezvoltarea economică .

Renovarea și dezvoltarea comunei și mai ales, îmbunătățirea infrastructurii, protejarea resurselor de apă și aer nu sunt doar o cerință esențială pentru îmbunătățirea calității vieții și creșterea atractivității zonei, ci și un element esențial în utilizarea eficientă a resurselor și **protecția** mediului.

Înființarea/Îmbunătățirea/extinderea rețelelor de alimentare cu apă și de canalizare/tratare a apei reziduale, precum și a unor activități de protejare a moștenirii rurale pot contribui la eforturile comune de asigurarea dezvoltării durabile în comunitate. Realizarea unei infrastructuri adecvate contribuie în mod esențial la dezvoltarea activităților economice, la creșterea ponderii serviciilor și implicit a locurilor de muncă.

### **IV.RESURSELE- resursele naturale**

- Eficientizarea utilizării apei în agricultură
- Eficientizarea utilizării energiei în sectorul agroalimentar
- Facilitarea furnizării și a utilizării surselor regenerabile de energie, a subproduselor, a deșeurilor, a reziduurilor și a altor materii prime nealimentare, în scopul bioeconomiei

- Reducerea emisiilor de gaze cu efect de seră și de amoniac din agricultură
- Promovarea conservării și a sechestrării carbonului în agricultură și silvicultură
- Crearea unui sistem durabil de irigații și de gestionare a apei, precum și a unor practici

de combatere a schimbărilor climatice în domeniul utilizării apelor.

- Îmbunătățirea calității solului prin investiții de reducere a proceselor de eroziune,

compactare, salinizare, alunecări de teren și pierderi sau materii organice și a apei prin

investiții în instalații pentru tratarea apei reziduale.

### **V.ADMINISTRAȚIA-Dezvoltarea unor servicii de guvernare locale**

- Creșterea capacității instituționale și o administrație publică eficientă

Locuitorii comunei și actorii din sectorul agro-alimentar ar trebui să aibă acces la o gamă de servicii de calitate asemănătoare cu cele din alte State Membre ale UE, inclusiv la diseminarea informațiilor, înregistrarea pentru inițiative și scheme, participare la procese de consultare, accesarea serviciilor de ajutor pe bază TIC pentru populație (privind ocuparea forței de muncă, educația, formulare de date, identificare, mobilitate, aspecte sociale, de impozitare și financiare, etc.).

Îmbunătățirea serviciilor publice accesibile cetățenilor din toate grupurile sociale pe întreg

teritoriul comunei ar conduce la o eficiență mai mare a politicilor și programelor de

dezvoltare socio-economică și de mediu, la sporirea eficienței și eficacității intervențiilor

finanțate din fonduri locale sau externe și la reducerea disparităților în ce privește calitatea vieții între zonele rurale și urbane.

Sprijinul pentru nevoia prezentată mai sus va fi asigurată prin acțiuni finanțate în cadrul

## CAPITOLUL V: DIRECȚII STRATEGICE PENTRU

PERIOADA 2021-2027

### IERARHIA OBIECTIVELOR -Tinte măsurabile pentru realizări și rezultate-



Nu putem proceda la caracterizarea direcțiilor strategice ale comunei Macea pentru perioada 2021-2027, fără a realiza o retrospectivă a obiectivelor propuse conform Strategiei de Dezvoltare Locală 2015-2020.

Conform Strategiei de Dezvoltare Locală 2015-2020, comuna Macea și-a propus ca ținte tangibile, următoarele proiecte prioritare:

- ✓ Continuarea asfaltării străzilor în localitățile Macea și Sanmartin;
- ✓ Extindere rețea apă potabilă și canalizare în localitățile Macea și Sânmartin, inclusiv în cartierul nou din zona de NE a localității Macea;
- ✓ Extindere rețea distribuție a gazelor naturale în localitățile Macea și Sânmartin;
- ✓ Modernizarea și dotarea căminului cultural din localitatea Macea;
- ✓ Modernizarea Căminului cultural din localitatea Sânmartin;
- ✓ Reabilitare drumuri agricole;
- ✓ Modernizare trotuare în localitățile Macea și Sânmartin (dale pavaj sau beton)
- ✓ Modernizarea pieței agroalimentare în Macea și Sanmartin
- ✓ Realizare Bază Sportivă și de agrement în localitatea Macea
- ✓ Realizare pistă de biciclete între localitățile Sânmartin-Macea-Curtici
- ✓ Amenajare parc și spații verzi în Macea și Sanmartin;
- ✓ Modernizare cabinetului medical din Macea;
- ✓ Extinderea rețelei de apă și gaz în Localitățile Macea și Sanmartin
- ✓ Reabilitare și modernizare la școlile din localitatea Macea
- ✓ Alimentarea cu gaz a localităților Macea și Sânmartin, parțial;
- ✓ Realizare canalizare în localitatea Macea, parțial
- ✓ Pietruirea tuturor străzilor din intravilanul localităților Macea și Sanmartin
- ✓ Modernizarea sediului primăriei Macea - Modernizarea serviciilor publice locale, reducerea timpului de așteptare a contribuabililor, aducerea de tehnologii TIC.
- ✓ Amenajare parc și spații verzi - Imprejmuirea Grădinii Botanice.
- ✓ Construire sala sportivă -Teren cu gazon sintetic și nocturnă în Macea și Sanmartin.
- ✓ Renovare cămine culturale -renovare cămine culturale în localitatea Macea și Sanmartin
- ✓ Modernizare grădinițe pentru localitatea Macea;
- ✓ Modernizarea și reabilitarea străzilor în localitatea Macea și Sanmartin;
- ✓ Construire Centru de informare turistică în comuna Macea;
- ✓ Construire capele în cele 3 cimitire din localitățile Macea și Sanmartin;
- ✓ Realizare Trotuare pavaj în Macea și Sanmartin;
- ✓ Reabilitarea iluminatului public cu corpuri de iluminat tip LED;

- ✓ Controlul Integrat al Poluării cu Nutrienți (nitrati și nitriti)- Rampa de gunoi de grajd ;
- ✓ Achiziționare de utilaje pentru localitatea Macea și Sânmartin;
- ✓ Realizare clădire școală nouă cu clasele I-VIII în localitatea Sânmartin;
- ✓ Construire sală de sport multifuncțională în localitatea Macea;
- ✓ Modernizare spații de joacă pentru copii;
- ✓ Hala pentru utilajele localităților Macea și Sânmartin.

**Printr-o simplă analogie cu sinteza lista de investiții a comunei Macea pentru anii 2015-2020, se observă că autoritatea locală și-a atins în procent onorabil obiectivele propuse și a adăugat altele noi, multe dintre acestea fiind în curs de derulare și altele finalizate.**

An	Obiective de investiții	Stare	CJA	PNDL	AFIR	B
2016	Reparatie capitala acoperis Gradinita PP Macea	finalizat				
	Reparatie capitala acoperisul Scolii si Gradinitei din Satu Nou, localitatea Macea	finalizat				
	Reparatie capitala acoperisul Scolii Macea	finalizat				
	Modernizare instalatie incalzire la Scoala din Macea, localul 1	finalizat				
	Realizare gard cimitirul din Satu Batran localitatea Macea	finalizat				
	Realizare gard cimitirul din Satu Nou localitatea Macea	finalizat				
	Achiziție autovehicul Dacia	finalizat				
2017	Electrificare cartier nou de locuinte din N-E localității Macea	finalizat				
	Asfaltare strazi in localitatea Sinmartin	finalizat				
	Realizare trotuare din pavaj in localitatiile Macea si Sinmartin (PT si executie)	finalizat	x			
	Amenajare parc si zona centrala din localitatea Sinmartin	finalizat				
2018	Modernizare strazi in Comuna Macea	finalizat		x		
	Achiziție imobil Macea nr 263	finalizat				
	Amenajare gard Scoala cu clasele I-VIII sat Sinmartin, comuna Macea	finalizat				
	Reabilitare iluminat public in comuna Macea	finalizat	x			
	Realizare teren sintetic Scoala localul 1	finalizat	x			
2019	Amenajare parc central Macea	finalizat				
	Reabilitare sistem supraveghere video in localitatiile Macea si Sinmartin	finalizat				
	Extindere rețea apa potabila si canalizare in cartierul din zona de N-E a localității Macea, județul Arad	în derulare			x	
	Modernizare piata agroalimentara, comuna Macea	în derulare			x	
	Modernizare unitate sanitară, în comuna Macea, județul Arad	în derulare		x		
	Extindere, reabilitare si modernizare Șc Gimn "Pavel Covaci", corp cu nr administrativ 527, în com Macea, jud Arad	în derulare		x		
	Extindere, reabilitare si modernizare Șc Gimn "Pavel Covaci", corp cu nr administrativ 528, în com Macea, jud Arad	în derulare		x		
	Reabilitare, modernizare și dotare Cămin Cultural, nr 595 Comuna Macea, județul Arad	în derulare				
	Sistem de producere și distribuție a energiei termice, utilizând energie geotermală	în derulare				
	Reabilitare străzi în comuna Macea etapa III	în derulare				
	Realizare trotuare Macea și Sinmartin 2018	finalizat	x			
	Extindere rețea de distribuție a gazelor naturale în Macea și Sinmartin	în derulare				
	Amenajare filigorii parc central Macea	în derulare				
	Anexa capela cimitir Macea Satu Batran	în derulare				
2020	Platforme betonate pentru depozitare gunoi cimitir Macea Satu Batran si cimitir Sinmartin	finalizat				
	Actualizare Plan Urbanistic General și Regulament Local de Urbanism al comunei Macea	în derulare				
	Realizare PUZ Bază sportivă, de agrement și servicii în comuna Macea, jud Arad	în derulare				
	Realizare sistem supraveghere Primaria Macea	finalizat				
	Inchidere cu termopan Capela Macea Satu-Batran și anexa acesteia	finalizat				
	Realizare împrejurire partiala piata agroalimentara Macea	în derulare				
	Realizare iluminat piata agroalimentara Macea	finalizat				
	Reamenajare curte unitate sanitara, in comuna Macea nr 789	finalizat				
	Realizare gard unitate sanitara, in comuna Macea nr 789	finalizat				
SF Realizare sistem de canalizare in satul Sinmartin, comuna Macea	finalizat					
Reabilitare străzi în comuna Macea etapa III	finalizat					
Realizare trotuare Macea și Sinmartin 2020	în derulare					

Din sinteza celor mai importante obiective investiționale realizate, rezultă nu numai determinarea administrației locale pentru continua dezvoltare, dar și expertiza pe care o deșine deja în accesarea fondurilor structural și în utilizarea eficientă a bugetului local.

Pentru perioada **2021-2027**, comuna Macea , judetul Arad, și-a stabilit următorul sistem de direcții de dezvoltare și obiective care vor contribui la realizarea obiectivului general al Strategiei.

**Obiectivul general al Strategiei de dezvoltare îl constituie :**

„ Dezvoltarea durabilă și echilibrată a comunei Macea prin abordarea integrată a aspectelor economice, sociale și de mediu care vor contribui la valorificarea avantajului competitiv și la reducerea punctelor slabe cu care se confruntă comuna”.



Scopul Strategiei de Dezvoltare este de a determina direcțiile de dezvoltare, ritmul și scara acestei dezvoltări, de a eficientiza activitatea autorităților publice locale în gestionarea problemelor comunei, în utilizarea resurselor financiare, de a promova localitatea, de a atrage fonduri externe (investiții, fonduri europene, alte fonduri) pentru a implementa proiectele investiționale planificate.

Strategia de Dezvoltare a **comunei Macea** se adresează comunității locale, care și-a arătat interesul pentru obiectivele prezentei strategii și pe care le susținem.

Formularea strategiei pornește de la următoarele premise:

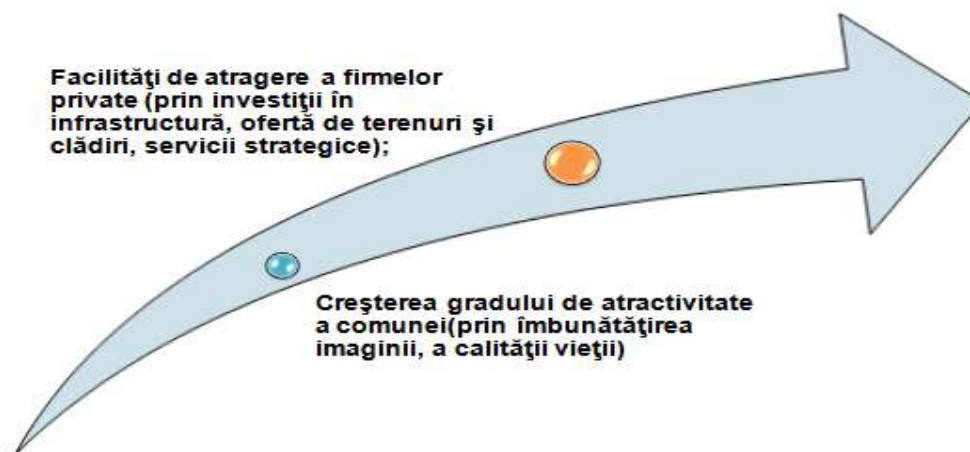
- ✓ îmbunătățirea condițiilor de viață ale locuitorilor la standarde europene;
- ✓ ridicarea standardului calitativ al designului comunei, al construcțiilor, serviciilor și al imaginii în general;
- ✓ permisivitatea unei anumite flexibilități de adaptare la inevitabilele schimbări ce au loc în comună.
- ✓ procesul de planificare trebuie să fie creativ, participativ și anticipativ.
- ✓ oferirea unei oportunități pentru intervenția sectorului privat în operațiunile comunei fie sub forma investițiilor directe în proiecte izolate, fie sub forma parteneriatelor sau consultărilor permanente între parteneri;

În conformitate cu premisele de formulare a strategiei și cu perspectivele de dezvoltare a comunei **Macea** , conceptul strategic trebuie formulat astfel încât

transpunerea să într-un plan strategic să asigure un pachet de acțiuni care vor conduce la creșterea bazei de impozitare, creșterea economică, crearea de locuri de muncă și îmbunătățirea calității mediului de viață al comunității.

Conceptul strategic de dezvoltare se traduce astfel printr-o dezvoltare economică, determinată de atragerea de firme/activități economice/investiții.

Prin urmare trebuie urmate două puncte prioritare:



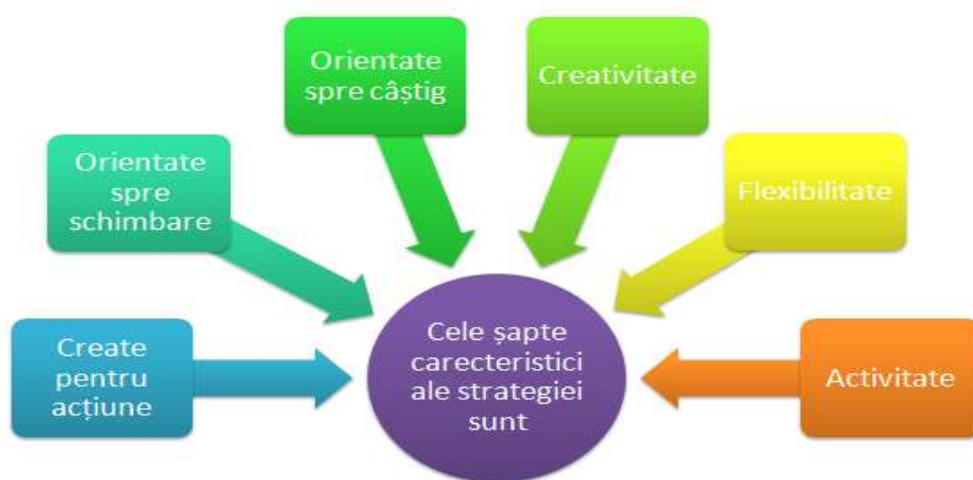
Analiza resurselor **comunei Macea** și a problemelor cu care acesta se confruntă, a necesităților și priorităților de dezvoltare, a măsurilor de intervenție necesare în baza prerogativelor legale, conferite Consiliului Local, face necesară identificarea unor direcții strategice menite să constituie cadrul necesar dinamizării și direcționării evoluției economico-sociale în perioada 2021-2027.

În acest context, **direcțiile de dezvoltare strategică** a comunei **Macea** în perioada 2021 – 2027 vor continua pe următoarele sectoare identificate ca esențiale:

- Direcția I: Infrastructură locală și utilități
- Direcția II: Agricultură
- Direcția III: Economie și turism
- Direcția IV: Învățământ și cultură
- Direcția V: Sănătate și asistență socială

Pentru fiecare direcție de dezvoltare au fost stabilite obiective specifice care urmează a fi atinse prin implementarea de proiecte, fructificând la maximum oportunitățile de finanțare disponibile, atât europene cât și naționale.

Strategia de dezvoltare durabilă are cel puțin **șapte trăsături caracteristice** care se recomandă managerilor de la nivel local responsabili cu acest domeniu.



## DIRECȚIA STRATEGICĂ „I. Infrastructură locală și utilități”

### **Măsuri - acțiuni necesare pentru atingerea obiectivelor:**

- ✚ Drumuri asfaltate și întreținerea acestora;
- ✚ Rețea de drumuri funcțională care să deservească nevoile curente ale locuitorilor și a activităților economice fără să afecteze starea mediului înconjurător
- ✚ Sistem de furnizare al gazului și de canalizare capabile să deservească toți locuitorii;
- ✚ Proiecte de finanțare din fonduri structurale pentru modernizarea drumurilor și străzilor.

Implementarea acestora va avea următoarele **efecte**:

- ✓ creșterea calității vieții locuitorilor, în termeni de confort, igienă și siguranță în folosirea infrastructurii de transport, apă și apă uzată, energie termică, energie electrică, respectiv a celei de gaze naturale;

- ✓ reducerea poluării cu deșeuri menajere și industriale corelativ cu creșterea cantității de deșeuri colectate selectiv.

## **Direcția strategică „II. AGRICULTURA”**

### **Măsuri - acțiuni necesare pentru atingerea obiectivelor:**

*Practici de agricultură durabilă, adaptate condițiilor climaterice și solului, activități agricole diversificate și generatoare de venit la bugetul local;*

- ✚ *Agricultură ecologică și creșterea gradului de irigare a culturilor;*
- ✚ *Dezvoltarea agriculturii ecologice la nivelul localității.*

Implementarea acestor proiecte va creșterea productivității agriculturii,

- ✓ creșterea nivelului de trai al populației care lucrează în agricultură;
- ✓ creșterea importanței activităților non-agricole (ex: dezvoltarea mediului de afaceri);
- ✓ practicarea agriculturii în concordanță cu standardele tehnice și de mediu adecvate.

## **Direcția strategică „III. ECONOMIE ȘI TURISM ”**

### **Măsuri - acțiuni necesare pentru atingerea obiectivelor:**

- ✚ *Creșterea numărului de asocieri ale agenților economici;*
- ✚ *Stimularea realizării de investiții în zonă;*
- ✚ *Realizarea unor programe de pregătire pentru practicanții de agroturism;*
- ✚ *Realizarea unor produse turistice diversificate;*
- ✚ *Realizarea și promovarea mai multor evenimente locale;*
- ✚ *Realizarea unor programe de pregătire pentru practicanții de agroturism.*

Implementarea acestor proiecte va avea următoarele **efecte:**

- ✚ creșterea volumului investițiilor;
- ✚ îmbunătățirea nivelului de trai al populației prin creșterea ratei de ocupare;

- ✚ dezvoltarea de activități non-agricole cum sunt industria și turismul;
- ✚ practicarea agriculturii în concordanță cu standardele tehnice și de mediu în vigoare;
- ✚ creșterea vizibilității comunei.

#### **Direcția strategică „IV. ÎNVĂȚĂMÂNT ȘI CULTURĂ ”**

##### **Măsuri - acțiuni necesare pentru atingerea obiectivelor:**

- ✚ Dezvoltarea infrastructurii de învățământ la standarde europene;
- ✚ Dezvoltarea infrastructurii culturale la standarde europene;
- ✚ Dezvoltarea infrastructurii de agrement și recreere;
- ✚ Creșterea interesului locuitorilor localității pentru moștenirea culturală.

Implementarea acestor proiecte va avea următoarele **efecte:**

- existența unor condiții optime pentru procesul de educație și instruire a tinerilor din comună;
- asigurarea condițiilor pentru desfășurarea de activități culturale;
- asigurarea standardelor minimale de recreere și agrement pentru populația comunei, în special a tinerilor;
- consolidarea unui „portofoliu” de obiceiuri și tradiții, care să fie transmise mai departe generațiilor tinere.

#### **Direcția strategică „V. SĂNĂTATE ȘI ASISTENȚĂ SOCIALĂ ”**

##### **Măsuri - acțiuni necesare pentru atingerea obiectivelor:**

- ✚ Dezvoltarea infrastructurii de tip social;
- ✚ Sprijinirea dezvoltării societății civile în domeniul social.

Implementarea acestor proiecte va avea următoarele **efecte:**

- ✓ Asigurarea condițiilor normale de viață pentru persoanele cu nevoi sociale;
- ✓ Dinamizarea sectorului social prin înființarea unui ONG care să se implice în respectarea standardelor în domeniu, în pregătirea și implementarea de proiecte.

## Direcția strategică „VI. RESURSE UMANE ”

### **Măsuri - acțiuni necesare pentru atingerea obiectivelor:**

- ✚ Creșterea expertizei în pregătirea și implementarea de proiecte cu finanțare nerambursabilă;
- ✚ Creșterea nivelului de calificare a forței de muncă din comună.

✓ Creșterea nivelului de calificare al populației din comună.

## **CAPITOLUL VI. Planul financiar al strategiei, alocarea planificată pentru fonduri nerambursabile**

Planul financiar al strategiei de dezvoltare locală, vizează în principal absorbția fondurilor nerambursabile și în subsidiar, alte surse financiare pe care autoritatea locală le va identifica la momentul oportun, concentrându-și atenția spre principalele programe/organisme de fonduri structurale și pe bugetul propus de către Comisia Europeană pentru perioada 2021-2027.

### **Principiul: Un buget UE modern, echitabil și flexibil pentru perioada 2021-2027**

Comisia Europeană a propus un buget pe termen lung pragmatic și modern pentru perioada 2021-2027. Acesta este un răspuns onest la realitatea actuală, în care se așteaptă ca Europa să joace un rol mai important în asigurarea securității și a stabilității într-o lume instabilă, într-un moment în care Brexit va lăsa un gol considerabil în bugetul nostru. Propunerea Comisiei răspunde acestei duble provocări prin reduceri de cheltuieli și prin noi resurse în egală măsură.

Finanțarea noilor și principalelor priorități ale Uniunii va fi menținută sau consolidată, ceea ce înseamnă, în mod inevitabil, reduceri în alte domenii. Miza fiind atât de mare, este momentul să acționăm în mod responsabil. Propunerea de buget este, prin urmare, nu numai precisă, ci și realistă.

Propunerea Comisiei aliniază bugetul Uniunii la prioritățile noastre politice – astfel cum se reflectă în agenda pozitivă stabilită de președintele Jean-Claude Juncker în discursul său privind Starea Uniunii din 14 septembrie 2016 și aprobată de liderii UE27 la Bratislava la 16 septembrie 2016 și în Declarația de la Roma din 25 martie 2017. Concentrându-se pe domeniile în care Uniunea este cea mai în măsură să furnizeze rezultate, acest buget este conceput pentru o Europă care protejează, capacitează și apără.

## 1. Un buget axat pe rezultate: resurse pe măsura ambițiilor

Uniunea Europeană cu 27 de membri și-a stabilit prioritățile politice și are acum nevoie de resursele necesare pentru a răspunde acestora.

În ansamblu, Comisia propune un buget pe termen lung de **1.135 de miliarde de euro în credite de angajament** pentru perioada 2021-2027, echivalentul a **1,11% din venitul național brut al UE27 (VNB)**. Acest nivel al angajamentelor se traduce în 1.105 miliarde de euro (sau 1,08 % din VNB) în credite de plată. Aceasta include integrarea în bugetul UE a Fondului european de dezvoltare – principalul instrument al UE de finanțare a cooperării pentru dezvoltare cu țări din Africa, zona Caraibilor și Pacific și care în prezent este un acord interguvernamental. Dacă se ia în considerare inflația, acesta este comparabil ca dimensiune cu bugetul actual pentru perioada 2014-2020 (inclusiv Fondul european de dezvoltare).

Pentru a finanța prioritățile noi și urgente, **vor trebui majorate actualele niveluri de finanțare**. Investițiile actuale în domenii precum cercetarea și inovarea, tineretul, economia digitală, gestionarea frontierelor, securitatea și apărarea vor contribui la prosperitate, sustenabilitate și securitate în viitor. De exemplu, bugetul alocat programului Erasmus+ și al Corpului european de solidaritate va fi dublat.

În același timp, Comisia a examinat în mod critic domeniile în care se pot face **economii** și în care se poate îmbunătăți **eficiența**. Comisia propune o reducere moderată a finanțării pentru politica agricolă comună și politica de coeziune – cu aproximativ 5% în cazul fiecăreia dintre ele – pentru a reflecta noua realitate a unei Uniuni cu 27 de state membre. Aceste politici vor fi modernizate pentru a se asigura că ele pot produce în continuare rezultate, consumând mai puține resurse, și că pot inclusiv sprijini noi priorități. De exemplu, politica de coeziune va avea un rol din ce în ce mai important de jucat în sprijinirea reformelor structurale și în integrarea pe termen lung a migrantilor.

Rezultatul acestor schimbări va fi o reechilibrare a bugetului și acordarea unei priorități mai mari domeniilor în care bugetul UE poate avea un impact maxim.

## 2. Un buget modern, simplu și flexibil

Bugetul UE este modest prin comparație cu dimensiunea economiei europene și cu bugetele naționale. Cu toate acestea, bugetul UE poate avea un impact semnificativ în viețile cetățenilor și ale întreprinderilor – cu condiția de a se investi în domeniile în care Uniunea poate avea un impact mai mare decât au cheltuielile publice la nivel național, domenii în care poate aduce **o reală valoare adăugată europeană**. Printre exemple se pot cita proiectele de cercetare care reunesc cei mai buni cercetători din Europa, infrastructuri sau proiecte de anvergură menite să asigure reușita transformării digitale sau dotarea Uniunii cu instrumentele de care are nevoie pentru a-și proteja și apăra cetățenii. Acest lucru este indispensabil în lumea actuală aflată în schimbare rapidă, în care Europa se confruntă cu provocări demografice, cu instabilitatea în vecinătatea sa și cu multe alte chestiuni presante care transcend granițele naționale.

Prin urmare, Comisia propune un buget modern, simplu și flexibil:

**Modern:** O nouă Uniune cu 27 de membri are nevoie de un buget nou și modern, care să arate că Europa a integrat învățămintele din trecut. Aceasta înseamnă reducerea în continuare a birocrăției atât pentru beneficiari, cât și pentru autoritățile de management prin norme mai coerente pe baza unui cadru unic de reglementare. Totodată, înseamnă și stabilirea unor obiective mai clare și punerea unui accent mai mare pe performanță. Astfel va fi mai ușor atât să se monitorizeze și să se măsoare rezultatele, cât și să se efectueze modificări, dacă este necesar.

**Simplu:** Structura bugetului va fi mai clară și mai bine adaptată priorităților Uniunii. În prezent, fondurile sunt împărțite la un număr mult prea mare de programe și instrumente, atât în interiorul, cât și în afara bugetului. Prin urmare, Comisia propune reducerea numărului de programe cu mai mult de o treime (de la 58 în prezent la 37 în viitor), de exemplu, prin regruparea în noi programe integrate a surselor de finanțare fragmentate și prin simplificarea radicală a utilizării instrumentelor financiare, inclusiv prin intermediul fondului InvestEU.

**Flexibil:** Provocările recente – în special criza migrației și a refugiaților din 2015 – au arătat în mod clar limitele flexibilității bugetului actual al UE pentru a reacționa suficient de rapid și de eficace. Propunerea Comisiei include, așadar, o flexibilitate sporită atât în cadrul programelor, cât și între acestea, consolidarea instrumentelor de gestionare a crizelor și crearea unei noi „Rezerve a Uniunii”, care să ne permită să facem față evenimentelor neprevăzute și să răspundem situațiilor de urgență în domenii cum ar fi securitatea și migrația.

### **3. Bugetul UE și statul de drept: buna gestiune financiară**

O inovație majoră în cadrul bugetului propus este consolidarea legăturii dintre finanțarea UE și statul de drept. Respectarea statului de drept reprezintă o condiție prealabilă esențială pentru buna gestiune financiară și pentru eficacitatea finanțării din partea UE. Comisia propune, prin urmare, un nou mecanism, care să protejeze bugetul UE de riscurile financiare legate de deficiențele generalizate care afectează statul de drept în statele membre. Cu ajutorul noilor instrumente propuse, Uniunea va putea să suspende, să reducă sau să restricționeze accesul la finanțarea din partea UE în mod proporțional cu natura, gravitatea și amploarea deficiențelor care afectează statul de drept. O astfel de decizie ar urma să fie propusă de Comisie și adoptată de Consiliu prin vot cu majoritate calificată inversă.

### **4. Un buget al UE pentru o uniune economică și monetară puternică și stabilă**

O zonă euro stabilă este o condiție prealabilă pentru crearea de locuri de muncă, creștere economică, investiții și echitate socială în întreaga Uniune Europeană. În decembrie 2017, ca parte a foii sale de parcurs pentru aprofundarea uniunii economice și monetare a Europei, Comisia a stabilit modul în care pot fi elaborate noi instrumente bugetare în cadrul finanțelor publice ale UE pentru a promova stabilitatea zonei euro și convergența către zona euro. În noul cadru financiar multianual, sunt propuse două noi instrumente:

- Un nou **program de sprijin pentru reforme**, care – cu un buget total de **25 de miliarde de euro** – va oferi sprijin financiar și tehnic tuturor statelor membre pentru realizarea reformelor prioritare, în special în contextul semestrului european. În plus, un mecanism de convergență va oferi un sprijin specific statelor membre din afara zonei euro în contextul eforturilor acestora de aderare la moneda comună.
- O **Funcție europeană de stabilizare a investițiilor**, care va contribui la menținerea nivelului investițiilor în cazul șocurilor asimetrice majore. Aceasta va demara sub formă de împrumuturi reciproce („back-to-back”) de la bugetul UE **în valoare de până la 30 de miliarde de euro**, la care se va adăuga o asistență financiară acordată statelor membre pentru acoperirea costurilor aferente dobânzii. Împrumuturile vor oferi sprijin financiar suplimentar în momentele în care finanțele publice vor fi limitate, însă investițiile prioritare vor trebui menținute.

### **5. Surse moderne de finanțare pentru bugetul UE**

Noile priorități necesită noi investiții. Din acest motiv, Comisia propune să le finanțeze printr-o combinație de fonduri noi (aproximativ 80%), realocări și economii (aproximativ 20%).

Pe baza recomandărilor Grupului la nivel înalt privind „Viitoarea finanțare a UE”, Comisia propune modernizarea și simplificarea sistemului general de finanțare actual – „resurse proprii” – și diversificarea surselor de venituri la buget.

Noi surse pentru finanțarea bugetului pe termen lung

Comisia propune simplificarea sistemului actual de resurse proprii bazat pe taxa pe valoarea adăugată (TVA) și introducerea unui „coș” cuprinzând noi resurse proprii care să fie asociat priorităților noastre politice.

Coșul de noi resurse proprii propus cuprinde:

- 20% din veniturile provenite din sistemul de comercializare a certificatelor de emisii;
- o cotă de prelevare de 3% aplicată noii baze fiscale consolidate comune a societăților (care va fi introdusă treptat după adoptarea legislației necesare);
- o contribuție națională, calculată pe baza cantității de deșeuri de ambalaje din plastic care nu se reciclează în fiecare stat membru (0,80 euro per kilogram).

Aceste noi resurse proprii vor reprezenta aproximativ 12% din totalul bugetului UE și ar putea contribui cu până la 22 de miliarde de euro pe an la finanțarea noilor priorități.

### **Corecții**

– Ieșirea Regatului Unit din UE reprezintă o bună ocazie să ne ocupăm de complicatul sistem de corecții – și chiar de „corecții la corecții”. Comisia propune să se elimine toate corecțiile și să se reducă de la 20% la 10% suma pe care o păstrează statele membre atunci când colectează veniturile vamale (acestea fiind

una dintre „resursele proprii”) pentru bugetul UE. Datorită celor două măsuri, bugetul UE va deveni mai simplu și mai echitabil.

– Pentru a se evita orice creștere bruscă și drastică a contribuțiilor unora dintre statele membre, Comisia propune eliminarea treptată a corecțiilor actuale pe parcursul unei perioade de cinci ani.

### **Etape următoare**

Decizia privind viitorul buget pe termen lung al UE va reveni Consiliului, care va hotărî în unanimitate, cu aprobarea Parlamentului European. **Timpul constituie factorul esențial.** Negocierile cu privire la actualul buget al UE au durat prea mult. Prin urmare, programe financiare cheie au fost întârziate și proiecte cu un real potențial de redresare economică au fost amânate.

### **6 priorități ale Comisiei pentru 2019-2024**

---



•

#### **Pactul ecologic european**

Să fim primul continent neutru din punctul de vedere climatic

---



•

#### **O Europă pregătită pentru era digitală**

Datorită strategiei digitale a UE, cetățenii vor putea folosi la maximum o nouă generație de tehnologii.

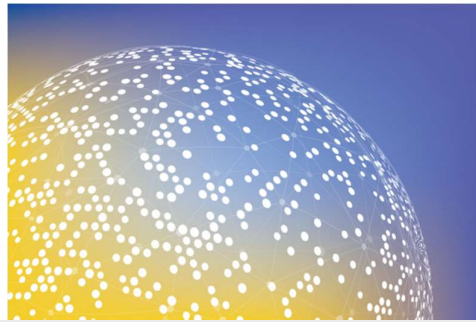
---



•

### **O economie în serviciul cetățenilor**

UE trebuie să creeze un mediu de investiții mai atractiv și să susțină o creștere care să creeze locuri de muncă de calitate, în special pentru tineri și pentru întreprinderile mici.



•

### **O Europă mai puternică pe scena internațională**

UE își va consolida vocea în lume prin promovarea multilateralismului și a unei ordini mondiale bazate pe norme.



•

### **Promovarea modului nostru de viață european**

Pentru a apăra dreptatea și valorile fundamentale ale UE, Europa trebuie să protejeze statul de drept.

Pentru a contribui la repararea daunelor economice și sociale cauzate de pandemia de COVID-19, Comisia Europeană, Parlamentul European și liderii UE au convenit asupra unui plan de redresare care să ne ajute să ieșim din criză și să punem bazele unei Europe moderne, mai durabile.

## **Cel mai mare pachet de stimulente din istorie**

---

Bugetul pe termen lung al UE și NextGenerationEU (instrumentul temporar conceput pentru a stimula redresarea) vor forma cel mai mare pachet de stimulente finanțat din bugetul UE. Un total de 1 800 de miliarde EUR va susține reconstrucția Europei după criza provocată de COVID-19. O reconstrucție prin care Europa va deveni mai ecologică, mai digitală și mai rezilientă.

Noul buget pe termen lung va consolida mecanismele de flexibilitate, pentru a garanta că poate răspunde unor nevoi neprevăzute. A fost proiectat în așa fel încât să răspundă nu numai realităților actuale, ci și incertitudinilor viitoare.

Pe 17 decembrie 2020 a fost parcursă ultima etapă a adoptării următorului buget pe termen lung al UE.

### **Principalele elemente ale acordului**

Peste 50 % din sumă va sprijini modernizarea, de exemplu prin:



cercetare și inovare, prin intermediul Orizont Europa



O tranziție climatică și o tranziție digitală echitabile, prin intermediul Fondului pentru o tranziție justă și a programului Europa digitală



pregătire, redresare și reziliență, prin intermediul Mecanismului de redresare și reziliență, al rescEU și al unui nou program în domeniul sănătății, „UE pentru sănătate”

În plus, pachetul se concentrează pe



modernizarea politicilor tradiționale, cum ar fi politica de coeziune și politica agricolă comună, pentru a maximiza contribuția acestora la prioritățile Uniunii



combaterea schimbărilor climatice, cu 30 % din fondurile UE, cea mai mare pondere din bugetul european de până acum

protecția biodiversității și egalitatea de gen



### **Principalele noutăți**

#### **Cadrul financiar multianual 2021-2027 alocări totale pe rubrici\***

	<b>CFM</b>	<b>NextGenerationEU</b>
1. Piața unică, inovare și sectorul digital	132,8 miliarde EUR	10,6 miliarde EUR
2. Coeziune, reziliență și valori	377,8 miliarde EUR	721,9 miliarde EUR
3. Resurse naturale și mediu	356,4 miliarde EUR	17,5 miliarde EUR
4. Migrație și gestionarea frontierelor	22,7 miliarde EUR	-
5. Securitate și apărare	13,2 miliarde EUR	-
6. Vecinătate și întreaga lume	98,4 miliarde EUR	-
7. Administrația publică europeană	73,1 miliarde EUR	-
<b>TOTAL CFM</b>	<b>1 074,3 miliarde EUR</b>	<b>750 miliarde EUR</b>

## NextGenerationEU

---



NextGenerationEU este un instrument temporar de redresare în valoare de 750 de miliarde EUR, menit să contribuie la repararea daunelor economice și sociale imediate provocate de pandemia de coronavirus. După pandemia de COVID-19, Europa va fi mai verde, mai digitală, mai rezilientă și mai bine pregătită să facă față provocărilor actuale și viitoare.

Mecanismul de redresare și reziliență: elementul central al Instrumentului NextGenerationEU, cu împrumuturi și granturi în valoare de 672,5 miliarde EUR disponibile pentru sprijinirea reformelor și a investițiilor întreprinse de țările UE. Scopul este de a atenua impactul economic și social al pandemiei de COVID-19 și de a face ca economiile și societățile europene să devină mai durabile, mai reziliente și mai bine pregătite pentru provocările și oportunitățile oferite de tranziția către o economie verde și de tranziția digitală. Statele membre lucrează la planurile lor de

redresare și reziliență pentru a accesa fonduri din cadrul Mecanismului de redresare și reziliență.

- Asistența de redresare pentru coeziune și teritoriile Europei (REACT-UE): NextGenerationEU include, de asemenea, 47,5 miliarde EUR pentru REACT-UE. Este vorba despre o nouă inițiativă care continuă și extinde măsurile de răspuns la criză și de remediere a consecințelor crizei prin intermediul Inițiativei pentru investiții ca reacție la coronavirus și al Inițiativei plus pentru investiții ca reacție la coronavirus.
- Ea va contribui la o redresare ecologică, digitală și robustă a economiei. Fondurile vor fi direcționate către:
  - - Fondul european de dezvoltare regională (FEDR)
  - Fondul social european (FSE)
  - Fondul de ajutor european destinat celor mai defavorizate persoane (FEAD)Aceste fonduri suplimentare vor fi puse la dispoziție în perioada 2021-2022 din NextGenerationEU.
- NextGenerationEU va suplimenta în același timp fondurile pentru alte programe sau fonduri europene, cum ar fi Orizont 2020, InvestEU, dezvoltarea rurală sau Fondul pentru o tranziție justă (JTF).

### **Defalcarea NextGenerationEU**

<b>Mecanismul de redresare și reziliență (RRF)</b>	672,5 miliarde EUR
din care credite	360 de miliarde EUR
din care granturi	312,5 de miliarde EUR
<b>ReactEU</b>	47,5 miliarde EUR
<b>Orizont Europa</b>	5 miliarde EUR
<b>Programul InvestEU</b>	5,6 miliarde EUR
<b>Dezvoltare rurală</b>	7,5 miliarde EUR
<b>Fondul pentru o tranziție justă (JTF)</b>	10 miliarde EUR
<b>RescEU</b>	1,9 miliarde EUR
<b>TOTAL</b>	<b>750 miliarde EUR</b>

Bugetul pe termen lung al UE va continua să fie finanțat din sursele binecunoscute de venit ale bugetului:

- taxe vamale

- contribuții de la statele membre bazate pe taxa pe valoarea adăugată (TVA)
- contribuții bazate pe venitul național brut (VNB).

Pentru a finanța redresarea, UE va lua împrumuturi de pe piețe, cu rate mai avantajoase decât ar putea-o face multe dintre statele membre, și va redistribui apoi sumele. Pentru a-i permite Comisiei să înceapă să contracteze împrumuturi, toate statele membre trebuie să ratifice noua decizie privind resursele proprii, în conformitate cu cerințele lor constituționale.

### **ESTIMAREA NECESITĂȚILOR DE FINANȚARE**

Sprrijinirea proiectelor de dezvoltare în perioada 2021-2027 din domeniul agriculturii, zootehniei, infrastructurii, transportului, mediului, economic, turistic, educației, culturii, sănătății, asistenței sociale, administrației publice, va duce la creșterea economică a comunei și la creșterea nivelului de trai a locuitorilor zonei.

Pentru a-și atinge obiectivele propuse se urmărește atragerea de fondurilor comunitare și private într-un procent cât mai mare și micșorarea fondurilor provenite de la bugetul de stat.

Cofinantarea proiectelor, cât și realizarea proiectelor tehnice, a studiilor de fezabilitate, întocmirea documentației trebuie susținute din fondurile rezultate de la bugetul local.

Se va acorda o atenție deosebită și întocmirii documentelor referitoare la aspectele financiare ale proiectului prezentate prin intermediul studiilor de fezabilitate și proiectelor tehnice (evoluția estimată a veniturilor și cheltuielilor pentru următoarea perioadă de timp - de regulă următorii câțiva ani, indicatori de rentabilitate etc.).

Un element cheie al oricărui proiect îl reprezintă modul de satisfacere al nevoilor comunității locale. Volumul cheltuielilor trebuie previzionat cu atenție și monitorizat pe tot parcursul derulării proiectului. Cheltuielile care urmează să se efectueze în vederea realizării proiectului nu vor avea o structură omogenă și, din acest motiv, trebuie să se facă distincția între diferitele destinații ale resurselor de care dispune comuna.

## **Fondurile nerambursabile**

Prezintă dezavantajul costurilor (financiare și temporale) aferente documentațiilor pentru cererea de finanțare și raportărilor tehnice și financiare. În plus, este necesară cofinanțarea locală a proiectelor și finanțarea în totalitate a cheltuielilor neeligibile (printre care și TVA), ceea ce pentru administrația publică poate reprezenta o problemă, mai ales în cazul programelor de finanțare care prevăd cote mari ale contribuției locale.

Dar marele avantaj al surselor de finanțare nerambursabilă prin programe ale Uniunii Europene este că, pentru administrațiile publice locale, procentul de cofinanțare este de doar 2% (pentru majoritatea programelor), iar valorile investițiilor sunt mari și chiar foarte mari, raportat la nevoile comunităților și la posibilitatea de cofinanțare.

Pe baza a nouă obiective clare, viitoarea PAC-POLITICA AGRICOLĂ COMUNĂ-va continua să asigure accesul la alimente de calitate superioară și un sprijin puternic pentru modelul european de agricultură, care este unic.

Cele 9 obiective ale viitoarei PAC sunt:

- să le asigure fermierilor un venit echitabil
- să amelioreze competitivitatea
- să restabilească echilibrul de putere în lanțul alimentar
- să combată schimbările climatice
- să protejeze mediul
- să conserve peisajele și biodiversitatea
- să sprijine reînnoirea generațională
- să ajute la dinamizarea zonelor rurale
- să protejeze calitatea alimentelor și sănătatea

PAC este o politică comună pentru toate țările din UE. Ea este gestionată și finanțată la nivel european din resursele bugetului UE.

## **Principalele aspecte ale propunerilor**

### **Sprijin mai bine direcționat, pentru mai multă echitate**

Pentru a asigura stabilitatea și predictibilitatea, sprijinul pentru venit va rămâne o parte esențială a PAC. În cadrul acestuia, plățile de bază vor depinde în continuare de suprafața fermei, în hectare. Viitoarea PAC vrea însă să prioritizeze fermele mici și mijlocii și să încurajeze tinerii să devină fermieri. De aceea, Comisia propune ca:

- sprijinul pe hectar să fie mai mare **pentru fermele mici și mijlocii**

- proporția de plăți directe primite de o fermă dincolo de suma de 60 000 EUR să fie redusă, iar plățile să fie limitate la 100 000 EUR/fermă, pentru o **distribuție mai echitabilă a plăților**
- minimum 2 % din plățile directe alocate fiecărei țări din UE să fie rezervate pentru **tinerii fermieri**, fonduri care ar urma să fie însoțite de sprijin financiar din cadrul măsurilor pentru dezvoltare rurală și a celor care facilitează accesul la terenuri și transferul de terenuri
- țările UE să trebuiască să se asigure că nu primesc sprijin decât fermierii veritabili.
- Legislația în materia aplicabilă:
- Regulamentul UE nr. 1303/2013 – normele comune aplicabile fondurilor structurale și de investiții europene (fondurile ESI)
- Regulamentul (UE) nr. 1305/2013 – sprijinul pentru dezvoltare rurală acordat prin Fondul european agricol pentru dezvoltare rurală (FEADR)
- Regulamentul (UE) nr. 1306/2013 – finanțarea, gestionarea și monitorizarea politicii agricole comune
- Regulamentul (UE) nr. 1310/2013 – sprijinul pentru dezvoltare rurală acordat prin Fondul european agricol pentru dezvoltare rurală (FEADR)
- Regulamentul (UE) nr. 807/2014 – sprijinul pentru dezvoltare rurală acordat prin Fondul european agricol pentru dezvoltare rurală (FEADR), cu dispoziții tranzitorii
- Regulamentul (UE) nr. 640/2014 – administrare, retragerea sprijinului sau condițiile de aplicare a sancțiunilor aplicabile plăților directe, sprijinul pentru dezvoltare rurală și ecocondiționalitatea
- Regulamentul UE nr. 809/2014 – cum trebuie aplicat Regulamentul (UE) nr. 1306/2013 privind sistemul integrat de administrare și control, măsurile de dezvoltare rurală și ecocondiționalitatea

### **Agencia pentru Finanțarea Investițiilor Rurale - AFIR**

**Agencia pentru Finanțarea Investițiilor Rurale ( AFIR)** este o institutie subordonată Ministerului Agriculturii și Dezvoltării Rurale ( MADR) având ca atribuție implementarea tehnică și financiară a Programului Național de Dezvoltare Rurală .

Măsurile Planului Național Strategic iau în considerare Liniile Directoare Strategice Comunitare ce fac referire la mediul rural. În funcție de analiza situației socio-economice și de mediu, obținută pe baza datelor statistice disponibile, au fost stabilite prioritățile și direcțiile pentru dezvoltare rurală, în strânsă legătură cu prioritățile comunitare.

Prin Planul Național Strategic 2007 – 2013 și ulterior prin PNDR s-au conturat patru direcții (axe) prioritare pentru finanțare prin FEADR.

Prima direcție prioritară pentru dezvoltarea spațiului rural (Axa I) - **Creșterea competitivității sectorului agricol și silvic** - urmărește restructurarea și dezvoltarea producției agricole și silvice, dar și a industriilor prelucrătoare aferente, pentru a le face mai competitive și pentru a contribui la creșterea economică și convergența veniturilor din spațiul rural (acolo unde este posibil), în paralel cu asigurarea condițiilor de trai și protecția mediului din aceste zone.

Axa II - **Îmbunătățirea mediului și a zonelor rurale** - pune accent pe menținerea și îmbunătățirea calității mediului din zonele rurale ale României prin promovarea unui management durabil atât pe suprafețele agricole, cât și pe cele forestiere. Obiectivele privind menținerea biodiversității și conservarea naturii se materializează prin sprijinirea conservării și dezvoltării pădurii, asigurarea unei ocupări echilibrate a teritoriului și dezvoltarea practicilor de management durabil al terenurilor agricole și forestiere.

Nu au fost uitate mult așteptatele investiții în dezvoltarea infrastructurii și serviciilor rurale, o mai mare importanță acordându-se multifuncționalității economice a zonelor rurale, dar și conservării și punerii în valoare a patrimoniului cultural și arhitectural.

Axa III - **Îmbunătățirea calității vieții în zonele rurale și diversificarea economiei rurale** - vizează gestionarea și facilitarea tranziției forței de muncă din sectorul agricol către alte sectoare care să le asigure un nivel de trai corespunzător din punct de vedere social și economic.

Axa IV – **LEADER** – are în vedere implementarea unor strategii locale de dezvoltare pentru îmbunătățirea guvernării administrative la nivel rural.

FEADR - Fondul European Agricol pentru Dezvoltare Rurală- a fost implementat în prima perioadă de programare financiară (2007 – 2013) prin Programul Național de Dezvoltare Rurală 2007 – 2013 și în a doua perioadă de programare financiară (2014 – 2020) prin Programul Național de Dezvoltare Rurală 2014 – 2020, urmand sa fie abordată și implementarea pentru 2021-2027.

### **Parteneriatele de tip public-privat**

Parteneriatele de tip public-privat sunt o soluție general recomandată și promovată pentru rezolvarea problemelor sau eficientizarea serviciilor publice. Apariția Legii nr. 178/2010 (cu modificările și completările ulterioare) care reglementează parteneriatul public-privat este privită drept o oportunitate reală de a implementa proiectele propuse.

La nivelul administrațiilor publice există posibilitatea dezvoltării parteneriatelor de tip public-privat în diverse domenii. În urma adoptării legii parteneriatului public-

privat s-ar putea externaliza o serie de servicii și activități publice, partenerii locali putând fi atât mediul de afaceri, cât și sectorul non-profit.

### **Creditarea**

Din punct de vedere procedural, creditarea este o modalitate relativ simplă, de obținere a finanțării pentru proiectele de investiții. Costurile aferente creditelor sunt mari și implică și un anumit grad de risc vis-a-vis de posibilitatea de rambursare a datoriilor, mai ales într-o situație de incertitudine cum este cea generată de criza financiară. În plus, un grad ridicat de îndatorare poate reprezenta o blocare a posibilităților de investiții pe termen scurt și mediu, cu atât mai mult cu cât o organizație cu datorii mari devine neeligibilă atât pentru accesarea altor credite, cât și pentru atragerea de fonduri nerambursabile.

Guvernul României stabilește anual limitele pentru finanțările rambursabile care pot fi contractate de administrațiile locale, pentru încadrarea în nivelul deficitului bugetului general consolidat.

Legislația națională care plafonează tragerile din fonduri rambursabile contractate sau noi, precum și gradul maxim de îndatorare de 30%, nu este aplicabilă creditelor contractate pentru cofinanțarea proiectelor europene.

La nivel regional, **ADR VEST** a demarat procesul de elaborare a **Planului pentru Dezvoltare Regională (PDR) 2021-2027**. Elaborarea acestui document strategic de programare se bazează pe consultări cu autoritățile regionale, locale, cu organizațiile societății civile, cu parteneri economici și sociali, astfel încât să reflecte nevoile de dezvoltare ale regiunii, urmând ca pe baza acestuia, să se contureze un Program Operațional Regional dedicat Regiunii Vest.

De asemenea, având în vedere că 35% din resursele FEDR vor fi alocate pentru OP1 (O Europă mai inteligentă), **ADR VEST** are în vedere actualizarea **Strategiei Regionale de Specializare Inteligentă (RIS3)**, document strategic cu rol de coordonare a politicilor de inovare în sectoare economice cheie, cu scopul de a dezvolta atuurile, avantajele competitive și potențialul pentru excelență al Regiunii Vest.

La finalul elaborării Programului Operațional Regional, în funcție de axele propuse, comuna Macea intenționează ferm să se adreseze oricărui proiect susceptibil de a fi asimilat de autoritatea locală.

## **CAPITOLUL VII**

## **PORTOFOLIU DE PROIECTE PRIORITARE PENTRU PERIOADA 2021-2027**

Pentru perioada 2021-2017, administrația locală se va ralia programelor nerambursabile promovate national și la nivel european, cu accent pe partea de infrastructură, condițiile de mediu, introducerea de utilități publice, crearea spațiilor de agrement, orientarea către serviciile oferite cetățenilor, sănătate și modernizare obiectivelor deja existente și turism.

Administrația locală a comunei Macea, va consolida în perioada următoare obiectivele care vor asigura confortul locuitorilor și care se vor orienta în linii mari către standarde europene, proiectele prioritare fiind următoarele:

- 1. Asfaltare străzi în Macea și Sânmartin;**
- 2. Executare Canalizare în Macea și Sânmartin;**
- 3. Extindere Rețea Apă în Macea și Sânmartin;**
- 4. Realizare trotuare în Macea și Sânmartin;**
- 5. Extindere rețea gaz în Macea și Sânmartin;**
- 6. Reabilitare și modernizare Grădiniță în Macea;**
- 7. Realizare Centru de zi copii în Sânmartin;**
- 8. Amenajare parcuri și spații verzi;**
- 9. Reabilitare drumuri agricole;**
- 10. Realizare sediu Primărie;**
- 11. Reabilitare și modernizare Cămin Cultural Macea;tărm**
- 12. Reabilitare și modernizare Cămin Cultural Sânmartin;**
- 13. Realizare bază sportivă, de agrement și servicii în Macea;**
- 14. Realizare pistă de biciclete Curtici – Macea – Sânmartin.**

De asemenea, comuna Macea are pregătite la acest moment, documentații tehnice prealabile realizării unor obiective:

1. Studiu de Fezabilitate sistem centralizat de producere si distributie a energiei termice folosind apa geotermala
2. Studiu de Fezabilitate baza sportiva, de agrement si servicii in localitatea Macea
3. Studiu de Fezabilitate modernizare străzi in comuna Macea etapa II
4. Studiu de Fezabilitate realizare sistem de canalizare în localitatea Sânmartin.



Comuna Macea Macea manifestă pentru perioada 2021 -2027, interesul prioritar pentru:



- ✓ încurajarea educației și sportului prin dezvoltarea perpetuă a condițiilor din spatiile destinate pentru aceste activități.
- ✓ Investiția va continua în educație prin reabilitarea și modernizarea unităților de învățământ, aducerea acestora la nivelul dotarilor europene al condițiilor actuale ale sistemului educational contemporan, care vor contribui la creșterea interesului copiilor față de școală și scăderea abandonului școlar.

- ✓ Asigurarea unor condiții de viață din ce în ce mai bune pentru locuitorii comunei prin extinderea continuă a rețelei de canalizare, rețea de gaze, modernizarea drumurilor de interes local, amenajare parcări
- ✓ interesul pentru turism, spațiile de agrement și aspectul estetic al comunei

Aceste obiective strategice sunt axele generale ale autorității publice locale ale comunei Macea pentru perioada 2021-2027, din care vor deriva obiective adiacente conform axelor și programelor europene care urmează să fie finanțate în perioada 2021-2027 și a bugetului local actual, obiective care se vor reactualiza concomitent cu Strategia de Dezvoltare Locală, la momentul identificării acestora.

## **CAPITOLUL VIII. CADRU DE IMPLEMENTARE, GESTIONARE ȘI MONITORIZARE A STRATEGIEI**

### **Context**

Elaborarea unei strategii de dezvoltare reprezintă un prim pas în actul de guvernare locală. Utilitatea sa, atât ca demers, proces și instrument este condiționată de angajamentul ferm de implementare din partea administrației publice locale. Mai mult, apropierea membrilor comunității de procesele de elaborare și implementare ale strategiei de dezvoltare locală creează sinergie între inițiative și cultivă un spirit de încredere reciproc.

Unele dintre aceste proiecte se pot implementa cu sprijinul fondurilor europene, altele necesită identificarea unor surse de finanțare adiționale, care să completeze pe cele existente. Comuna Macea, la fel ca și cea mai mare parte a comunelor mici și medii din România, dispune de fonduri limitate de investiții, prin urmare este esențial sprijinul din partea altor instituții sau surse de finanțare. Există și unele inițiative/proiecte a căror implementare necesită în primul rând un aparat propriu eficient, cu o conducere dedicată și vizionară. Cel mai important aspect însă, reprezintă conștientizarea că o astfel de strategie nu stă doar în responsabilitatea unei singure persoane/instituții, ci necesită implicarea întregii comunități locale – primăria, indivizi / grupuri de inițiativă, alte instituții publice locale (școala, biblioteca ș.a.m.d.) și întreprinzătorii locali. Implicarea unor astfel de parteneri este necesară atât în designul proiectelor, în mobilizarea de resurse, în implementare, cât și în monitorizarea și evaluarea implementării de ansamblu a strategiei.

## **Roluri**

Primarul va asigura coordonarea de ansamblu a implementării strategiei, în timp ce compartimentul de integrare europeană (persoanele responsabile cu atribuții delegate) va urmări planul de acțiuni și va asigura corelarea agendei și bugetului anual al primăriei cu proiectele avute în vedere în planul de acțiuni. Această activitate se va realiza cu sprijinul biroului de buget-contabilitate. Totodată, compartimentul de integrare europeană/ persoanele responsabile vor coordona departamentele tehnice din aparatul executiv al primăriei pentru a pregăti etapele necesare în implementarea proiectului (elaborarea de studii de fezabilitate, identificarea și accesarea de finanțări, implementarea efectivă a proiectelor).

Consiliul Local, reprezentând comunitatea locală, deține un rol important în monitorizarea implementării strategiei. Astfel, anual, se propune discutarea în ședința de consiliu local a stadiului de implementare a strategiei, urmărind proiecte aflate în curs de implementare, proiecte în curs de evaluare sau proiecte aflate în pregătire.

## **Indicatori**

Monitorizarea se va realiza pe baza unor indicatori propuși:

- Număr de proiecte din portofoliu inițiate, în curs de derulare, finalizate;
- Număr de gospodării cu acces la apă și canalizare ;
- KM de drum reabilitat;
- Obiective de investiții realizate;
- Număr de parteneriate inter-sectoriale și/sau inter-instituționale încheiate ( cu actori economici, cu ONG, cu alte instituții)
- Număr și profil de investitori existenți și potențiali informați despre oportunitățile locale existente
- Buget local alocat, volumul finanțărilor externe atrase;  
Număr de potențiali beneficiari ai investiției
- Evenimente socio-culturale organizate în Macea, sau la care au participat grupuri organizate din Macea;

- Persoane din grupuri vulnerabile ce au beneficiat direct de pe urma proiectelor desfășurate de către Primăria Macea (în calitate de promotor sau partener).

## **Calendar**

Monitorizarea va avea loc anual și va fi publicată în raportul de activitate al primăriei, disponibil pe pagina web a comunei. Această activitate se va realiza cu sprijinul firmei de consultanță asociată proiectului de elaborare a strategiei, pentru primii doi ani de monitorizare (2021 – 2023), urmând ca apoi echipa din cadrul primăriei Macea să continue acest demers.

Evaluarea stadiului de implementare a strategiei de dezvoltare a comunei Macea 2021-2027 se va face în decursul anului 2027. Componentele vizate de evaluare vor include: analiza indicatorilor de monitorizare, analiza rezultatelor asociate fiecărui proiect implementat, proiectele aflate în stadiu de implementare și cele ale căror implementare nu a fost demarată, recomandări pentru următorul ciclu de programare.

### **Consiliul Local Macea**

**Adresă:** comuna Macea , nr. 262 cod: 317210, județul Arad

**Telefon:** 0257 – 536045

**Fax:** 0257 – 536101

**E-mail:** primaria.macea@gmail.com