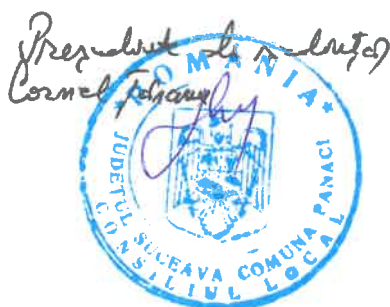




STATUTUL COMUNEI PANACI JUDEȚUL SUCEAVA

CUPRINS:

- CAPITOLUL 1 DATE GEOGRAFICE**
- CAPITOLUL 2 PANACI DE-A LUNGUL TIMPULUI.
ISTORIE ȘI SOCIETATE**
- CAPITOLUL 3 POPULAȚIA COMUNEI**
- CAPITOLUL 4 AUTORITĂȚILE ADMINISTRAȚIEI PUBLICE LOCALE**
- CAPITOLUL 5 ÎNSEMNELE COMUNEI PANACI**
- CAPITOLUL 6 CĂI DE COMUNICAȚIE**
- CAPITOLUL 7 SERVICII DE UTILITĂȚI PUBLICE**
- CAPITOLUL 8 PATRIMONIUL COMUNEI PANACI**
- CAPITOLUL 9 BUGETUL COMUNEI PANACI**
- CAPITOLUL 10 ECONOMIA**
- CAPITOLUL 11 ÎNVĂȚĂMÂNTUL**
- CAPITOLUL 12 OCROTIREA SĂNĂTĂȚII ȘI PROTECȚIE SOCIALĂ**
- CAPITOLUL 13 CULTURA ȘI ARTA**
- CAPITOLUL 14 ARHITECTURĂ ȘI TURISM**
- CAPITOLUL 15 TITLURI ONORIFICE**
- CAPITOLUL 16 CONSULTAREA CETĂȚENILOR**
- CAPITOLUL 17 ORGANIZAȚII NEGUVERNAMENTALE, SINDICATE**



Contrasemnează:
protectorul general al comunei,
Cornel, Nădăla Crucișanu

CAPITOLUL 1 DATE GEOGRAFICE

Așezarea geografică

Comuna Panaci cu cele șase sate componente (Panaci, Coverca, Păltiniș, Drăgoiasa, Glodu, Catrinari) este situată în Depresiunea Dornelor, la contactul dintre rama muntoasă formată din Munții Bistriței în latura estică cu pădurile care se desprind din Munții Călimani. Între acestea se află un culoar depresionar creat de Râul Călimănel, care și-a săpat valea pe o linie de fractură care desparte cele două formațiuni.

Suprafața comunei este de 137,54 km², din care mare parte, adică 61% o formează înălțimile muntoase iar 39% locurile joase, depresionare.

Așezările s-au stabilit aici încă din vechime pe locurile mai prielnice, adăpostite de-a lungul cursurilor de apă, astfel încât astăzi, lungimea comunei de la limita cu Șaru Dornei și până la Gura Glodului se desfășoară pe distanța de 21 km, iar lățimea ei cuprinzând și zona muntoasă între Șeștina și Barnar, tot cam pe aceeași distanță. Distanțe destul de mari există între satul de centru și celelalte sate ce compun comuna, de asemenea între centrul urban Vatra Dornei-16 km sau între reședința de județ 116 km.

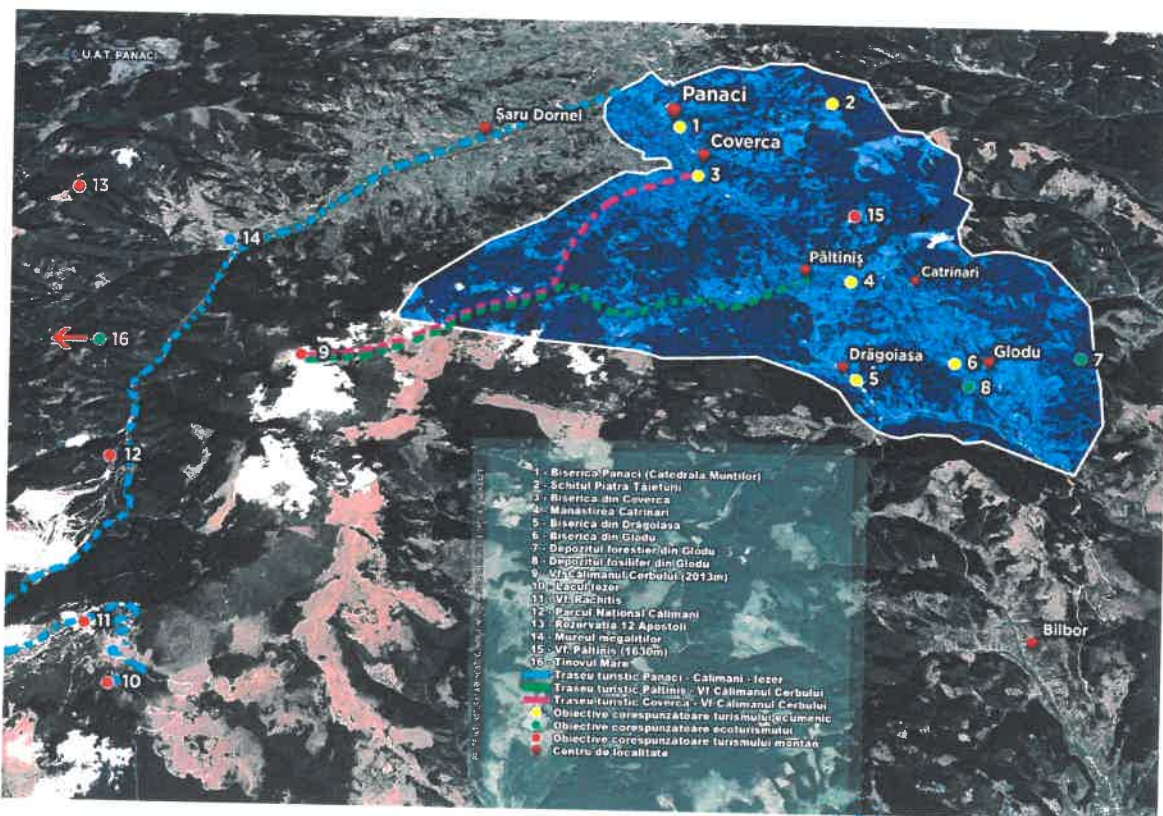
În latura nord-estică se învecinează cu comuna Crucea, hotarul formându-l Piatra Tăieturii (1.431 m) iar Dealul Rusului (1.549 m) formează hotarul cu comuna Dorna Arini.

Hotarul cu Orașul Broșteni, în est și sud-est urmează o linie care trece prin Tunzării, Creasta Buza, pâraiele Topcioara și Negrișoara.

O linie ce ar trebui să treacă pe la podul Țăranu și pe pâraul Rusului, ne desparte de Șaru Dornei, în partea nordică iar în cea vestică de satul Neagra Șarului prin Șesul Dănești, Tinov, Pățeni, Șeștina Mare, Fețele Bucinișului și Izvorul Călimanului.

În partea vestică și sud-vestică, pâraiele Tomnatic și Neagra Broștenilor despart comuna de teritoriile județului Harghita.

Comuna este cuprinsă într-un coordonate geografice de 47 și 17 latitudine nordică și de 25 și 20 longitudine estică.



Contraseumător:
p. secretar general
Căminari, Rodica Căminari

Responsabil de calitate
Cornel Păunescu



Suprafața și configurația terenului

Suprafața municipiului, împreună cu zona limitrofă, este de aproximativ **115,56 km²**, iar împreună cu Zona Metropolitană, de aproximativ 791,91 km², ceea ce îl plasează între primele 10 orașe ale României, din punctul de vedere al întinderii.

Configurația preponderentă a terenului este plană, cu predominante forme relevante de dealuri joase la nord, acoperite cu pomi fructiferi.

De-a lungul râului Crișul Repede se disting zone compacte împădurite. În Zona Metropolitană există și porțiuni mai mari de terenuri împădurite. Suprafețele cultivate sunt în număr redus, comparativ cu cele cu construcții, însă suficiente pentru gospodăriile private, particulare.

APE

Fiind zonă depresionară flancată la sud-vest de unitatea eruptivă a Călimanului, iar la est de cristalinul munților Bistriței este străbătută de râurile Neagra Șarului, Călimănel Și Neagra Broștenilor, împreună cu afluenții lor toate tributare Bistriței. Din punct de vedere hidrografic, teritoriul aparține bazinului Bistriței.

Un aspect deosebit de important, legat de caracteristica hidrologică a depresiunii, îl constituie prezența izvoarelor minerale care dau o notă specifică zonei. Apele minerale carbo-gazoase apar prin 37 de izvoare mai importante răspândite pe tot cuprinsul Depresiunii Dornelor implicit Și pe teritoriul comunei, începând cu Șaru Dornei Și până la Glodu cu un izvor valoros la Păltiniș.

FLORA și FAUNA

Poziția geografică a comunei, altitudinea cuprinsă între 800-1700 m, condițiile bioclimatice, factorii reliefului muntos imprimă mai multe tipuri de vegetație Și anume:

- vegetație alpina (pe plaiurile Și crestele cele mai înalte);
- vegetație forestieră (reprezentată prin molidȘurile pure Și mai puțin brădet);

Predomină etajul forestier alcătuit din păduri conifere unde predomină molidul Și bradul iar în luncile râurilor, de-a lungul albiilor creȘte arinul la care se mai adaugă plopul. Dintre speciile rare, valoroase din punct de vedere Științific Și care sunt protejate prin lege ca monumente ale naturii amintim: coniferele tisa (*Taxus baccata*) Și zimbru (*Pinus cembra*), arbuȘti ca smârdarul (*Rhododendron*) ori strugurii ursului (*Arcostaphylos uva-ursi*), sau plante ierboase ca papucul doamnei (*Cypripedium calceolus*) ori sângele voinicului (*Nigritella rubra*). În zona ȘeȘtina se găseȘte un exemplar de mesteacăn pufos sau la Chei din Glodu un exemplar de molid târător.

A fost creată Rezervația Parcului Național Călimani de 200 ha, în vederea protejării acestor specii.



Conținutul este:
 Secunda forestială
 mixtilivă,
 R. Crucianu



Datorită condițiilor de mediu, în primul rând cele oferite de pădure, sursa de adăpost și de procurare a hranei, apoi relieful variat, vegetația, microclimatul ș.a., fac ca elementul **faună** să fie bine dezvoltat.

Astăzi fauna este reprezentată de o serie de mamifere ca: ursul, lupul, cerbul carpatin, căprioara, jderul, râsul, mistrețul, vulpea, iepurele, veverița.

Din lumea păsărilor întâlnim: cocoșul de munte, cinteza, cioara cenușie, corbul, ceuca, țarca-coțofană, alunarul, graurii, căldărașul, vrabia de casă sau cea de pădure, codobatura, pițigoii, aușeul, pitulicea, sturzul, mierla, rândunica, lăstarul, ciocănitoarea, huhurezul, pupăza și uliul păsărilor.

Dintre reptile amintim șopârla de munte, specii de șerpi, broasca de iarbă.

Din fauna piscicolă care populează apele curgătoare din zonă amintim păstrăvul, lipanul, mreana vânată, boișteanul, porcușorul și slăvocul.

Un animal folositor pe lângă gospodăria este ariciul, mamifer insectivor, care alunga șoarecii de pe lângă casă. Dintre animalele răpitoare ce stau pe lângă gospodăria provocând pagube mai ales în rândul păsărilor de curte sunt dihorul, viezurele sau bursucul, nevăstuica, cârțița (mamifer insectivor subteran), precum și insecte și gândaci.




CLIMA și PRECIPITAȚIILE

Comuna Panaci se încadrează în zona climatului de tip montan, cu temperaturii medii anuale de 5,2 °C, și variază între 15 °C în lunile iulie și august și de -6 °C în luna ianuarie. Temperatura maximă se înregistrează în august și este în medie de 22,5 °C iar minima în luna ianuarie de - 10,2 °C.

Media anuală a precipitațiilor este de 616 mm pe înălțimile muntoase, alternând de la an la an. Stratul de zăpadă se menține timp de 120 de zile iar pe înălțimi 180 de zile în medie pe an.

În general clima este rece și umedă, cu ierni aspre și lungi, primele înghețuri se semnalează în luna octombrie și durează până în luna aprilie.

Contrasemnata:
 p. Leontin Jucal,
 Consilier, 2 Circum




CAPITOLUL 2 PANACI DE-A LUNGUL TIMPULUI. REPERE ISTORICE

Atestarea toponimului Panaci apare în anul 1835 într-un document înaintat domnitorului Mihail Sturza de către răzeșii dorneni în procesele care le-au avut cu boierii Balș. Aici apar denumirile de Buciniș, Mihăileț, Șeștina, Liniștea.

După harta din anii 1773-1775 întocmită de către austrieci, se observă că zona era împădurită aproape în întregime, cu numeroase goluri de munte, poteci pe văile apelor.

Prin anii 1790-1791 apare aici boierul Iftimie Negrea zis mai târziu Panac. Vine de pe valea Bistriței de la Crucea cu o familie numeroasă, stabilindu-se cu gospodăria în centrul actual al satului pe cursul Călimănelului, dobândind treptat terenuri de-o parte și de alta a acestui curs până la Coverca, iar în cealaltă parte până aproape de Liniștea. Sălașul oilor și al vitelor mari pe care le avea familia Panac, era în satul Coverca, toponim ce se poate traduce ca adăpost pentru animale.

Tot după cum spun bătrânii, Iftimie Negrea era priceput în tratarea și vindecarea unor boli la animale, folosind printre altele, preparate din diverse buruieni. De aici i-ar fi venit porecla de Panac, deoarece folosea preparate și proceduri considerate ca vindecătoare oricărei boli. Porecla i-ar fi pus-o străinii, niște negustori de lemne ce se aciuiase pe aici, după expresia panaceu de origine greacă - panakeia - (leac, remediu universal).

Considerăm că Iftimie Negrea zis PANAC este întemeietorul acestei așezări. Având o familie numeroasă a lăsat mulți urmași care s-au extins cu proprietățile lor aproape în tot satul. Nu mai sunt astăzi descendenți care să-i poarte numele; ultimul Panac, Toader și-a dat obștescul sfârșit în anul 1922, având locuința lângă biserica din Panaci.

CAPITOLUL 3 POPULAȚIA COMUNEI PANACI

Conform [recensământului efectuat în 2011](#), populația comunei Panaci se ridică la 2.159 de locuitori, în scădere față de [recensământul anterior din 2002](#), când se înregistraseră 2.335 de locuitori.^[1]Majoritatea locuitorilor sunt [români](#)(98,43%). Pentru 1,44% din populație, apartenența etnică nu este cunoscută.^[2]Din punct de vedere confesional, majoritatea locuitorilor sunt [ortodocși](#)(98,15%). Pentru 1,44% din populație, nu este cunoscută apartenența confesională.^[5]

Numărul locuitorilor	2159
Bărbați	944
Femei	1215
Preșcolari	70
Școlari	205
Pensionari	364
Populația aptă de muncă	1520
Etnii	ROMÂNĂ
Credința	ORTODOXĂ
Șomeri	257
Numărul persoanelor angajate	393
Numărul persoanelor fără ocupație	870
Calificări / meserii preponderente	SCOALĂ PROFESIONALĂ, MECANIC AUTO, ELECTRICIAN

Contrasemnată:
p. Secretar general,
Căminul, Proleșca

Președintele de ședință
Consiliul Local
COMUNA PANACI

CAPITOLUL 4 AUTORITĂȚILE ADMINISTRAȚIEI PUBLICE LOCALE

Administrația publică are ca obiect realizarea valorilor care exprimă interesele statului sau a unei colectivități distincte, recunoscută ca atare de stat, valori care sunt exprimate în actele elaborate de puterea legiuitoare. Prin însăși obiectul său – organizarea executării și executarea legii – administrația publică e strâns legată de puterea legiuitoare și de puterea judecătorească ale cărei hotărâri sunt aplicate și executate în cadrul administrației publice, la nevoie putându-se recurge la mijloace de constrângere statală.

Administrația publică este una din instituțiile publice care compun statul, formată la rândul ei, din alte instituții și organisme permanente, adică totalitatea puterilor de guvernământ asupra unui teritoriu fără dreptul de a dispune de acesta.

Administrația publică realizează funcția executivă prin intermediul a două categorii de forme de activități (care produc efecte juridice și care nu produc astfel de efecte), ce constituie formele concrete de activitate ale organelor administrației publice. Acestea sunt:

- acte administrative (sunt acte juridice unilaterale cu caracter normativ sau individual);
- fapte materiale juridice (acțiuni sau inacțiuni care produc efecte juridice);
- operațiuni materiale tehnice (activități ce nu produc prin ele însele efecte juridice fiind săvârșite în îndeplinirea atribuțiilor date prin lege).

Prin autonomie locală se înțelege dreptul și capacitatea efectivă a autorităților administrației publice locale de a soluționa și de a gestiona, în numele și în interesul colectivităților locale pe care le reprezintă, treburile publice, în condițiile legii.

Comuna Panaci este administrată de un primar și un consiliu local compus din 11 consilieri. Primarul, Vasile Cozan, de la **Partidul Social Democrat**, a fost ales în 1996. Începând cu alegerile locale din 2016, consiliul local are următoarea componență pe partide politice:[6]

	Partid	Consilieri
	Partidul Social Democrat	6
	Partidul Național Liberal	4
	Partidul Misacarea Populara	1

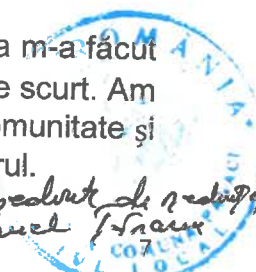
Vasile Cozan, primarul comunei sucevene Panaci, unul dintre cei mai vechi primari din județ, poate fi un exemplu pentru fiecare dintre noi.

Plin de energie, mereu cu idei noi și hotărât, Cozan reușește să răspundă cerințelor localnicilor de fiecare dată când aceștia îi cer ajutorul. Ales primar la nici 28 de ani împliniți, fiind cel mai tânăr edil de la vremea aceea din județul Suceava, Cozan a preluat administrația publică locală, convins că va reuși să schimbe fața acestei comune, iar acest lucru s-a și întâmplat.

„Am început în anul 1996 când am acceptat această provocare. Tinerețea m-a făcut atunci să cred că pot face multe pentru această comună într-un timp foarte scurt. Am realizat însă, de la mandat la mandat, că nu e chiar ușor să reprezinți o comunitate și să nu îi dezamăgești pe oameni, însă n-am renunțat”, ne-a declarat primarul.

*Contrasemnații:
P. Leușuș, funciar
Consilier, Dr. Crăciun*

Vasile Cozan
Primar al comunei Panaci



Deși, este și vicepreședinte la nivel național al Asociației comunelor din România și președintele GAL-ului „Bazinul Dornelor”, un GAL cu o activitate remarcantă, Vasile Cozan nu discută niciodată despre funcțiile sale, modestia fiind principala sa calitate. Fără îndoială că și experiența sa în administrația locală l-a ajutat, însă de remarcat este faptul că, edilul a înțeles încă de la început că pentru o comună fără prea multe resurse, fondurile europene sunt salvarea.

Astfel, acesta a accesat încă de la începutul mandatului fonduri SAPARD, reușind în acest fel să vină cu ceva nou în această comună.

Și în acest mandat, Cozan a continuat să implementeze proiecte importante, iar aici putem aminti de un proiect integrat pentru dezvoltarea comunei Panaci, care a cuprins reamenajarea Căminului Cultural din satul Glodu, amenajarea unui After School, precum și construirea unei școli, tot în satul Glodu. Același proiect de dezvoltare a presupus și extinderea rețelei electrice în satul Drăgoiasa – Stânceni din comună, precum și reabilitarea termică a primăriei din comună.

Tot la proiecte finalizate putem aminti și despre un sistem electronic local de rezervare a structurilor turistice din zona omogenă Panaci, Crucea și Șaru Dornei, precum și despre achiziționarea unui tractor cu accesorii pentru dotarea serviciului comunitar de utilități publice în comună.

CAPITOLUL 5 ÎNSEMNELE COMUNEI PANACI

Stema comunei Panaci, potrivit anexei nr. 1.56, se compune dintr-un scut tăiat. În partea superioară, pe albastru, trei brazi alăturați, de zădăcinați, de argint. În partea inferioară, de aur, un cocoș de munte cântând, în culori naturale, stând pe o ramură verde. Scutul este timbrat cu o coroană murală cu un turn de argint.

Semnificațiile elementelor însumate:

Propunerea de stemă a comunei Panaci asigură concordanța elementelor acesteia cu specificul economic, social, cultural și tradiția istorică ale comunei, respectând tradiția heraldică a acestei zone și legile științei heraldicii.

Coroana murală cu un turn de argint semnifică faptul că așezarea este comună.



Contrasemne este:
p. decan general,
Consiliul Local
[Signature]

Președinte de ședință
Consiliul Local
[Signature]
COMUNA PANACI
CONSILIUL LOCAL

CAPITOLUL 6 CĂI DE COMUNICAȚIE

Comuna este străbătută de:

- Drumul județean DJ174 care vine de la Vatra Dornei , intră în comună prin satul Panaci, trece prin satele Coverca și Păltiniș și iese prin satul Drăgoioasa mergând pe valea Neagra spre Orașul Broșteni;
- Drumul județean DJ174E care pornește de lângă satul Păltiniș trece prin satul Catrinari pe valea Negrișoara și se reconectează la DJ174 la Gura Negrișoarei;
- Drumul județean DJ174C care trece prin satul Glodu și se conectează la sud la DJ174 la Gura Glodului iar la nord la DJ174E prin DC79.

Alte căi de acces sunt drumurile comunale pietruite care fac legătura dintre sate și cătune, fiind în administrarea comunei.

Distanța față de cele mai apropiate orașe:

- Vatra Dornei – 16 km
- Broșteni – 60 km
- Suceava – 124 km
- Bistrița – 99 km
- Toplița - 54 km
- Câmpulung Moldovenesc– 57 km

Lungimea totală a drumurilor din comuna Panaci este de 83,042 de km, din care 79,142 km drumuri comunale clasificate, după cum urmează:

- Drumuri modernizate (betonate) – 6,3 km
- Drumuri in curs de modernizare -6,4 km
- Drumuri pietruite – 50,342 km
- Drumuri de pământ – 20 km

CAPITOLUL 7 SERVICII DE UTILITĂȚI PUBLICE

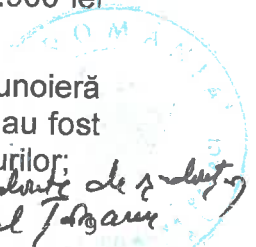
Satele Panaci și Coverca din comuna Panaci, în anul 2016 vor dispune de un sistem de alimentare cu apă, care asigură 60% din necesarul comunei, urmând ca rețeaua să se extindă în întreaga comună, serviciu de salubritate în proporție de 90%, rețeaua de canalizare fiind în stadiu de proiect. Gospodăriile din comună sunt racordate la sistemul național energetic în proporție de 95% și rețea de iluminat public 90%. Rețeaua telefonică Telecom deservește 54% din necesarul comunei. Comuna se află în zona de acoperire a rețelelor de telefonie mobilă, locuitorii beneficiind de serviciul de telefonie mobilă în proporție de 98%, televiziune prin cablu în proporție de 70%(in satele Panaci și Coverca) și internet 42%.

Prin obiectivul de investiții "Alimentare cu apă în satele Panaci și Coverca, comuna Panaci, județul Suceava" , finanțat prin Programul Național de Dezvoltare, s-a realizat o rețea magistrală cu lungimea de 17,2 km, în valoare de 4.266.900 lei fără TVA ;

Prin proiectul "Țara Dornelor Curată", s-a dotat Comuna cu o gunoieră autocompactoare DAF, iar fiecare gospodărie a fost dotată cu europubele și au fost făcute 40 de platforme cu eurocontainere pentru colectarea selectivă a deșeurilor;

Contractarea:
Com. Suceava, R. Curcuc

Președintele de ședință
Cornel Iordan



Comuna este dotată cu două microbuze transport elevi care deservesc Scoala Gimnazială Panaci. Aceasta mai deține autogreder, excavator, buldoexcavator, MAN de 20 T cu ajutorul cărora se executa lucrările edilitare din comuna.

În anul 2015 s-a achiziționat „ dotările serviciului public cu un tractor cu accesorii (dispozitiv încărcător frontal inclusiv cupă materiale grele, lamă de zăpadă, răspânditor material antiderapant, echipament de cosire cu discuri, echipament de cosire acostamente șosele, perie frontală, remorcă agricolă cu benă basculabilă, remorcă vidanja, plug agricol 2-3 brăzdare reversibil), finanțat prin FEADR Măsura 322-GAL Bazinul Dornelor, în valoare de 87.045 Euro;

CAPITOLUL 8 PATRIMONIUL COMUNEI PANACI

Patrimoniul unității administrativ-teritoriale este alcătuit din bunurile mobile și imobile aflate în proprietatea publică și în proprietatea privată ale acesteia, precum și drepturile și obligațiile cu caracter patrimonial.

Domeniul public al comunei Panaci cuprinde:

- străzi, poduri, podețe, pasaje, piețe publice, târguri și oboare publice, stadion și zone de agrement;
- sisteme de alimentare cu energie termică, de alimentare cu apă și de canalizare;
- sistemul de transport public local;
- cimitirele orășenești, statuile și monumentele (dacă nu sunt declarate de interes național);
- locuințele sociale;
- terenuri și clădiri în care își desfășoara activitatea instituțiile publice de interes local;

CAPITOLUL 9 BUGETUL COMUNEI PANACI

La nivelul comunei Panaci, documentațiile de aprobare a bugetului de venituri și cheltuieli prezentate Consiliului local, au cuprins forma consolidată a bugetelor componente.

Structural, bugetul consolidat al comunei Panaci cuprinde:

- bugetul local al comunei Panaci;
- bugetul instituțiilor publice finanțate din venituri proprii sau subvenții de la bugetul local;
- bugetul instituțiilor publice finanțate integral din venituri proprii;
- bugetul împrumuturilor externe și interne;

Contrasemnată:
p. Secretar general
Comisari, Rodica Gucianu



Președintele de Sedință
Comed Tanaru

CAPITOLUL 10 ECONOMIA

Specificul comunei

Industrial	Industrializarea laptelui Industrializarea lemnului Industrializarea apelor minerale
Agro-zootehnic	Creșterea animalelor
Comercial	Magazine sătești, baruri, Banca Cooperatistă, Brutărie
Prestări servicii	Prelucrarea lemnului

Mediu de afaceri

Structura pe ramură a agenților economici privați este determinată de activitățile comerciale, alimentație publică și turism, exploatarea și prelucrarea lemnului, exploatarea fructelor de pădure și ciupercilor pe timp de vară. Regiunea are resurse și posibilități de a dezvolta toate formele de turism (montan, agroturism, ecumenic, cultural, ecoturism), de asemeni se pot dezvolta mai mult decât există activitățile de producție și servicii.

Nr. Crt.	Denumire	Domeniu de activitate
1	SC CARPATHIAN SPRING SRL	Apă
2	SC INSTALAȚII GRUP SRL	Comert
3	SC CASCADE EMPIRE SRL	Lemn
4	SC BIOAGRICOLA SRL	Agricultura
6	SC PRODSIM SRL	Lemn
7	SC RADIX TURISM SRL	Turism
8	SC ELE ELI MARI VAS SRL	Lemn
9	PFA ACATRINEI VIOLETA	Comert
10	PFA BILBOREANU GHEORGHE	Comert
11	PFA CATANĂ GHEORGHE	Lemn
12	I.I. HUNEA FELICIA	Turism
13	AF CÎRDEI GHEORGHE	Comert
14	AF IFTINCA DRAGOȘ IULIAN	Comert
15	PFA COJOC GRIZELDA	Comert
16	SC MIHĂILEȚU SRL	Lemn
19	I.I. APETRII LUCIA	Comert
20	SC MIRFOREX SRL	Comert
21	SC LOCRIMAR SRL	Comert
22	CRUCEANU ADRIAN I.I.	Turism
23	SC DANY LILY SRL	Creșterea Bovinelor De Lapte
24	I.I. CRUCEANU MIHAELA	Creșterea Bovinelor De Lapte
25	SC TULBUREL SRL	Tăierea și Rândeluirea Lemnului
26	SC FILIMON SNC	Comert
27	SC CANIDDEV SRL	Comert Cu Ridicată, Combustibili Solizi, Lichizi și Gazoși
28	I.I. MARIAN P. FLORIN ALEXA	Creșterea Bovinelor De Lapte
29	SC ROCO- MIA SERV SRL	Comert

Contrasemnare:
100 de lei
Comitetul Local
Z. Ciuceanu

Președintele de
Consiliu Local
11

30	FILIALA A.Co.R sUCEAVA	Activități Ale Altor Organizații N.C.A.
31	Asociația G.A.L. Bazinul Dornelor	Promovarea și Dezvoltarea Durabilă A Teritoriului Bazinului Dornelor

Între cei mai importanți întreprinzători ce își desfășoară activitatea pe raza comunei Panaci se regasesc:

CAPITOLUL 11 ÎNVĂȚĂMÂNTUL

Procesul de învățământ în comuna Panaci se desfășoară în cadrul a 6 instituții de învățământ:

- Grădinița din satul Panaci
- Grădinița din satul Coverca
- Grădinița din satul Glodu
- Școala gimnazială cu clasele I-VIII din satul Panaci
- Școala primară cu clasele I-IV din satul Coverca
- Școala primară cu clasele I-IV din satul Glodu

Prin proiectul integrat, finanțat prin GAL Bazinul Dornelor –FEADR, s-au reabilitat și dotat la standarde europene Căminul Cultural și After School la Glodu; În derulare este modernizarea Școlii Panaci, finanțat prin Programul Național de Dezvoltare Locală;

Proiecte propuse spre realizare:

1. Modernizare Școala cu clasele I – IV Coverca, comuna Panaci;
2. Înființare Centru de zi Coverca, comuna Panaci;

CAPITOLUL 12 OCROTIREA SĂNĂTĂȚII ȘI PROTECȚIA SOCIALĂ

Asistență socială

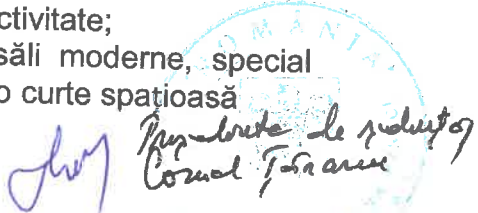
Serviciul de asistență socială este organizat în cadrul primăriei ca serviciu distinct.

- Persoane cu handicap:21
- Persoane care primesc ajutor social:25
- Persoane apte de muncă care primesc ajutor social:11

Centrul de zi Coverca

- 1.Copiii beneficiază de asistență în efectuarea temelor școlare, dar și de pregătire suplimentară în cazul materiilor la care întâmpină dificultăți;
- 2.Copiii desfasoara zilnic activități sportive, creative și recreative
- 3.Plan de lucru individualizat, care respectă libertatea de alegere și de exprimare a fiecărui copil și ține cont de caracteristicile și nivelul lor de dezvoltare;
- 4.Consiliere și evaluare psihologică, atât pentru copil, cât și pentru familie;
- 5.Implicarea părinților în activități menite a consolida relația părinte-copil;
- 6.Organizarea de serbări, excursii, care vor dezvolta abilități sociale, oratorice, organizatorice;
- 7.Personal calificat și specializat în diferite domenii de activitate;
- 8.Ambient plăcut, vesel, familial, ce constă atât în săli moderne, special amenajate pentru desfășurarea activităților educative, cât și în o curte spațioasă

Contractarea serviciilor
p-locuitor social
Crisolter, R. Crucianu


 Municipality of Panaci
 Council Finance

CAPITOLUL 13 CULTURA ȘI ARTA

Cultură

În comuna Panaci își desfășoară activitatea trei cămine culturale: unul în satul Panaci, unul în satul Păltiniș și unul în satul Glodu. Spiritulitatea creștină este reprezentată prin trei biserici ortodoxe și trei mănăstiri.


Denumirea lăcașului	Localitatea
Biserica "Sf Apostoli Petru și Pavel"	Panaci
Biserica "Înălțarea Domnului"	Coverca
Mănăstirea "Piatra Tăieturii"	Panaci
Mănăstirea "Adormirea Maicii Domnului Catrinari"	Catrinari
Biserica "Sfânta Cuvioasă Paraschiva"	Glodu
Biserica "Sf Arhangheli Mihail și Gavril"	Drăgoiasa

Evenimente culturale cu caracter tradițional:


Denumirea evenimentului	Data
Festivalul Șezătorii	Iunie/Iulie
Ziua Comunei Panaci	Iunie/Iulie
Festivalul <i>Dor din Țara Dornelor</i>	Septembrie
Hramul bisericii "Înălțarea Domnului" Coverca	Înălțarea Domnului
Hramul bisericii Sf. Apostoli Petru și Pavel	29 Iunie
Hramul bisericii "Sf Arhangheli Mihail și Gavril"	8 Noiembrie
Hramul bisericii "Sfânta Cuvioasă Paraschiva"	14 Octombrie
Hramul mănăstirii "Piatra Tăieturii"	20 Iulie
Hramul mănăstirii "Adormirea Maicii Domnului Catrinari"	15 August
Festivalul de datini și obiceiuri de iarnă	27 Decembrie

Contractant:

J. Secutar, funcționar
Comuna, Școala Căminului



Președintele de ședință
Consiliul Țăranilor



CAPITOLUL 14 TURISM

Turism

Comuna Panaci cu cele șase sate componente (Panaci, Coverca, Păltiniș, Drăgoiasa, Glodu, Catrinari) se desfășoară pe culoarul sudic al Șarului, cu așezări risipite pe toate văile care converg în râurile Neagra Șarului, pe o parte, iar în cealaltă latură în Neagra Broștenilor.

Turism (posibilități dezvoltare)	Turismul rural îmbrățișează toate activitățile turistice derulate în mediul rural, având drept scop valorificarea potențialului natural și uman al satelor. Din punct de vedere geografic zona este propice desfășurării tuturor formelor de turism, și anume: agroturism, turism ecumenic, turism cultural, turism montan, ecoturism.
Obiective turistice	<ul style="list-style-type: none"> - Izvoare de apă minerală - Schitul "Piatra Tăieturii" - Mănăstirea "Adormirea Maicii Domnului" Catrinari - Depozitul fosilifer Glodu (scoici marine) - Biserica Panaci supranumită "Catedrala Munților" - Rezervația Tinovul Mare - Arborele Zmeu - "Roua cerului" care face parte din familia Droseraceae și este una din puținele plante carnivore întâlnite în țara noastră. - Trasee montane: Panaci-Călimani-Lacul Iezer Păltiniș-Vf.Călimanul Cerbului Coverca- Vf.Călimanul Cerbului
Parcuri/spații verzi	<ul style="list-style-type: none"> - Parcul Național Călimani - Rezervația Tinovul Mare - Parcul Tineretului Bîtca
Baze sportive	Comuna Panaci dispune de o bază sportivă.

Casa Răzeșului, din localitatea Drăgoiasa, la 27 km de Vatra Dornei, vă garantează un răsfăț tradițional de lux și facilități Ultra All Inclusive, în inima Munților Călimani, într-un mic paradis plin de istorie. O adevărată călătorie în timp, într-un loc de poveste!

Natură, liniște, munți, drumeții, mănăstiri, izvoare naturale și cele mai delicioase bucate, toate acestea se găsesc adunate pe un petec de pământ din satul Drăgoiasa, comuna Panaci, unde trebuie să ajungeți măcar o dată în viață!

Pensiunea Elena este amplasată în inima munților, foarte aproape de izvorul de ape minerale Aqua Carpatica.

Inaugurată în ianuarie 2015, această unitate beneficiază de dotări complete și moderne, camere cu baie proprie și balcone TV, loc de luat masă, living, bucatărie complet echipată (mașina de spălat vase, filtru de cafea, cuptor cu microunde, prajitor de pâine, multikooker), foisor cu gratar, cuptor și sobă cu plită, grădina și parcare, telefon la dispoziția turiștilor, internet, se adresează grupurilor de prieteni

Contractarea:

Președintele Consiliului Local
Com. Panaci, R. Călimani



sau familiilor de maxim 8 adulti (4 cupluri) cu copii, care vor sa isi petreaca zilele libere in natura, departe de zgomotul orasului, fara vecini care sa le tulbure linistea.

Va ofera atat servicii de cazare cat si posibilitatea de a beneficia de servicii agroturistice, se distinge prin rafinament si eleganta, oferind un standard ridicat in ceea ce priveste serviciile si confortul oferite turistului. Pentru grupurile de turisti ce solicita si mancare, oferim produse din ferma proprie: carne de vita, pasare , porc, lapte, branza, oua ... Etc). Produsele trebuie solicitate înainte cu cateva zile de inceperea cazarii

Agroturismul

Turismul rural îmbrățișează toate activitățile turistice derulate în mediul rural, având drept scop valorificarea potențialului natural și uman al satelor. Un element cheie în agroturism este ospitalitatea oamenilor, această trăsătură fiind definitorie pentru bucovineni. În cadrul gospodăriilor din Panaci, turiștii au ocazia să servească produse alimentare 100% naturale, fără aditivi, conservanți sau compuși chimici sintetici. Ceea ce este, însă, specific, este reprezentat de faptul că turismul are posibilitatea să servească din preparatele culinare și băuturile specifice zonei, unele dintre ele fiind unice.



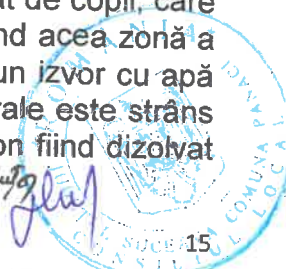
Ecoturism

Situată în micro depresiunea Dornelor, comuna Panaci are o „zestre” florală de excepție. Aici pot fi întâlnite, în mediul natural, monumente ale naturii, cum ar fi: bulbucul, sângele voinicului (la Păltiniș), curechiul de munte (în mlaștina din rezervația de la Tinov), ruginarea, mesteacănul pitic. „Roua cerului” face parte din familia Droseraceae și este una din puținele plante carnivore întâlnite în țara noastră. Planta este recunoscută și ca remediu natural având proprietăți multiple: are efectul spasmolitic al plombaginei asupra bronhiilor, calmează spasmele tusei convulsive, antispastic intestinal, antibiotic, cicatrizant. Un alt altu al comunei Panaci este reprezentat de existența „Arborelui Zmeu”, pe teritoriul României existând doar 3 copaci din această specie extrem de rară.

Comuna Panaci are un potențial turistic deosebit mai ales datorită peisajelor naturale existente în zonă. Depozitul de scoici situat în satul Glodu, a fost descoperit de localnici și de profesorul de biologie de la școala Panaci și analizat de copii, care au făcut săpături și au găsit scoici, rămase de zeci de mii de ani, când acea zonă a fost acoperită de apă. La ieșirea din satul Glodu spre Broșteni este un izvor cu apă minerală, sătenii spunându-i „borcut”. Prezența resurselor hidrominerale este strâns legată de activitatea postvulcanică a acestui masiv, dioxidul de carbon fiind dizolvat

Centrul comunei
p. Secretar general
Comuna Panaci

Președintele de Consiliu Local
Consiliul Local



În stratele acvifere freatice ale depozitelor aluvionare ce formează terasele medii și superioare ale versantului drept al râului Dorna.

Turism Ecumenic

Bucovina a rămas o regiune neocupată încă de la stăpânirea romană, fiind considerată zonă a dacilor liberi. Turismul religios este un fenomen complex care se află în continuă transformare și diversificare, păstrându-și însă elementul de bază care l-a consacrat: religia. Pornind de la noțiunea de la turism ecumenic se poate vorbi de două mari tendințe de călătorii:

- Călătorie unifuncțională, care are un singur scop de natură religioasă. Un exemplu foarte bun în cazul României sunt călătoriile religioase efectuate la lăcașuri cu icoane făcătoare de minuni.
- Călătorie pluri-funcțională, care îmbină aspectele religioase ale călătoriei cu cele strict culturale și care permit vizitarea unui număr mai mare de obiective turistice.

Biserica Sfântul Petru și Pavel



Schitul Piatra Tăieturii



Contract nr. 2024 :
 p-locuitor general,
 Comuna Piatra Tăieturii

Prizcolitate de p-locuitor
 Comuna Piatra Tăieturii

Turism Montan

Practicarea turismului montan are condiții foarte bune de dezvoltare în cadrul comunei Panaci datorită potențialului oferit de cadrul natural respectiv de munții Carpații Orientali. Se pot practica drumețiile montane, sporturi de iarnă, dar și activități specifice turismului de aventură și sport: alpinismul, escalada mountain bike, zboruri cu parapanta.



CAPITOLUL 15 TITLURI ONORIFICE

Titlul de „Cetatean de onoare al comunei Panaci” reprezintă cea mai înaltă distincție acordată de către Consiliul Local al Comunei Panaci.

Titlul se acordă, după caz, din inițiativa:

- Primarului;
- Consilierilor locali;
- Persoanelor juridice care desfășoară activitate în domeniu/domeniile în care s-a afirmat cel propus
- unui număr de 1000 cetățeni cu drepturi electorale pe baza unui tabel semnat de aceștia promovate de un consilier local sau de un grup de consilieri locali

Persoanele care, prin acțiunile lor dezinteresate (donații, acțiuni umanitare, etc.), au produs o îmbunătățire simțitoare a condițiilor de viață a locuitorilor comuna Panaci sunt:

- **Arhiepiscopul Sucevei și Rădăuților Pimen Zainea**
- **Preot Toader Petrovici**
- **Radu Teodorescu**
- **Stela Acatrinei**

Contrasemnate:
p. secretar general
Consilier, Rodica Avram



CAPITOLUL 16 CONSULTAREA CETĂȚENILOR

Cetățenii comunei au dreptul de a participa la viața politică, economică socială și cultural-sportiva. Drepturile cetățenilor de a participa la viața municipiului sunt exercitate în mod democratic prin următoarele instrumente:

referendum local
adunare populară
petitii
inițiative
audiente
consultări

Atribuirea sau schimbarea de denumiri pentru municipiu se face prin Hotărâri ale Consiliului local. Consiliul local asigură menținerea evidenței denumirii instituțiilor și obiectivelor existente pe raza unităților administrativ-teritoriale în care funcționează.

CAPITOLUL 17 ORGANIZAȚII NEGUVERNAMENTALE, SINDICATE

Organizațiile civile din comuna Panaci desfășoară o activitate utilă multiplă contribuind la întărirea comunității locale, la accentuarea activității creatoare a cetățenilor municipiului.

În decursul ultimelor două decenii sectorul civil s-a dezvoltat mult, fiind foarte variat și diferențiat. Tipurile de organizații din comuna Panaci sunt:

-asociații, societăți,

Ele activează în domeniul: social, cultural, științific, ecologic, de aparare a drepturilor, de reprezentare a intereselor diferitelor categorii sociale etc.

**PRIMAR,
Vasile Cozan**



Contrasemnare:
Secretar general,
Cornel Trăneș